



# Les seniors en Franche-Comté



## Qui sont les seniors ?

Au sens commun, les seniors sont les personnes âgées de 50 ans et plus. Dans le domaine de l'emploi, les seniors correspondent principalement à la tranche d'âge des 50 à 64 ans, dans la mesure où à partir de 65 ans peu de personnes sont encore en emploi.

Au plan européen, le taux d'emploi, indicateur utilisé pour comparer l'activité des travailleurs âgés dans les pays de l'union européenne, fait référence à la tranche d'âge des 55 à 64 ans. En mars 2000, le Conseil européen de Lisbonne a fixé pour objectif aux pays ressortissants, un taux d'emploi des 55 à 64 ans de 50% à partir de 2010, objectif réaffirmé au Conseil européen de Stockholm de mars 2001. Pour mémoire, en 2005, ce taux était de 37,8 % en France, contre 42,2 % dans l'Union européenne des 27.

## Une population en hausse

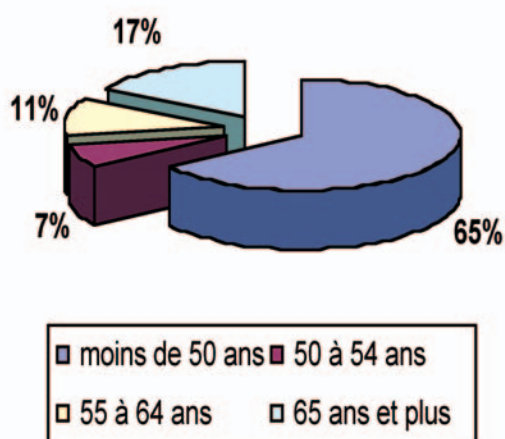
### SITUATION

En 2005, l'INSEE estime la population totale des 50 ans et plus à 393 376 personnes, celle de 50 à 64 ans à 204 531 personnes et celle de 55 à 64 ans à 126 060 personnes.

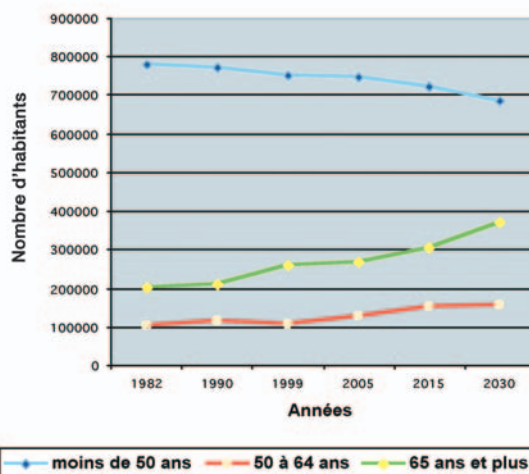
### EVOLUTION

La part des 50 ans et plus a progressé de 7 points depuis 1982. Les résultats des récentes enquêtes annuelles de recensement et les projections de population totale confirment l'augmentation de cette tranche d'âge. Les 50 ans et plus devraient, en effet, constituer 44 % de la population franc-comtoise à l'horizon 2030, selon les projections de l'INSEE.

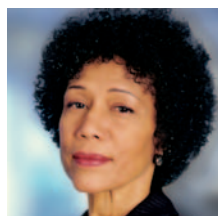
Part des seniors dans la population totale franc-comtoise en 2005



Evolution de la population totale de Franche-Comté



Source INSEE, RP de 1982, 1990 et 1999. Estimations localisées de population en 2005  
Projections de population pour 2015 et 2030.



"Notre avenir se construit à tout âge"

Pour mémoire, au recensement de la population de 1999 (INSEE), le taux d'activité<sup>1</sup> des personnes de 50-64 ans s'élevait à 57 % et celui des 55-64 ans à 37 %. Ces taux étaient tous deux inférieurs au taux national.

1. Taux d'activité = Population active totale (actifs occupés + chômeurs) / Population totale correspondante

## Un taux d'emploi<sup>2</sup> faible pour les 55 à 64 ans

2. Taux d'emploi = Population active occupée (ou ayant un emploi) / population totale.

### SITUATION

Au recensement de la population de 1999, le taux d'emploi des personnes âgées de 50 à 64 ans était de 52 %, mais ce taux recouvre un écart important entre le taux d'emploi des 50-54 ans (78 %) et celui des 55-64 ans (33 %).

La Franche-Comté est l'une des régions françaises où le taux d'emploi des 55 à 64 ans est le plus faible. En 2005, selon Eurostat, il est toujours de 33 %, alors que le taux national s'élève à 38 % et celui de l'Union européenne des 27 pays atteint 42 %.

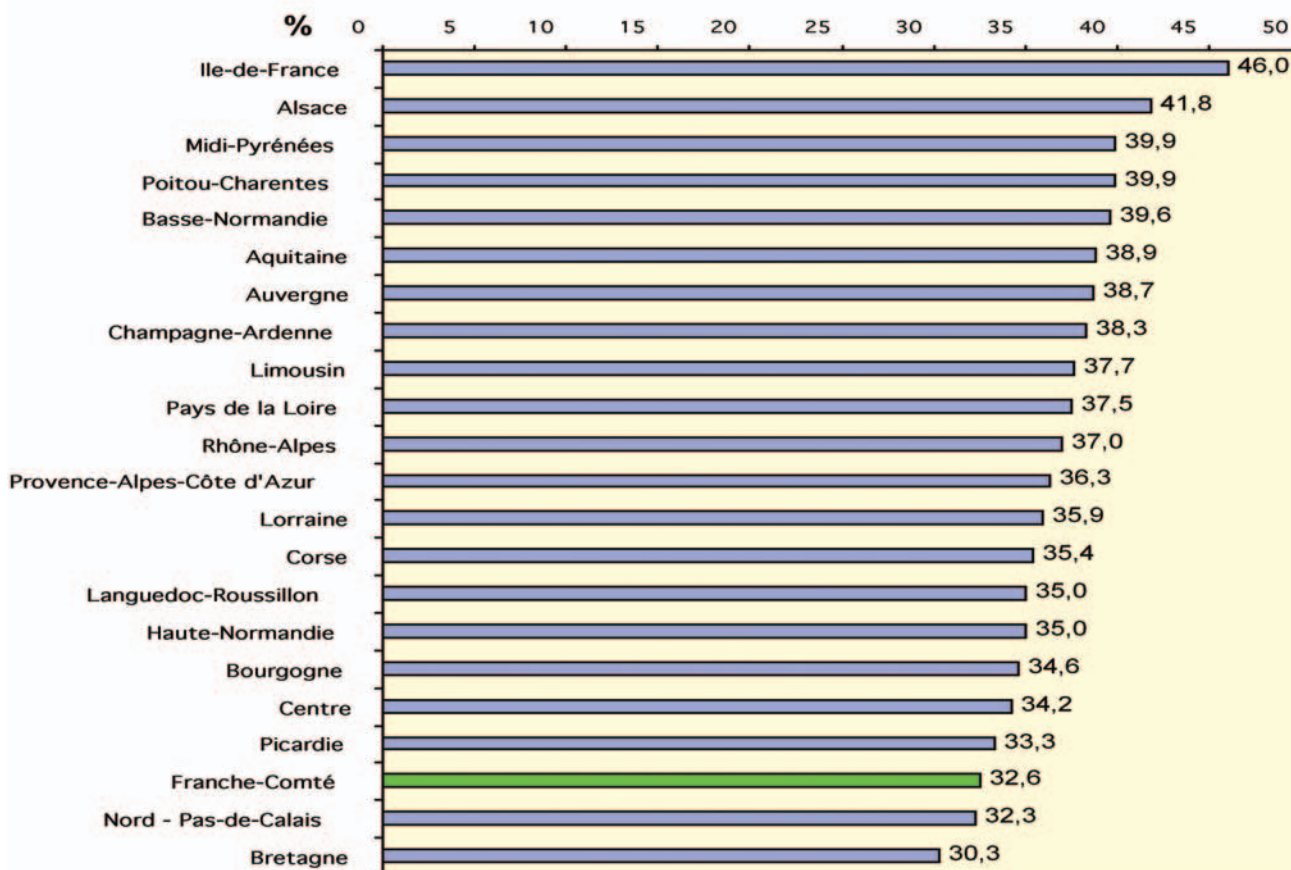
Les 50 ans et plus occupent plus souvent que leurs cadets un emploi non salarié : 17 % contre 11 % tous âges confondus. Cet écart est lié, notamment, à l'agriculture, activité où un tiers des actifs a 50 ans ou plus.

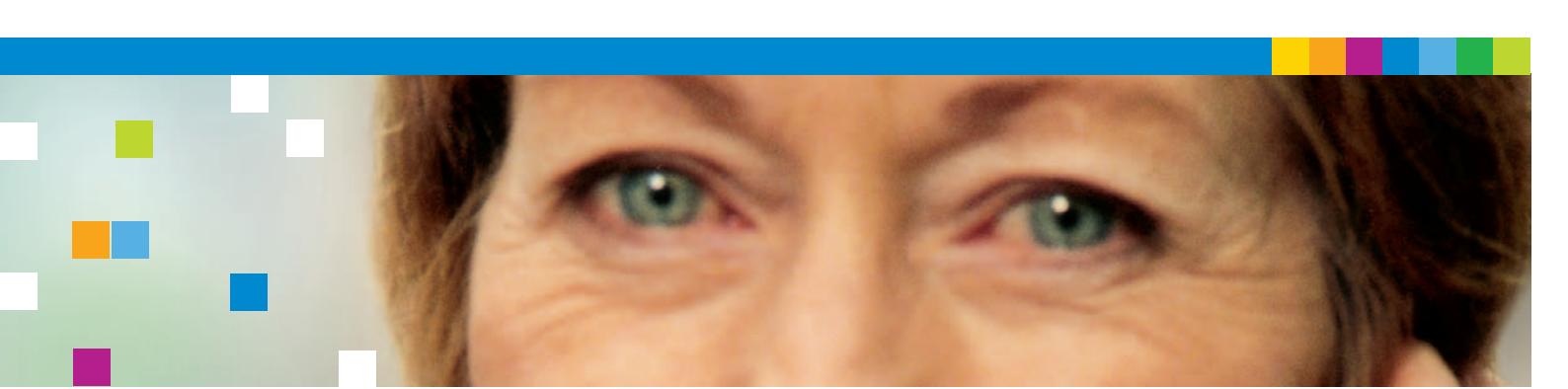
### EVOLUTION

Le taux d'emploi des personnes de 50 à 64 ans, qui avait chuté de 8 points entre 1982 et 1990, en raison de l'impact des dispositifs de cessation anticipée d'activité, a quasiment retrouvé en 1999 son niveau de 1982, mais ce réajustement recouvre des évolutions très contrastées : le taux d'emploi des 50-54 ans a augmenté de 7 points, alors que celui des 55-64 ans a diminué de 9 points.

### Taux d'emploi des 55-64 ans en 2005,

source : Eurostat





## Peu de salariés âgés de 55 ans et plus

### SITUATION

La proportion de seniors occupant un emploi salarié est faible. En 2004, seuls 10 % des 329 072 salariés (source INSEE, DADS) ont 55 ans et plus.

### EVOLUTION

Le nombre de salariés de 55 ans et plus a augmenté de 38 % entre 2001 et 2004, en raison notamment du freinage du recours aux dispositifs de cessation anticipée d'activité.

## 28 % des dirigeants d'entreprises d'au moins un salarié sont âgés de 55 ans et plus

En 2005 (source : Medef-fichier Coface), les secteurs (hors artisanat) qui concentrent le plus de dirigeants âgés de 55 ans et plus sont les activités financières (41 %) et les activités immobilières (38 %). C'est parmi les grands établissements (100 salariés et plus) que la proportion de dirigeants âgés de 55 ans et plus, est la plus forte (51 %).

Concernant les entreprises artisanales (avec ou sans salarié), 18 % des dirigeants ont 55 ans et plus en 2005 (source : Insee-Sirène-Obs. de l'artisanat).

## Les seniors sont surtout recrutés dans le tertiaire

### SITUATION

En 2006, les URSSAF de Franche-Comté ont enregistré 39 007 déclarations uniques d'embauche (DUE) concernant des personnes de 50 ans et plus (soit 8% de l'ensemble des DUE). Parmi ces DUE, 11 030 (28 %) correspondaient à des CDD, dont 5 147 (47 %) concernaient des personnes âgées de 55 à 64 ans.

En 2005, les établissements de 50 salariés et plus (source : DRTEFP, DMMO) ont recruté 993 personnes de 50 ans et plus, hors intérim. Quelle que soit la source (DUE ou DMMO), les recrutements de seniors visent surtout à pourvoir des postes dans le tertiaire marchand : transports, services opérationnels, éducation, et santé-action sociale.

### EVOLUTION

De 2005 à 2006, le nombre de déclarations uniques d'embauche de seniors a progressé d'un point.

### Répartition des embauches de personnes âgées de 50 ans et plus dans les grands établissements de Franche-Comté, en 2005

	50 ans et plus		% 50 ans et + dans le total des entrées
	Nombre d'entrées	%	
Agriculture	24	2,4	12,5
Industrie	205	20,6	4,6
Construction	8	0,8	3,2
Tertiaire marchand	756	76,1	7,8
<b>Total</b>	<b>993</b>	<b>100,0</b>	<b>6,8</b>

Source : DRTEFP, DMMO, Etablissements de 50 salariés et +

## Un chômage de longue durée fréquent parmi les seniors

### SITUATION

Fin décembre 2006 :

- 5 993 demandeurs d'emploi à durée indéterminée à temps plein (catégories 1 + 6) âgés de 50 ans et plus, dont 2 025 âgés de 55 ans et plus.
- 2 452 demandeurs d'emploi à durée indéterminée à temps partiel (catégories 2 + 7), âgés de 50 ans et plus, dont 996 âgés de 55 ans et plus.
- 1 216 demandeurs d'emploi à durée déterminée, saisonnier ou temporaire (catégories 3 + 8) âgés de 50 ans et plus, dont 574 âgés de 55 ans et plus

#### Répartition des demandeurs d'emploi en Franche-Comté, fin décembre 2006 selon le type d'emploi recherché

	moins de 50 ans	50 ans et +	dont	
			50 à 54 ans	55 ans et plus
Total DEFM 1+2+3+6+7+8	51 382	9 661	6 066	2 025
% DEFM 1+6	77,9	62,0	65,4	56,3
% DEFM 2+7	11,6	25,4	24,0	27,7
% DEFM 3+8	10,5	12,6	10,6	16,0

Source : DRTEFP-ANPE

- Fin 2006, 52 % des DEFM 1 + 6 âgés de 50 ans et plus sont inscrits depuis au moins un an à l'ANPE.
- 8 323 personnes âgées de 55 ans et plus sont dispensées de recherche d'emploi.
- 14 842 personnes âgées de 50 ans et plus, parmi lesquelles 11 063 (75 %) âgées de 55 ans et plus bénéficient d'une allocation Assédic. Les deux-tiers des allocataires de 50 ans et plus perçoivent l'ARE (Allocation d'aide au retour à l'emploi), 17 % l'ASS (Allocation de solidarité spécifique) et 16 % une allocation de préretraite.

### EVOLUTION

Malgré l'impact des dispositifs favorisant le retrait anticipé d'activité, comme les préretraites et les dispenses de recherche d'emploi, le nombre de demandeurs d'emploi seniors inscrits à l'ANPE a augmenté au cours des dix dernières années, à l'exception de celui des demandeurs d'emploi à durée indéterminée à temps plein (DEFM 1 + 6) âgés de 55 ans et plus.

L'incitation faite à ces derniers d'abandonner leur vie active, par le biais des dispenses de recherche d'emploi, a entraîné une baisse de 12 % des chômeurs de longue durée de cette tranche d'âge.

Parmi les demandeurs d'emploi à durée indéterminée à temps plein âgés de 50 ans et plus, ceux dont le nombre a le plus augmenté en dix ans sont les personnes :

- inscrites à l'ANPE suite à une fin de mission d'intérim ou à un licenciement non économique (+ 82 %),
- de niveau Bac ou Bac + 2 (leur nombre a doublé),
- à la recherche d'un poste d'employé non qualifié (+ 50 %) ou de cadre (+ 43 %),
- handicapées (+ 53 %).

Le nombre de seniors à la recherche d'un emploi de cadre technique de préparation de la production, d'un emploi du secteur habillement-cuir-textile et du secteur construction mécanique et travail des métaux a nettement augmenté.

#### Répartition des DEFM 1 + 6 en Franche-Comté, fin décembre 2006, selon l'ancienneté d'inscription à l'ANPE

	moins de 50 ans	50 ans et +	dont	
			50 à 54 ans	55 ans et plus
DEFM 1 + 6	40 007	5 993	3 968	2 025
% moins d'1 an	69,4	48,4	48,9	47,5
% 1 an et +	30,6	51,6	51,1	52,5
% 2 ans et +	12,6	28,4	28,8	27,8

Source : DRTEFP-ANPE



“Notre avenir se construit à tout âge”

[www.emploiesseniors.gouv.fr](http://www.emploiesseniors.gouv.fr)