

Ministère de l'Économie, des Finances et de l'Emploi  
Ministère du Travail, des Relations sociales et de la Solidarité

**DARES** Direction de l'animation de la recherche,  
des études et des statistiques

## LE MARCHÉ DU TRAVAIL EN JUILLET 2007 (Données CVS)

### *Fin juillet 2007, 1 958 800 demandeurs d'emploi sont inscrits en catégorie 1*

Le nombre de demandeurs d'emploi inscrits en catégorie 1 est en baisse de 0,2 % (-3 900) au mois de juillet en données corrigées des variations saisonnières (-0,4 % pour les hommes et 0,0 % pour les femmes). Le nombre de jeunes demandeurs d'emploi diminue de 0,2 %. Sur un an, le nombre de demandeurs d'emploi de catégorie 1 décroît de 9,7 % (-9,8 % pour les hommes et -9,6 % pour les femmes).

Le nombre de demandeurs d'emploi de catégorie 1+6 est stable au mois de juillet (sont inscrits en catégorie 6 les demandeurs d'emploi ayant exercé une activité occasionnelle ou réduite de plus de 78 heures dans le mois).

En juillet, le nombre de chômeurs de longue durée de catégorie 1, inscrits depuis au moins un an à l'ANPE, diminue de 2,2 %. Parmi eux, le nombre de chômeurs inscrits depuis un à deux ans décroît de 2,2 % et le nombre de ceux inscrits depuis deux à trois ans de 3,2 %.

### *Le taux de chômage au sens du BIT s'établit à 8,0 % à la fin du mois de juillet d'après les estimations provisoires de l'Insee*

Il s'établit à 21,0 % pour les jeunes de moins de 25 ans présents sur le marché du travail, 7,2 % pour les actifs âgés de 25 à 49 ans et 5,3 % pour les actifs de 50 ans ou plus.

### *Entrées et sorties de l'ANPE en catégorie 1 au cours des trois derniers mois*

Le nombre des inscriptions en catégorie 1 enregistrées à l'ANPE au cours des trois derniers mois diminue de 0,1 % par rapport aux trois mois précédents. Les entrées faisant suite à un licenciement économique sont en baisse (-7,9 %), alors que celles faisant suite à un licenciement pour un motif autre qu'économique augmentent (+0,6 %). Les entrées consécutives à une fin de contrat à durée déterminée s'accroissent (+1,2 %), de même que celles concluant une fin de mission d'intérim (+7,1 %). Le nombre de premières entrées diminue (-6,0 %).

Les sorties de l'ANPE au cours des trois derniers mois augmentent par rapport aux trois mois précédents (+1,3 %). Les sorties pour reprises d'emploi déclarées se replient de 3,0 %, alors que celles pour entrées en stage augmentent de 9,1 %.

***Avertissement : Dans l'attente des résultats des travaux d'analyse engagés sur la mesure du chômage, dont ceux attendus prochainement de la mission conjointe de l'IGF et de l'IGAS, il convient de bien noter les points suivants. Du fait du report à l'automne 2007 du calage annuel sur les résultats de l'enquête Emploi, la série mensuelle de chômage BIT publiée par l'Insee reste provisoire. En 2006 et 2007, cette série traduit essentiellement les variations du nombre de demandeurs d'emploi en fin de mois inscrits dans les catégories 1, 2 et 3, hors activité réduite, à l'ANPE. Or ces variations ont pu être affectées par différentes modifications dans la gestion des demandeurs d'emploi mises en œuvre depuis 2005 par le service public de l'emploi (voir [Premières Synthèses n° 2007-34.1](#) ; [Document d'étude n°128 août 2007](#)). Par ailleurs, Eurostat publie sa propre estimation du taux de chômage au sens du BIT, à partir d'une définition harmonisée au niveau européen et d'une méthodologie différente. Cette estimation, qui s'appuie pour sa part en partie sur les résultats non labellisés de l'enquête Emploi pour 2006, est également provisoire et susceptible d'être révisée en cours d'année.***

*La publication des chiffres du marché du travail du mois d'août 2007  
aura lieu le jeudi 27 septembre 2007 - 19 heures.*

# Premières Synthèses

## Informations

### LE MARCHE DU TRAVAIL EN JUILLET 2007

Unité : milliers

Données CVS	Juillet 2006	Juin 2007	Juillet 2007	Variation sur un mois	Variation sur un an
Demandes d'emploi en fin de mois (DEFM)					
Demandes de catégorie 1.....	2 168,8	1 962,7	<b>1 958,8</b>	- 0,2%	- 9,7%
Demandes de catégorie 1+ 6.....	2 620,9	2 415,0	<b>2 414,0</b>	0,0%	- 7,9%
Chômeurs au sens du BIT (données provisoires)	2 446	2 206	<b>2 206</b>	0,0%	- 9,8%
Taux de chômage (données provisoires).....	8,9	8,0	<b>8,0</b>	0,0 pt	-0,9 pt

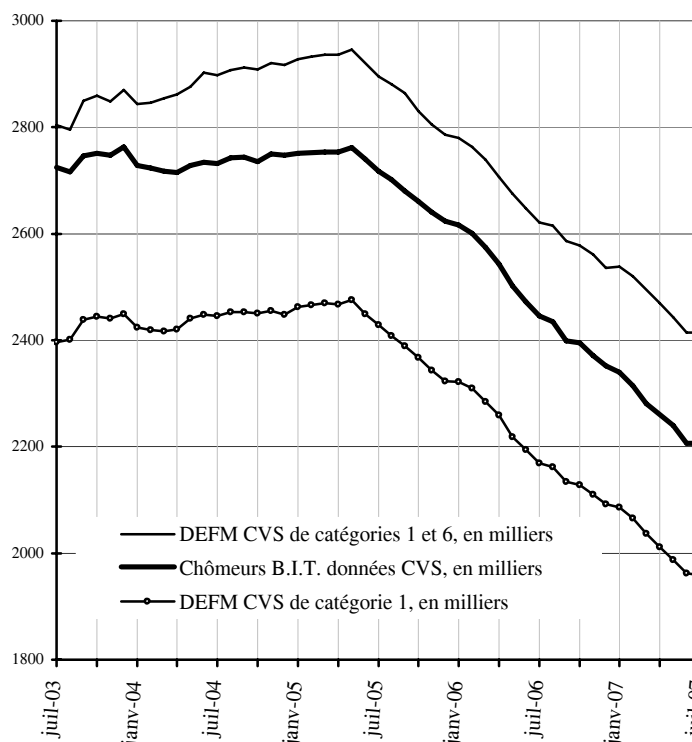
Sources DEFM : ANPE, DARES. Source chômage BIT : INSEE. Les variations sont exprimées en pourcentage. Calculs des cvs : Insee.

Ces statistiques concernent les demandeurs d'emploi inscrits dans les fichiers de l'Agence nationale pour l'emploi.

Les demandeurs d'emploi de catégorie 1 sont les personnes inscrites à l'ANPE déclarant être à la recherche d'un emploi à temps plein et à durée indéterminée, ayant éventuellement exercé une activité occasionnelle ou réduite d'au plus 78 heures dans le mois.

L'ensemble des demandeurs d'emploi des catégories 1 et 6 recouvre toutes les personnes inscrites à l'ANPE en fin de mois, déclarant être à la recherche d'un emploi à temps plein et à durée indéterminée, y compris celles qui ont exercé une activité réduite de plus de 78 heures au cours du mois (catégorie 6).

Les chômeurs au sens du Bureau international du travail (BIT) sont les personnes sans emploi, à la recherche effective d'un emploi et immédiatement disponibles. Ces données sont estimées mensuellement à l'aide d'un modèle économétrique, calé une fois par an sur les résultats de l'enquête emploi de l'Insee.



**Avertissement :** Dans l'attente des résultats des travaux d'analyse engagés sur la mesure du chômage, dont ceux attendus prochainement de la mission conjointe de l'IGF et de l'IGAS, il convient de bien noter les points suivants. Du fait du report à l'automne 2007 du calage annuel sur les résultats de l'enquête Emploi, la série mensuelle de chômage au sens du BIT publiée par l'INSEE reste provisoire. En 2006 et 2007, cette série traduit essentiellement les variations du nombre de demandeurs d'emploi en fin de mois inscrits dans les catégories 1, 2 et 3, hors activité réduite, à l'ANPE. Or ces variations ont pu être affectées par différentes modifications dans la gestion des demandeurs d'emploi mises en oeuvre depuis 2005 par le service public de l'emploi (voir [Premières Synthèses n°2007-34.1](#) ; [Document d'étude n°128 août 2007](#)). Par ailleurs, Eurostat publie sa propre estimation du taux de chômage au sens du BIT, à partir d'une définition harmonisée au niveau européen et d'une méthodologie différente. Cette estimation, qui s'appuie pour sa part en partie sur les résultats non labellisés de l'enquête Emploi pour 2006, est également provisoire et susceptible d'être révisée en cours d'année.



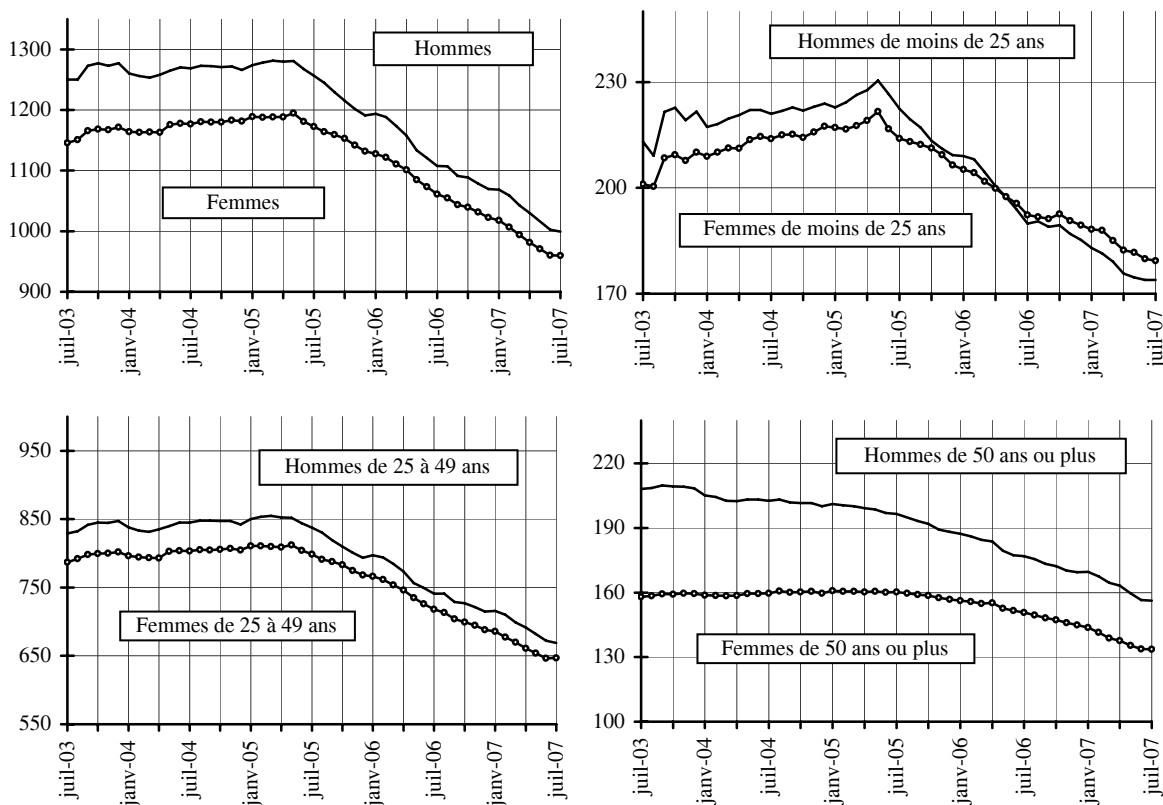
## Demandes d'emploi de catégorie 1

Unité : milliers

Par sexe et âge	Juillet 2006	Juin 2007	Juillet 2007	Variation sur un mois	Variation sur un an
<b>Données CVS</b>					
<b>Ensemble</b> .....	2 168,8	1 962,7	<b>1 958,8</b>	-0,2	-9,7
Hommes de moins de 25 ans.....	189,9	173,9	<b>173,9</b>	0,0	-8,4
Femmes de moins de 25 ans.....	192,3	179,9	<b>179,3</b>	-0,3	-6,8
Hommes de 25 à 49 ans.....	740,9	672,2	<b>668,9</b>	-0,5	-9,7
Femmes de 25 à 49 ans.....	718,1	646,4	<b>646,8</b>	0,1	-9,9
Hommes de 50 ans ou plus.....	176,9	156,6	<b>156,3</b>	-0,2	-11,6
Femmes de 50 ans ou plus.....	150,7	133,7	<b>133,6</b>	-0,1	-11,3
Moins de 25 ans.....	382,2	353,8	<b>353,2</b>	-0,2	-7,6
25 à 49 ans.....	1 459,0	1 318,6	<b>1 315,7</b>	-0,2	-9,8
50 ans ou plus.....	327,6	290,3	<b>289,9</b>	-0,1	-11,5
Hommes.....	1 107,7	1 002,7	<b>999,1</b>	-0,4	-9,8
Femmes.....	1 061,1	960,0	<b>959,7</b>	0,0	-9,6
<b>Données brutes</b>					
<b>Ensemble</b> .....	2 073,3	1 830,0	<b>1 871,3</b>	/	-9,7
Hommes de moins de 25 ans.....	162,5	142,3	<b>148,7</b>	/	-8,5
Femmes de moins de 25 ans.....	172,0	154,0	<b>160,2</b>	/	-6,9
Hommes de 25 à 49 ans.....	704,6	632,2	<b>635,9</b>	/	-9,7
Femmes de 25 à 49 ans.....	711,7	617,3	<b>640,8</b>	/	-10,0
Hommes de 50 ans ou plus.....	172,6	153,2	<b>152,6</b>	/	-11,6
Femmes de 50 ans ou plus.....	150,0	130,9	<b>133,1</b>	/	-11,3

Sources : ANPE, DARES. Les variations sont exprimées en pourcentage. Calculs des cvs : Insee.

### DEFM 1, données CVS, en milliers



## Chômeurs de longue durée de catégorie 1

Unité : milliers

Par ancienneté d'inscription	Juillet 2006	Juin 2007	Juillet 2007	Variation sur un mois	Variation sur un an
<b>Données CVS</b>					
<b>Ensemble des chômeurs de longue durée.....</b>	685,8	537,7	<b>525,9</b>	- 2,2	- 23,3
Ancienneté de 1 an à moins de 2 ans.....	403,7	302,7	<b>295,9</b>	- 2,2	- 26,7
Ancienneté de 2 ans à moins de 3 ans.....	152,0	120,0	<b>116,2</b>	- 3,2	- 23,6
Ancienneté de 3 ans ou plus.....	130,1	115,0	<b>113,8</b>	- 1,0	- 12,5
Part dans l'ensemble des demandes d'emploi de catégorie 1 (%) .....	31,6	27,4	<b>26,8</b>	- 0,6 pt	- 4,8 pt
<b>Données brutes</b>					
<b>Ensemble des chômeurs de longue durée.....</b>	678,9	516,1	<b>520,6</b>	/	- 23,3
Ancienneté de 1 an à moins de 2 ans.....	396,8	289,8	<b>290,7</b>	/	- 26,7
Ancienneté de 2 ans à moins de 3 ans.....	150,6	115,0	<b>115,1</b>	/	- 23,6
Ancienneté de 3 ans ou plus.....	131,4	111,3	<b>114,7</b>	/	- 12,7

Sources : ANPE, DARES. Les variations sont exprimées en pourcentage. Calculs des cvs : Dares.

## Demandes d'emploi par catégorie

Unité : milliers

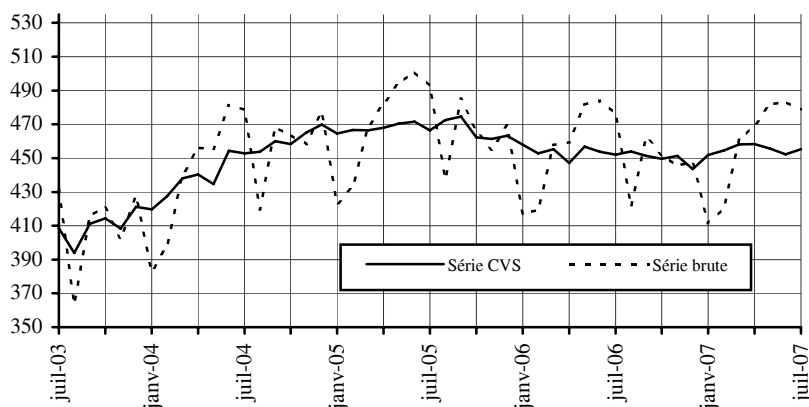
Données brutes	Juillet 2006	Juin 2007	Juillet 2007	Variation sur un an
Demandes d'emploi en fin de mois de catégorie 1.....	2 073,3	1 830,0	<b>1 871,3</b>	- 9,7
dont : ayant une activité réduite inférieure à 78 h.....	285,6	281,4	<b>263,4</b>	- 7,8
Demandes d'emploi en fin de mois de catégorie 2.....	404,4	346,7	<b>349,3</b>	- 13,6
dont : ayant une activité réduite inférieure à 78 h.....	100,5	91,7	<b>85,9</b>	- 14,6
Demandes d'emploi en fin de mois de catégorie 3.....	267,3	221,8	<b>233,6</b>	- 12,6
dont : ayant une activité réduite inférieure à 78 h.....	70,1	68,9	<b>68,3</b>	- 2,5
<b>Ensemble des demandes avec activité réduite de 1 à 78 heures</b>	456,2	442,0	<b>417,6</b>	- 8,5
Demandes d'emploi en fin de mois de catégorie 6.....	476,2	483,1	<b>478,7</b>	0,5
Demandes d'emploi en fin de mois de catégorie 7.....	74,9	77,1	<b>70,3</b>	- 6,1
Demandes d'emploi en fin de mois de catégorie 8.....	115,9	107,8	<b>95,7</b>	- 17,4
<b>Ensemble des demandes avec activité réduite de plus de 78 heures</b>	667,0	667,9	<b>644,8</b>	- 3,3

Sources : ANPE, DARES. Les variations sont exprimées en pourcentage.

Les demandes d'emploi de catégories 1 à 3 recensent les personnes n'ayant pas exercé une activité réduite de plus de 78 heures dans le mois et qui souhaitent un contrat à durée indéterminée à temps plein (catégorie 1), à durée indéterminée à temps partiel (catégorie 2) ou à durée déterminée temporaire ou saisonnier (catégorie 3). De façon analogue, les demandes d'emploi de catégories 6 à 8 recensent les personnes ayant exercé une activité réduite de plus de 78 heures dans le mois selon le type de contrat envisagé : à durée indéterminée à plein temps (catégorie 6), à durée indéterminée à temps partiel (catégorie 7) ou à durée déterminée temporaire ou saisonnier (catégorie 8).

**Avertissement : A partir du mois de septembre, ce tableau sera modifié et présentera les données sur les demandeurs d'emploi de catégories 4 et 5 qui sont déjà disponibles sur le site internet du ministère.**

### Demandes d'emploi de catégorie 6, en milliers



## Entrées à l'ANPE en catégorie 1

Selon la raison du dépôt de la demande	Juillet 2006	Juin 2007	Juillet 2007	Répartition des motifs (%)	Variation trimestrielle (1)	Variation annuelle sur trois mois glissants (2)
<b>Données CVS - CJO</b>						
<b>Ensemble.....</b>	348 400	371 200	<b>369 700</b>	/	-0,1	3,7
<i>dont :</i>						
Licenciements économiques (3).....	15 200	13 500	<b>13 600</b>	/	-7,9	-15,1
Autres licenciements.....	49 600	48 300	<b>51 400</b>	/	0,6	0,0
Fins de contrat à durée déterminée.....	88 100	88 600	<b>94 400</b>	/	1,2	1,4
Premières entrées.....	30 400	28 000	<b>25 800</b>	/	-6,0	-11,2
Fins de mission d'intérim.....	33 000	37 500	<b>36 700</b>	/	7,1	10,5
<b>Données brutes</b>						
<b>Ensemble.....</b>	365 510	330 662	<b>406 084</b>	<b>100,0</b>	/	3,5
Licenciements économiques.....	13 794	11 976	<b>12 982</b>	<b>3,2</b>	/	-11,8
Fins de CRP ou de PAP anticipés (4).....	2 961	1 922	<b>2 247</b>	<b>0,6</b>	/	-29,9
Autres licenciements.....	49 226	46 974	<b>54 601</b>	<b>13,4</b>	/	1,2
Démissions.....	17 895	16 729	<b>19 718</b>	<b>4,9</b>	/	1,7
Fins de contrat à durée déterminée.....	89 933	66 146	<b>99 890</b>	<b>24,6</b>	/	1,7
Fins de mission d'intérim.....	32 158	29 559	<b>37 976</b>	<b>9,4</b>	/	11,1
Premières entrées.....	30 789	22 068	<b>29 102</b>	<b>7,2</b>	/	-9,2
Reprises d'activité (5).....	30 179	30 308	<b>35 871</b>	<b>8,8</b>	/	27,4
Fins d'activité non salariée.....	652	1 272	<b>1 294</b>	<b>0,3</b>	/	/
Autres cas.....	97 923	103 708	<b>112 403</b>	<b>27,7</b>	/	4,1

Sources : ANPE, DARES. Les variations sont exprimées en pourcentage. Calculs des cvs - cjo : Dares.

Note - Si un nouvel inscrit exerce une activité réduite de plus de 78 heures le mois de son inscription, il reste classé comme entrant en catégorie 1 : il n'y a pas d'entrée directe en catégorie 6.

(1) : Evolution sur les trois derniers mois par rapport aux trois mois précédents.

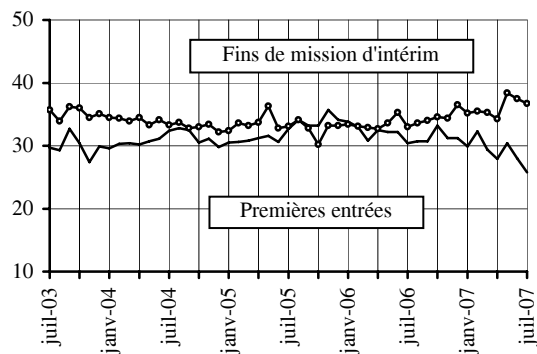
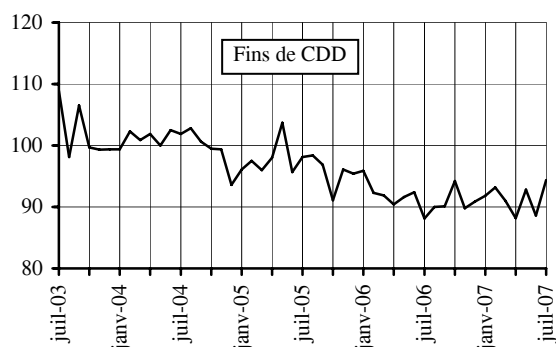
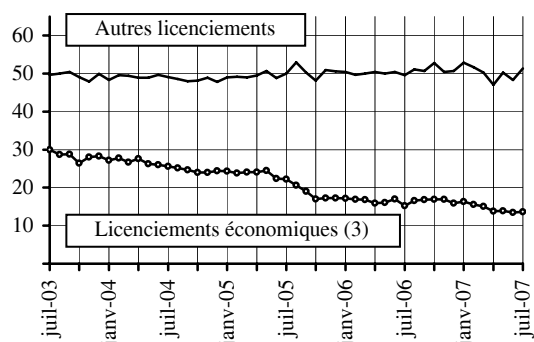
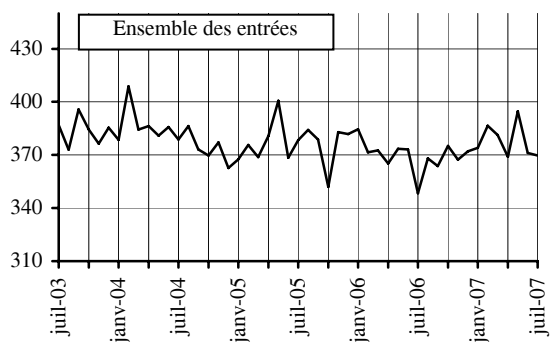
(2) : Evolution sur les trois derniers mois par rapport aux mêmes trois mois de l'année précédente.

(3) : Y compris fins de conventions de conversion, de PAP anticipés et de CRP.

(4) : Y compris fins de conventions de conversion.

(5) : Y compris sorties de stages, fins de maladie et de maternité.

### Entrées, données CVS - CJO, en milliers



## Sorties de l'ANPE de catégorie 1

Selon le motif de sortie	Juillet 2006	Juin 2007	Juillet 2007	Répartition des motifs (%)	Variation trimestrielle (1)	Variation annuelle sur trois mois glissants (2)
<b>Données CVS - CJO</b>						
<b>Ensemble</b> .....	368 800	379 000	<b>382 900</b>	/	1,3	1,8
dont : Reprises d'emploi déclarées.....	98 800	93 900	<b>96 200</b>	/	- 3,0	- 4,7
Entrées en stage.....	28 200	27 500	<b>29 800</b>	/	9,1	5,5
<b>Données brutes</b>						
<b>Ensemble</b> .....	336 280	369 352	<b>358 939</b>	<b>100,0</b>	/	1,2
Reprises d'emploi déclarées.....	79 519	89 114	<b>80 938</b>	<b>22,5</b>	/	- 4,3
Entrées en stage.....	11 051	17 989	<b>12 548</b>	<b>3,5</b>	/	2,1
Arrêts de recherche (maternité, maladie, retraite...)	27 181	33 488	<b>30 261</b>	<b>8,4</b>	/	5,2
dont : Dispenses de recherche.....	6 240	8 830	<b>6 781</b>	<b>1,9</b>	/	- 0,4
Maladies.....	13 079	14 661	<b>13 265</b>	<b>3,7</b>	/	- 0,7
Autres motifs de sortie.....	218 529	228 761	<b>235 192</b>	<b>65,5</b>	/	2,9
dont : Absences au contrôle.....	146 878	151 555	<b>153 431</b>	<b>42,7</b>	/	1,4
Radiations administratives.....	39 315	44 185	<b>45 475</b>	<b>12,7</b>	/	7,1

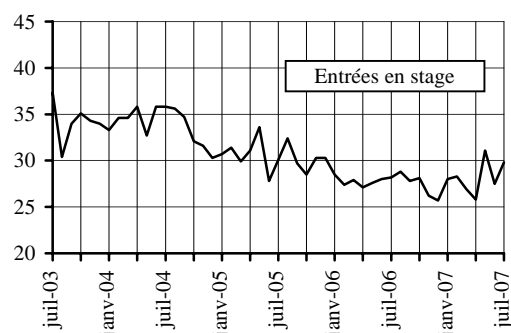
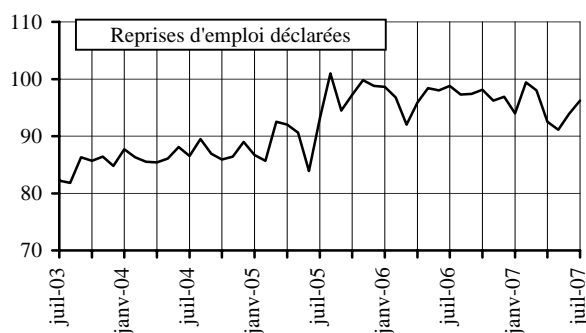
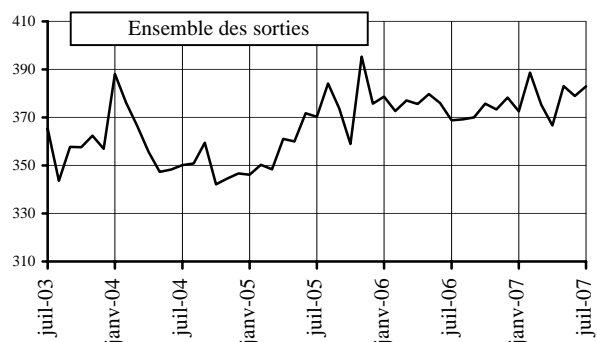
Sources : ANPE, DARES. Les variations sont exprimées en pourcentage. Calculs des cvs - cjo : Dares.

Note - Les sorties de catégorie 1 incluent les demandeurs d'emploi classés en catégorie 6 et dont l'inscription se termine au cours du mois : il n'y a pas de sortie de catégorie 6.

(1) : Evolution sur les trois derniers mois par rapport aux trois mois précédents.

(2) : Evolution sur les trois derniers mois par rapport aux mêmes trois mois de l'année précédente.

### Sorties, données CVS - CJO, en milliers



### Durée moyenne d'inscription des sorties de catégorie 1

Unité : jour arrondi à l'unité

Durée par tranche d'âge	Juin 2006	Mai 2007	Juin 2007	Variation sur un mois	Variation sur un an
<b>Données CVS</b>					
<b>Ensemble</b> .....	233	228	<b>225</b>	-3	-8
<b>Données brutes</b>					
Moins de 25 ans .....	155	147	<b>147</b>	/	-8
25 à 49 ans .....	260	248	<b>249</b>	/	-11
50 ans ou plus .....	394	378	<b>383</b>	/	-11
<b>Ensemble</b> .....	244	234	<b>236</b>	/	-9

Sources : ANPE, DARES. Les variations sont exprimées en point. Calculs des cvs : Dares.

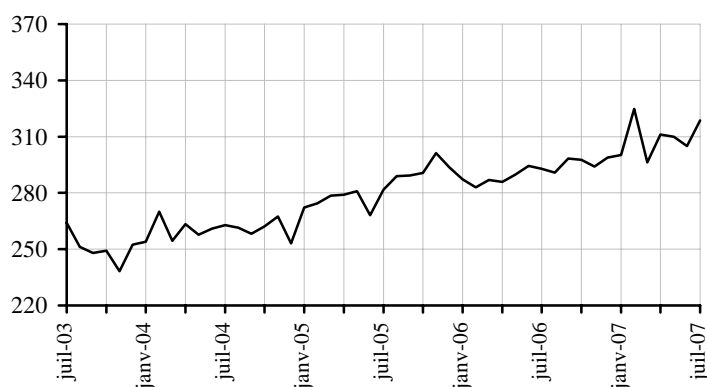
## Offres d'emploi déposées à l'ANPE

	Juillet 2006	Juin 2007	Juillet 2007	Variation sur un mois	Variation sur un an
<b>Offres d'emploi enregistrées au cours du mois</b>					
<i>Données CVS - CJO</i> .....	292 800	305 000	<b>318 600</b>	4,5	8,8
<i>Données brutes</i> .....	285 265	356 371	<b>333 409</b>	/	16,9
dont : Type A : Emplois durables (plus de 6 mois) (1) .....	119 758	148 797	<b>140 205</b>	/	17,1
Type B : Emplois temporaires (1 à 6 mois).....	119 294	153 404	<b>134 299</b>	/	12,6
Type C : Emplois occasionnels (moins d'1 mois).....	46 213	54 170	<b>58 905</b>	/	27,5
<b>Offres d'emploi satisfaites au cours du mois</b>					
<b>Ensemble, données brutes</b> .....	278 797	320 366	<b>325 298</b>	/	16,7

Sources : ANPE, DARES. Les variations sont exprimées en pourcentage. Calculs des cvs - cjo : Dares.

(1) : Y compris les offres sur contrat "nouvelles embauches".

### Offres enregistrées, données CVS - CJO, en milliers



## Chômage indemnisé

	Juin 2006	Mai 2007	Juin 2007	Variation sur un mois	Variation sur un an
<i>Unité : milliers</i>					
<b>Données CVS</b>					
Demandeurs d'emploi indemnisés en fin de mois..	2 317,5	2 140,2	<b>2 120,4</b>	-0,9	-8,5
dont : régime d'assurance-chômage.....	1 857,3	1 704,8	<b>1 683,2</b>	-1,3	-9,4
régime de solidarité.....	460,2	435,4	<b>437,2</b>	0,4	-5,0
<b>Données brutes</b>					
Demandeurs d'emploi indemnisés en fin de mois	2 210,8	2 070,9	<b>2 023,8</b>	/	-8,5
dont : régime d'assurance-chômage.....	1 751,3	1 635,2	<b>1 587,3</b>	/	-9,4
régime de solidarité.....	459,5	435,7	<b>436,5</b>	/	-5,0
Dispensés de recherche d'emploi .....	409,3	410,5	<b>410,7</b>	/	0,3
Taux de couverture (%).....	58,0	58,4	<b>58,2</b>	/	0,2 pt
dont : régime d'assurance-chômage.....	45,9	46,1	<b>45,6</b>	/	-0,3 pt
régime de solidarité.....	12,1	12,3	<b>12,6</b>	/	0,5 pt

Source : Unédic. Les variations sont exprimées en pourcentage. Calculs des cvs : Unédic.

Les valeurs les plus récentes sont des estimations. Les dispensés de recherche d'emploi sont indemnisés. Le taux de couverture est le rapport de l'effectif indemnisé total à l'ensemble des demandeurs d'emploi des catégories 1,2,3,6,7,8 augmenté du nombre de dispensés de recherche d'emploi.

## Emploi salarié dans les secteurs principalement marchands

Unité : milliers

<i>Données CVS</i>	Juin 2006	Mars 2007	Juin 2007 (p)	Variation sur un trimestre	Variation sur un an
Industrie (non compris construction).....	3 747,9	3 708,4	<b>3 692,0</b>	-0,4	-1,5
Construction.....	1 377,3	1 422,9	<b>1 429,7</b>	0,5	3,8
Tertiaire principalement marchand.....	10 492,2	10 681,1	<b>10 694,5</b>	0,1	1,9
<b>Ensemble des secteurs principalement marchands</b>	<b>15 617,4</b>	<b>15 812,4</b>	<b>15 816,1</b>	<b>0,0</b>	<b>1,3</b>

Sources : DARES, Insee-Estimation trimestrielle de l'emploi salarié, Unédic. Les variations sont exprimées en pourcentage.

Champ : Secteurs EB-EP de la nomenclature économique de synthèse en 16 secteurs. (p) : données provisoires.

## Taux de chômage internationaux harmonisés

Unité : pourcentage

<i>Données CVS</i>	Juin 2006	Janvier 2007	Février 2007	Mars 2007	Avril 2007	Mai 2007	Juin 2007	Variation sur un an en point
Allemagne (1).....	8,3	7,6	7,0	6,9	6,6	6,5	<b>6,4</b>	-1,9
Autriche.....	4,8	4,4	4,4	4,3	4,4	4,3	<b>4,3</b>	-0,5
Belgique.....	8,5	7,9	7,8	7,6	7,6	7,5	<b>7,4</b>	-1,1
Bulgarie.....	8,9	7,9	7,7	7,5	7,4	7,2	<b>7,0</b>	-1,9
Chypre.....	4,8	4,2	4,2	4,1	4,1	4,1	<b>3,9</b>	-0,9
Danemark.....	4,2	3,9	4,0	4,0	3,5	3,5	<b>3,5</b>	-0,7
Espagne.....	8,5	8,2	8,2	8,1	8,1	8,1	<b>8,1</b>	-0,4
Estonie.....	5,7	4,9	4,9	5,0	5,2	5,3	<b>5,3</b>	-0,4
Finlande.....	7,8	7,1	7,1	7,0	6,9	6,8	<b>6,8</b>	-1,0
France (2).....	9,5	9,0	8,9	8,8	8,8	8,7	<b>8,6</b>	-0,9
Grèce.....	9,0	8,6	8,6	8,6	nd	nd	<b>nd</b>	nd
Hongrie.....	7,3	7,2	7,4	7,4	7,6	7,6	<b>7,7</b>	0,4
Irlande.....	4,6	4,3	4,4	4,3	4,3	4,4	<b>4,4</b>	-0,2
Italie.....	6,8	6,1	6,1	6,1	nd	nd	<b>nd</b>	nd
Lettonie.....	7,0	6,4	6,3	6,1	6,0	5,9	<b>5,8</b>	-1,2
Lituanie.....	5,6	4,9	4,8	4,7	5,0	4,9	<b>4,7</b>	-0,9
Luxembourg.....	4,6	4,9	4,9	4,9	4,9	4,8	<b>4,9</b>	0,3
Malte.....	7,4	6,7	6,6	6,5	6,4	6,5	<b>6,4</b>	-1,0
Pays-Bas.....	3,9	3,5	3,5	3,4	3,3	3,3	<b>3,4</b>	-0,5
Pologne.....	13,8	11,3	10,9	10,6	10,7	10,4	<b>10,1</b>	-3,7
Portugal.....	7,6	8,3	8,2	8,2	8,3	8,2	<b>8,2</b>	0,6
République Tchèque.....	7,1	6,0	5,9	5,7	5,9	5,8	<b>5,7</b>	-1,4
Roumanie.....	7,2	6,5	6,5	6,5	7,2	7,2	<b>7,2</b>	0,0
Royaume-Uni.....	5,4	5,5	5,5	5,4	5,4	5,3	<b>nd</b>	nd
Slovaquie.....	13,5	11,5	11,3	11,1	10,8	10,8	<b>10,7</b>	-2,8
Slovénie.....	6,1	5,3	5,2	5,1	5,2	5,2	<b>5,1</b>	-1,0
Suède.....	7,2	6,5	6,4	6,2	6,0	5,8	<b>5,4</b>	-1,8
<b>Zone euro (13).....</b>	<b>7,9</b>	<b>7,3</b>	<b>7,2</b>	<b>7,1</b>	<b>7,0</b>	<b>6,9</b>	<b>6,9</b>	-1,0
<b>Ensemble Union Européenne (27).....</b>	<b>7,9</b>	<b>7,3</b>	<b>7,2</b>	<b>7,0</b>	<b>7,0</b>	<b>7,0</b>	<b>6,9</b>	-1,0
Japon.....	4,2	4,0	4,0	4,0	3,8	3,8	<b>3,7</b>	-0,5
Etats-Unis.....	4,6	4,6	4,5	4,4	4,5	4,5	<b>4,5</b>	-0,1

Source : Eurostat. nd = non disponible.

(1) : Données provisoires. Les données cvs sont basées sur une enquête téléphonique mise en place en 2005. Le manque de recul rend difficile les corrections de variations saisonnières.

(2) : L'estimation porte sur la France y compris DOM. Cette estimation, qui s'appuie en partie sur les résultats non labellisés de l'enquête Emploi de l'Insee pour 2006, est provisoire et susceptible d'être révisée en cours d'année.

Les taux de chômage des pays européens, calculés selon la définition du BIT, sont estimés sur la base des données de l'enquête communautaire sur les forces de travail. Les résultats sont interpolés / extrapolés en données mensuelles, en utilisant les données d'enquêtes nationales et les séries mensuelles nationales sur le chômage enregistré. Les taux publiés par Eurostat peuvent varier des taux de chômage nationaux, en raison de choix méthodologiques différents.

## Demandes de catégorie 1 : données par région

Données brutes	Ensemble			Moins de 25 ans			Inscrits depuis un an ou plus		
	Juillet	Juillet	Variation	Juillet	Variation	Part	Juillet	Variation sur	Part
	2006	2007	sur un an	2007	sur un an	en %	2007	un an	en %
Alsace.....	60 036	<b>53 225</b>	-11,3	<b>9 799</b>	-13,4	18,4	<b>13 120</b>	-28,4	24,7
Aquitaine.....	95 900	<b>87 882</b>	-8,4	<b>13 830</b>	-3,4	15,7	<b>23 142</b>	-28,8	26,3
Auvergne.....	35 174	<b>33 421</b>	-5,0	<b>6 231</b>	-2,5	18,6	<b>9 549</b>	-15,7	28,6
Basse-Normandie.....	44 733	<b>40 117</b>	-10,3	<b>8 181</b>	-7,9	20,4	<b>10 799</b>	-26,2	26,9
Bourgogne.....	45 228	<b>40 821</b>	-9,7	<b>7 751</b>	-9,7	19,0	<b>11 079</b>	-24,6	27,1
Bretagne.....	83 675	<b>76 496</b>	-8,6	<b>12 330</b>	-7,3	16,1	<b>20 068</b>	-22,6	26,2
Centre.....	75 846	<b>67 788</b>	-10,6	<b>12 179</b>	-8,6	18,0	<b>18 998</b>	-24,5	28,0
Champagne-Ardenne.....	48 821	<b>42 833</b>	-12,3	<b>8 785</b>	-8,1	20,5	<b>12 093</b>	-27,9	28,2
Corse.....	6 822	<b>6 051</b>	-11,3	<b>801</b>	-11,7	13,2	<b>1 225</b>	-28,8	20,2
Franche-Comté.....	37 365	<b>32 308</b>	-13,5	<b>5 825</b>	-16,5	18,0	<b>8 681</b>	-27,1	26,9
Haute-Normandie.....	66 526	<b>60 013</b>	-9,8	<b>13 220</b>	-8,5	22,0	<b>16 904</b>	-23,3	28,2
Ile-de-France.....	443 015	<b>393 662</b>	-11,1	<b>42 719</b>	-9,5	10,9	<b>116 763</b>	-22,1	29,7
Languedoc-Roussillon.....	95 213	<b>86 557</b>	-9,1	<b>13 308</b>	-3,5	15,4	<b>23 769</b>	-23,5	27,5
Limousin.....	17 377	<b>16 172</b>	-6,9	<b>3 017</b>	-3,6	18,7	<b>4 409</b>	-15,9	27,3
Lorraine.....	79 243	<b>71 057</b>	-10,3	<b>13 847</b>	-12,7	19,5	<b>18 339</b>	-25,1	25,8
Midi-Pyrénées.....	84 891	<b>76 953</b>	-9,4	<b>12 664</b>	-5,9	16,5	<b>19 678</b>	-26,2	25,6
Nord-Pas-de-Calais.....	183 467	<b>167 970</b>	-8,4	<b>38 711</b>	-6,5	23,0	<b>55 718</b>	-18,9	33,2
Pays de la Loire.....	97 809	<b>87 975</b>	-10,1	<b>16 686</b>	-8,1	19,0	<b>22 661</b>	-24,4	25,8
Picardie.....	74 979	<b>67 718</b>	-9,7	<b>13 752</b>	-7,4	20,3	<b>21 071</b>	-24,3	31,1
Poitou-Charentes.....	51 188	<b>45 398</b>	-11,3	<b>8 227</b>	-7,8	18,1	<b>13 302</b>	-25,3	29,3
Provence-Alpes-Côte d'Azur	177 973	<b>162 161</b>	-8,9	<b>22 487</b>	-3,2	13,9	<b>44 192</b>	-23,1	27,3
Rhône-Alpes.....	168 066	<b>154 694</b>	-8,0	<b>24 517</b>	-7,2	15,8	<b>34 996</b>	-21,8	22,6
<b>France métropolitaine.....</b>	<b>2 073 347</b>	<b>1 871 272</b>	-9,7	<b>308 867</b>	-7,6	16,5	<b>520 556</b>	-23,3	27,8
Guadeloupe.....	43 527	<b>41 509</b>	-4,6	<b>4 758</b>	-3,1	11,5	<b>21 342</b>	-1,6	51,4
Guyane.....	12 249	<b>11 588</b>	-5,4	<b>1 616</b>	-8,0	13,9	<b>4 328</b>	-1,5	37,3
Martinique.....	36 425	<b>33 167</b>	-8,9	<b>4 755</b>	-5,5	14,3	<b>15 932</b>	-8,5	48,0
Réunion.....	58 455	<b>55 201</b>	-5,6	<b>13 276</b>	-5,3	24,1	<b>20 588</b>	-8,2	37,3
<b>Départements d'Outre Mer</b>	<b>150 656</b>	<b>141 465</b>	-6,1	<b>24 405</b>	-5,1	17,3	<b>62 190</b>	-5,6	44,0

Sources : ANPE, DARES. Les variations sont exprimées en pourcentage.

PREMIÈRES INFORMATIONS et PREMIÈRES SYNTHÈSES sont éditées par le Ministère de l'Economie, des Finances et de l'Emploi et le Ministère du Travail, des Relations sociales et de la Solidarité, Direction de l'animation de la recherche des études et des statistiques (DARES) 39-43, quai André Citroën, 75902 Paris Cedex 15. [www.travail.gouv.fr](http://www.travail.gouv.fr) (Rubrique Études et Statistiques) - Directeur de la publication : Antoine Magnier.  
 Téléphone Publications : 01.44.38.22.(60 ou 61) - Documentation : 01.44.38.23.(12 ou 14) - Télécopie : 01.44.38.23.43  
 Réponse à la demande : 01.44.38.23.89 / e-mail : [dares.communication@dares.travail.gouv.fr](mailto:dares.communication@dares.travail.gouv.fr)  
 Rédacteur en chef : Gilles Rotman. Secrétariat de rédaction : Evelyn Ferreira et Francine Tabaton. Maquettiste : Mauricette Malaquin. Conception graphique : Ministère de l'Economie, des Finances et de l'Emploi et Ministère du Travail, des Relations sociales et de la Solidarité. Reprographie : DAGEMO.  
 Abonnements : La Documentation française, 124 rue Henri Barbusse 93308 Aubervilliers Cedex. Tél. : 01.40.15.70.00. Télécopie : 01.40.15.68.00 - [www.ladocumentationfrancaise.fr](http://www.ladocumentationfrancaise.fr)  
 PREMIÈRES INFORMATIONS et PREMIÈRES SYNTHÈSES - Abonnement 1 an (52 n°) : France (TTC) 120 euros, CEE (TTC) 126,50 euros, hors CEE (TTC) 129,10 euros. Publicité : Ministère de l'Economie, des Finances et de l'Emploi et Ministère du Travail, des Relations sociales et de la Solidarité. Dépôt légal : à parution. Numéro de commission paritaire : 3124 AD. ISSN 1253 - 1545.