

Ministère de l'Économie, des Finances et de l'Emploi
Ministère du Travail, des Relations sociales et de la Solidarité

DARES Direction de l'animation de la recherche,
des études et des statistiques

LE MARCHÉ DU TRAVAIL EN AOÛT 2007 (Données CVS)

Fin août 2007, 1 970 600 demandeurs d'emploi sont inscrits en catégorie 1

Le nombre de demandeurs d'emploi inscrits en catégorie 1 est en hausse de 0,6 % (+11 800) au mois d'août en données corrigées des variations saisonnières (+1,0 % pour les hommes et +0,2 % pour les femmes). Sur un an, le nombre de demandeurs d'emploi de catégorie 1 décroît de 8,8 % (-8,9 % pour les hommes et -8,8 % pour les femmes).

Le nombre de demandeurs d'emploi de moins de 25 ans inscrits en catégorie 1 diminue de 0,3 % au mois d'août (-7,8 % sur un an). Le nombre de demandeurs d'emploi de 25 à 49 ans augmente de 0,9 % et celui des demandeurs d'emploi de 50 ans ou plus de 0,4 % (-8,7 % et -10,5 % respectivement sur un an).

Le nombre de demandeurs d'emploi de catégorie 1+6 s'accroît de 0,1 % au mois d'août (sont inscrits en catégorie 6 les demandeurs d'emploi ayant exercé une activité occasionnelle ou réduite de plus de 78 heures dans le mois).

En août, le nombre de chômeurs de longue durée de catégorie 1, inscrits depuis au moins un an à l'ANPE, est en hausse de 0,6 %. Parmi eux, le nombre de chômeurs inscrits depuis un à deux ans augmente de 0,2 % et le nombre de ceux inscrits depuis deux à trois ans de 0,8 %.

Fin août, 2 098 800 demandeurs d'emploi sont inscrits en catégories 1, 2, 3 hors activité réduite

Le nombre de demandeurs d'emploi de catégories 1, 2, 3 n'ayant pas exercé d'activité réduite au cours du mois baisse de 0,3 % (-6 800) en août (il s'agit de l'ensemble des demandeurs d'emploi à la recherche d'un emploi, immédiatement disponibles et n'ayant pas travaillé au cours du mois). Sur un an, ce nombre décroît de 10,8 %.

Le nombre de demandeurs d'emploi de catégories 1, 2, 3, 6, 7, 8 (y compris ceux qui ont exercé une activité réduite) se replie de 0,3 % en août. Sur un an, ce nombre recule de 8,9 %.

Entrées et sorties de l'ANPE en catégorie 1 au cours des trois derniers mois

Le nombre des inscriptions en catégorie 1 enregistrées à l'ANPE au cours des trois derniers mois diminue de 2,8 % par rapport aux trois mois précédents. Les entrées faisant suite à un licenciement économique sont en baisse (-2,1 %), alors que celles faisant suite à un licenciement pour un motif autre qu'économique augmentent (+2,1 %). Les entrées consécutives à une fin de contrat à durée déterminée s'accroissent (+0,4 %), de même que celles concluant une fin de mission d'intérim (+1,8 %). Le nombre de premières entrées diminue (-10,0 %).

Les sorties de l'ANPE au cours des trois derniers mois augmentent par rapport aux trois mois précédents (+0,4 %). Les sorties pour reprises d'emploi déclarées augmentent de 1,8 %, alors que celles pour entrées en stage se replient de 2,9 %.

Avertissement : Comme le recommande le rapport conjoint de l'IGF et de l'Igas sur les méthodes statistiques d'estimation du chômage rendu public le 24 septembre 2007, l'Insee, en accord avec la Dares et l'ANPE, a décidé d'arrêter la publication d'estimations mensuelles du taux de chômage au sens du BIT (voir le [Communiqué de presse Insee - Dares à ce sujet](#)).

La publication des chiffres du marché du travail du mois de septembre 2007
aura lieu le mardi 30 octobre 2007 - 19 heures.

Première Synthèses

Informations

LE MARCHE DU TRAVAIL EN AOÛT 2007

Unité : milliers

Données CVS	Août 2006	Juillet 2007	Août 2007	Variation sur un mois	Variation sur un an
Demandes d'emploi en fin de mois (DEFM)					
Demandes de catégorie 1.....	2 161,7	1 958,8	1 970,6	0,6%	- 8,8%
Demandes de catégorie 1+ 6.....	2 615,6	2 414,0	2 417,3	0,1%	- 7,6%
Demandes de catégories 1 à 3 hors activité réduite	2 353,5	2 105,6	2 098,8	- 0,3%	- 10,8%
Demandes de catégories 1, 2, 3, 6, 7, 8.....	3 487,0	3 186,3	3 175,3	- 0,3%	- 8,9%

Sources DEFM : ANPE, Dares. Les variations sont exprimées en pourcentage. Calculs des cvs : Insee.

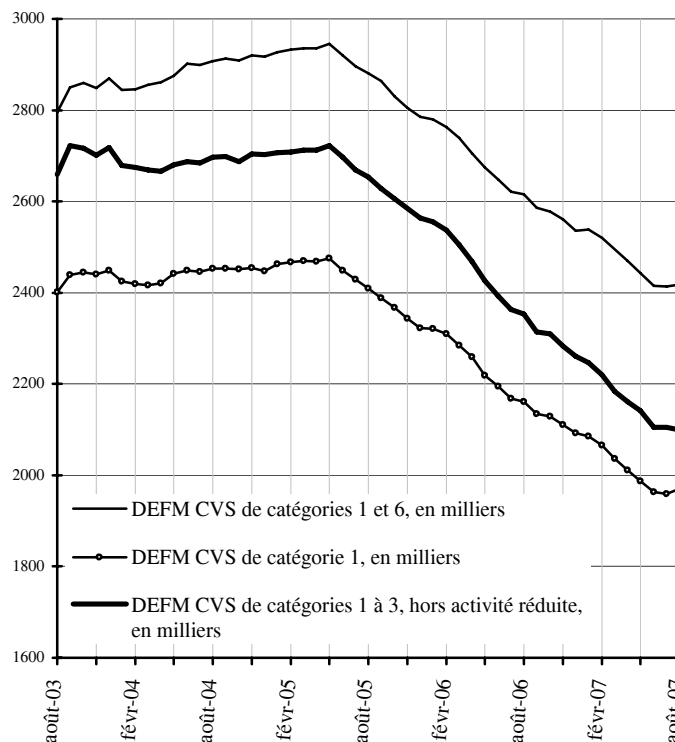
Ces statistiques concernent les demandeurs d'emploi inscrits dans les fichiers de l'Agence nationale pour l'emploi.

Les demandeurs d'emploi de catégorie 1 sont les personnes inscrites à l'ANPE déclarant être à la recherche d'un emploi à temps plein et à durée indéterminée, ayant éventuellement exercé une activité occasionnelle ou réduite d'au plus 78 heures dans le mois.

L'ensemble des demandeurs d'emploi des catégories 1 et 6 recouvre toutes les personnes inscrites à l'ANPE en fin de mois, déclarant être à la recherche d'un emploi à temps plein et à durée indéterminée, y compris celles qui ont exercé une activité réduite de plus de 78 heures au cours du mois (catégorie 6).

Les demandeurs d'emploi de catégories 1 à 3, hors activité réduite, recouvrent les personnes inscrites à l'ANPE n'ayant exercé aucune activité réduite dans le mois et qui recherchent un emploi à durée indéterminée à temps plein, ou à durée indéterminée à temps partiel, ou à durée déterminée temporaire ou saisonnier.

L'ensemble des demandeurs d'emploi de catégories 1, 2, 3, 6, 7, 8 recouvrent toutes les personnes inscrites à l'ANPE en fin de mois, à la recherche d'un emploi et ayant éventuellement exercé une activité réduite.



MINISTÈRE DE L'ÉCONOMIE,
DES FINANCES
ET DE L'EMPLOI

MINISTÈRE DU TRAVAIL,
DES RELATIONS SOCIALES
ET DE LA SOLIDARITÉ

Avertissement : Comme le recommande le rapport conjoint de l'IGF et de l'Igas sur les méthodes statistiques d'estimation du chômage rendu public le 24 septembre 2007, l'Insee, en accord avec la Dares et l'ANPE, a décidé d'arrêter la publication d'estimations mensuelles du taux de chômage au sens du BIT (voir le Communiqué de presse Insee - Dares à ce sujet).

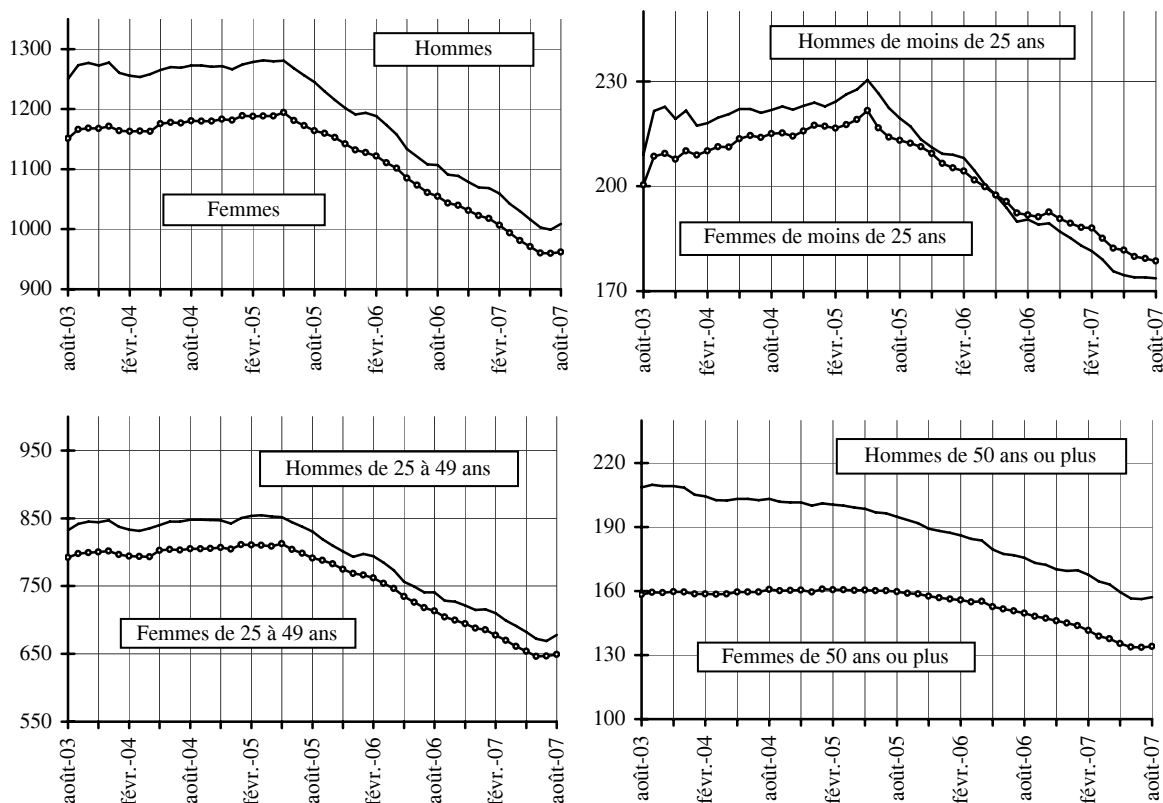
Demandes d'emploi de catégorie 1

Unité : milliers

Par sexe et âge	Août 2006	Juillet 2007	Août 2007	Variation sur un mois	Variation sur un an
Données CVS					
Ensemble	2 161,7	1 958,8	1 970,6	0,6	-8,8
Hommes de moins de 25 ans.....	190,5	173,9	173,7	-0,1	-8,8
Femmes de moins de 25 ans.....	191,8	179,3	178,6	-0,4	-6,9
Hommes de 25 à 49 ans.....	741,0	668,9	678,1	1,4	-8,5
Femmes de 25 à 49 ans.....	713,2	646,8	649,1	0,4	-9,0
Hommes de 50 ans ou plus.....	175,6	156,3	157,1	0,5	-10,5
Femmes de 50 ans ou plus.....	149,6	133,6	134,0	0,3	-10,4
Moins de 25 ans.....	382,3	353,2	352,3	-0,3	-7,8
25 à 49 ans.....	1 454,2	1 315,7	1 327,2	0,9	-8,7
50 ans ou plus.....	325,2	289,9	291,1	0,4	-10,5
Hommes.....	1 107,1	999,1	1 008,9	1,0	-8,9
Femmes.....	1 054,6	959,7	961,7	0,2	-8,8
Données brutes					
Ensemble	2 183,4	1 871,3	1 990,5	/	-8,8
Hommes de moins de 25 ans.....	188,2	148,7	171,7	/	-8,8
Femmes de moins de 25 ans.....	190,9	160,2	177,7	/	-7,0
Hommes de 25 à 49 ans.....	740,8	635,9	678,1	/	-8,5
Femmes de 25 à 49 ans.....	739,0	640,8	672,6	/	-9,0
Hommes de 50 ans ou plus.....	173,7	152,6	155,5	/	-10,5
Femmes de 50 ans ou plus.....	150,8	133,1	135,0	/	-10,4

Sources : ANPE, Dares. Les variations sont exprimées en pourcentage. Calculs des cvs : Insee.

DEFM 1, données CVS, en milliers



Entrées à l'ANPE en catégorie 1

Selon la raison du dépôt de la demande	Août	Juillet	Août	Répartition des motifs (%)	Variation trimestrielle (1)	Variation annuelle sur trois mois glissants (2)
	2006	2007	2007			
Données CVS - CJO						
Ensemble	368 100	369 700	371 400	/	-2,8	2,1
<i>dont :</i>						
Licenciements économiques (3).....	16 600	13 600	14 800	/	-2,1	-14,1
Autres licenciements.....	51 100	51 400	51 100	/	2,1	-0,2
Fins de contrat à durée déterminée.....	90 000	94 400	90 100	/	0,4	1,0
Premières entrées.....	30 700	25 800	25 100	/	-10,0	-15,4
Fins de mission d'intérim.....	33 600	36 700	35 700	/	1,8	7,9
Données brutes						
Ensemble	375 353	406 084	375 784	100,0	/	3,6
Licenciements économiques.....	13 416	12 982	11 956	3,2	/	-11,2
Fins de CRP ou de PAP anticipés (4).....	2 883	2 247	2 308	0,6	/	-25,9
Autres licenciements.....	48 538	54 601	48 757	13,0	/	2,3
Démissions.....	19 760	19 718	20 429	5,4	/	4,6
Fins de contrat à durée déterminée.....	89 183	99 890	88 478	23,5	/	2,7
Fins de mission d'intérim.....	36 216	37 976	38 251	10,2	/	10,5
Premières entrées.....	36 825	29 102	29 995	8,0	/	-12,6
Reprises d'activité (5).....	19 096	35 871	22 264	5,9	/	21,6
Fins d'activité non salariée.....	774	1 294	1 289	0,3	/	/
Autres cas.....	108 662	112 403	112 057	29,8	/	5,7

Sources : ANPE, Dares. Les variations sont exprimées en pourcentage. Calculs des cvs - cjo : Dares.

Note - Si un nouvel inscrit exerce une activité réduite de plus de 78 heures le mois de son inscription, il reste classé comme entrant en catégorie 1 : il n'y a pas d'entrée directe en catégorie 6.

(1) : Evolution sur les trois derniers mois par rapport aux trois mois précédents.

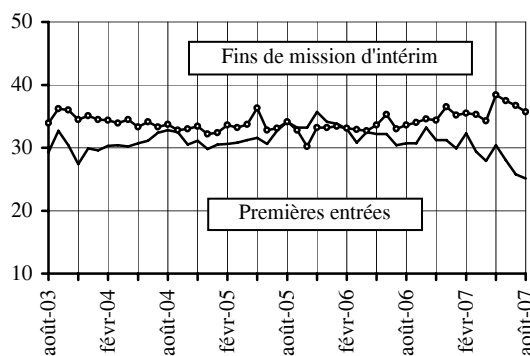
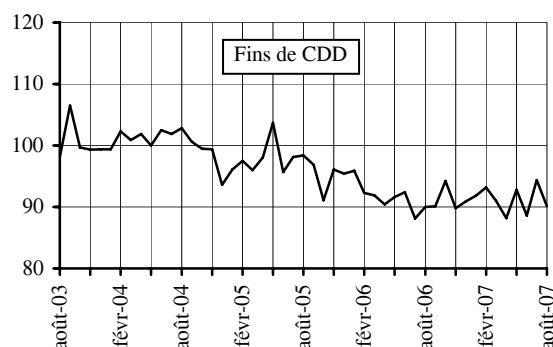
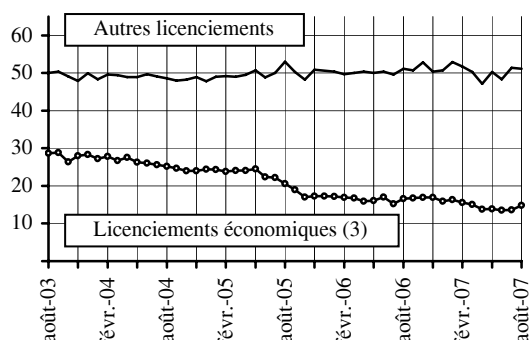
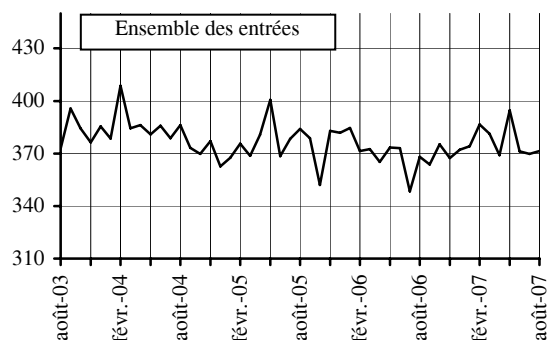
(2) : Evolution sur les trois derniers mois par rapport aux mêmes trois mois de l'année précédente.

(3) : Y compris fins de conventions de conversion, de PAP anticipés et de CRP.

(4) : Y compris fins de conventions de conversion.

(5) : Y compris sorties de stages, fins de maladie et de maternité.

Entrées, données CVS - CJO, en milliers



Sorties de l'ANPE de catégorie 1

Selon le motif de sortie	Août 2006	Juillet 2007	Août 2007	Répartition des motifs (%)	Variation trimestrielle (1)	Variation annuelle sur trois mois glissants (2)
Données CVS - CJO						
Ensemble	369 200	382 900	367 700	/	0,4	1,4
dont : Reprises d'emploi déclarées.....	97 300	96 200	96 500	/	1,8	- 2,6
Entrées en stage.....	28 800	29 800	24 100	/	- 2,9	- 4,2
Données brutes						
Ensemble	307 246	358 939	309 021	100,0	/	2,5
Reprises d'emploi déclarées.....	66 865	80 938	66 313	21,5	/	- 1,4
Entrées en stage.....	18 361	12 548	16 015	5,2	/	- 2,7
Arrêts de recherche (maternité, maladie, retraite)...	30 383	30 261	29 916	9,7	/	3,7
dont : Dispenses de recherche.....	9 573	6 781	8 093	2,6	/	- 5,6
Maladies.....	12 980	13 265	12 814	4,1	/	- 0,3
Autres motifs de sortie.....	191 637	235 192	196 777	63,7	/	4,2
dont : Absences au contrôle.....	116 931	153 431	116 389	37,7	/	2,6
Radiations administratives.....	34 428	45 475	36 740	11,9	/	7,6

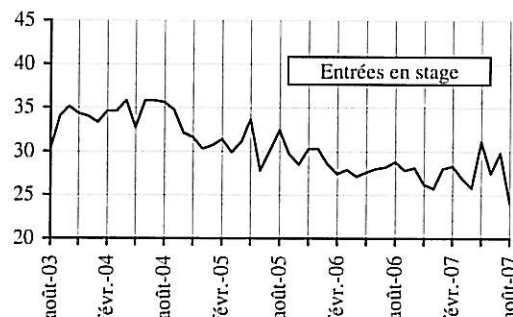
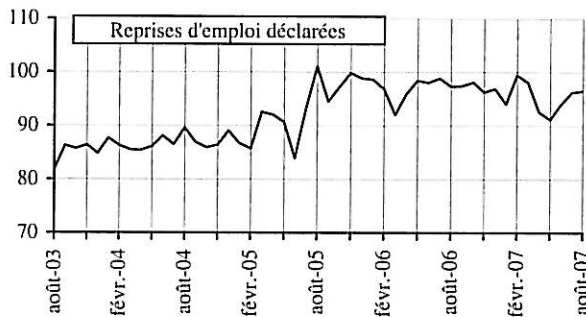
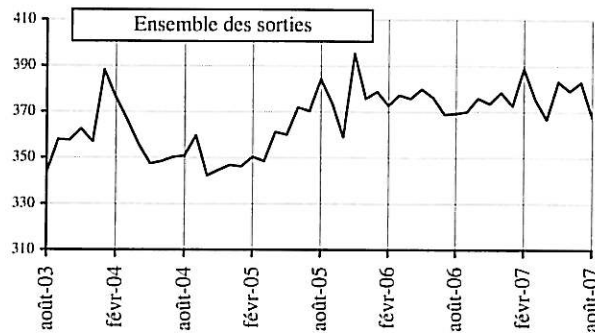
Sources : ANPE, Dares. Les variations sont exprimées en pourcentage. Calculs des cvs - cjo : Dares.

Note - Les sorties de catégorie 1 incluent les demandeurs d'emploi classés en catégorie 6 et dont l'inscription se termine au cours du mois : il n'y a pas de sortie de catégorie 6.

(1) : Evolution sur les trois derniers mois par rapport aux trois mois précédents.

(2) : Evolution sur les trois derniers mois par rapport aux mêmes trois mois de l'année précédente.

Sorties, données CVS - CJO, en milliers



Durée moyenne d'inscription des sorties de catégorie 1

Unité : jour arrondi à l'unité

Durée par tranche d'âge	Juillet 2006	Juin 2007	Juillet 2007	Variation sur un mois	Variation sur un an
Données CVS					
Ensemble	234	225	219	-6	-14
Données brutes					
Moins de 25 ans	150	147	137	/	-13
25 à 49 ans	268	249	251	/	-17
50 ans ou plus	406	383	383	/	-22
Ensemble	247	236	233	/	-15

Sources : ANPE, Dares. Les variations sont exprimées en point. Calculs des cvs : Dares.

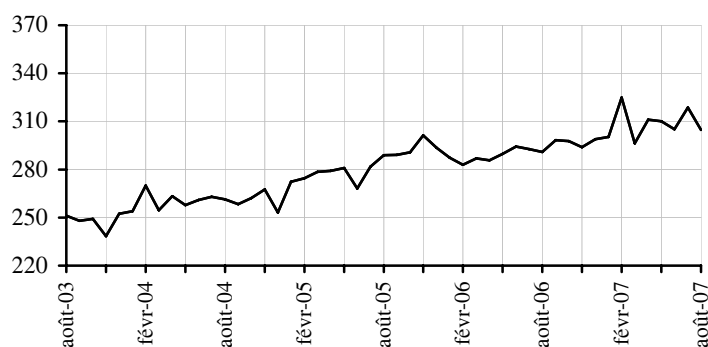
Offres d'emploi déposées à l'ANPE

	Août 2006	Juillet 2007	Août 2007	Variation sur un mois	Variation sur un an
Offres d'emploi enregistrées au cours du mois					
Données CVS - CJO	290 900	318 600	304 600	-4,4	4,7
Données brutes	259 331	333 409	271 163	/	4,6
dont : Type A : Emplois durables (plus de 6 mois) (1)	110 590	140 205	121 337	/	9,7
Type B : Emplois temporaires (1 à 6 mois).....	100 536	134 299	105 048	/	4,5
Type C : Emplois occasionnels (moins d'1 mois).....	48 205	58 905	44 778	/	-7,1
Offres d'emploi satisfaites au cours du mois					
Ensemble, données brutes	223 260	325 298	233 605	/	4,6

Sources : ANPE, Dares. Les variations sont exprimées en pourcentage. Calculs des cvs - cjo : Dares.

(1) : Y compris les offres sur contrat "nouvelles embauches"

Offres enregistrées, données CVS - CJO, en milliers



Chômage indemnisé

Unité : milliers

	Juillet 2006	Juin 2007	Juillet 2007	Variation sur un mois	Variation sur un an
Données CVS					
Demandeurs d'emploi indemnisés en fin de mois..	2 301,8	2 113,8	2 088,2	-1,2	-9,3
dont : régime d'assurance-chômage.....	1 841,8	1 681,8	1 659,0	-1,4	-9,9
régime de solidarité.....	460,0	432,0	429,2	-0,6	-6,7
Données brutes					
Demandeurs d'emploi indemnisés en fin de mois	2 252,7	2 017,4	2 044,2	/	-9,3
dont : régime d'assurance-chômage.....	1 790,7	1 586,0	1 613,2	/	-9,9
régime de solidarité.....	462,0	431,4	431,0	/	-6,7
Dispensés de recherche d'emploi	406,0	410,7	399,7	/	-1,6
Taux de couverture (%).....	59,0	58,0	58,4	/	-0,6 pt
dont : régime d'assurance-chômage.....	46,9	45,6	46,1	/	-0,8 pt
régime de solidarité.....	12,1	12,4	12,3	/	0,2 pt

Source : Unédic. Les variations sont exprimées en pourcentage. Calculs des cvs : Unédic.

Les valeurs les plus récentes sont des estimations. Les dispensés de recherche d'emploi sont indemnisés. Le taux de couverture est le rapport de l'effectif indemnisé total à l'ensemble des demandeurs d'emploi des catégories 1,2,3,6,7,8 augmenté du nombre de dispensés de recherche d'emploi.

Emploi salarié dans les secteurs principalement marchands

Unité : milliers

	Juin 2006	Mars 2007	Juin 2007	Variation sur un trimestre	Variation sur un an
Données CVS					
Industrie (non compris construction).....	3 749,6	3 712,2	3 699,6	-0,3	-1,3
Construction.....	1 380,7	1 428,1	1 439,9	0,8	4,3
Tertiaire principalement marchand.....	10 509,2	10 698,0	10 752,9	0,5	2,3
Ensemble des secteurs principalement marchands	15 639,5	15 838,4	15 892,4	0,3	1,6

Sources : Dares, Insee-Estimation trimestrielle de l'emploi salarié, Unédic. Les variations sont exprimées en pourcentage.

Champ : Secteurs EB-EP de la nomenclature économique de synthèse en 16 secteurs.

Demandes de catégorie 1 : données par région

Données brutes	Ensemble			Moins de 25 ans			Inscrits depuis un an ou plus		
	Août 2006	Août 2007	Variation sur un an	Août 2007	Variation sur un an	Part en %	Août 2007	Variation sur un an	Part en %
Alsace.....	61 914	55 486	-10,4	10 858	-13,5	19,6	13 563	-28,2	24,4
Aquitaine.....	101 559	93 586	-7,9	15 579	-4,2	16,6	24 533	-27,9	26,2
Auvergne.....	38 238	36 474	-4,6	7 116	-7,1	19,5	10 385	-14,1	28,5
Basse-Normandie.....	47 997	43 252	-9,9	9 362	-9,6	21,6	11 370	-26,2	26,3
Bourgogne.....	48 592	43 962	-9,5	8 874	-10,1	20,2	12 079	-23,3	27,5
Bretagne.....	90 274	83 021	-8,0	14 347	-8,9	17,3	21 757	-21,2	26,2
Centre.....	81 361	73 495	-9,7	14 030	-8,3	19,1	20 677	-23,2	28,1
Champagne-Ardenne.....	52 506	46 333	-11,8	9 803	-10,4	21,2	13 287	-26,9	28,7
Corse.....	7 014	6 345	-9,5	955	-7,6	15,1	1 206	-31,0	19,0
Franche-Comté.....	40 404	35 216	-12,8	6 689	-17,5	19,0	9 765	-26,5	27,7
Haute-Normandie.....	70 158	64 263	-8,4	14 918	-8,4	23,2	18 147	-21,5	28,2
Ile-de-France.....	456 209	409 572	-10,2	47 167	-9,1	11,5	120 675	-21,3	29,5
Languedoc-Roussillon.....	100 023	91 718	-8,3	15 314	-4,0	16,7	24 467	-23,3	26,7
Limousin.....	18 600	17 536	-5,7	3 530	-3,8	20,1	4 766	-16,1	27,2
Lorraine.....	81 406	74 081	-9,0	15 248	-12,0	20,6	18 691	-25,0	25,2
Midi-Pyrénées.....	89 582	81 785	-8,7	14 309	-6,3	17,5	20 852	-25,4	25,5
Nord-Pas-de-Calais.....	191 906	177 049	-7,7	42 869	-6,7	24,2	58 533	-18,4	33,1
Pays de la Loire.....	106 742	97 444	-8,7	19 455	-8,0	20,0	25 234	-23,7	25,9
Picardie.....	79 442	72 240	-9,1	15 591	-6,6	21,6	22 464	-23,6	31,1
Poitou-Charentes.....	55 088	49 767	-9,7	9 513	-8,8	19,1	14 468	-24,0	29,1
Provence-Alpes-Côte d'Azur	183 397	169 920	-7,3	25 198	-1,9	14,8	45 388	-23,2	26,7
Rhône-Alpes.....	181 019	167 966	-7,2	28 619	-7,8	17,0	37 873	-20,9	22,5
France métropolitaine.....	2 183 431	1 990 511	-8,8	349 344	-7,9	17,6	550 180	-22,6	27,6
Guadeloupe.....	44 346	42 527	-4,1	5 120	-3,4	12,0	21 568	-2,2	50,7
Guyane.....	12 481	11 886	-4,8	1 754	-5,5	14,8	4 366	-2,2	36,7
Martinique.....	36 967	33 670	-8,9	5 100	-6,3	15,1	15 764	-10,2	46,8
Réunion.....	59 675	56 451	-5,4	14 559	-5,7	25,8	20 756	-10,2	36,8
Départements d'Outre Mer	153 469	144 534	-5,8	26 533	-5,3	18,4	62 454	-7,0	43,2

Sources : ANPE, Dares. Les variations sont exprimées en pourcentage.

Avertissement : A partir de ce mois, cette publication ne présentera plus les estimations mensuelles de taux de chômage au sens du BIT harmonisées par Eurostat.

Ces données restent néanmoins disponibles sur le site internet d'Eurostat.

PREMIÈRES INFORMATIONS et PREMIÈRES SYNTHÈSES sont éditées par le Ministère de l'Economie, des Finances et de l'Emploi et le Ministère du Travail, des Relations sociales et de la Solidarité, Direction de l'animation de la recherche des études et des statistiques (Dares) 39-43, quai André Citroën, 75902 Paris Cedex 15. www.travail.gouv.fr (Rubrique Études et Statistiques) - Directeur de la publication : Antoine Magnier.

Téléphone Publications : 01.44.38.22.(60 ou 61) - Documentation : 01.44.38.23.(12 ou 14) - Télécopie : 01.44.38.23.43

Réponse à la demande : 01.44.38.23.89 / e-mail : dares.communication@dares.travail.gouv.fr

Rédacteur en chef : Gilles Rotman. Secrétariat de rédaction : Evelyn Ferreira et Francine Tabaton. Maquettiste : Mauricette Malaquin. Conception graphique : Ministère de l'Economie, des Finances et de l'Emploi et Ministère du Travail, des Relations sociales et de la Solidarité. Reprographie : Dagemo.

Abonnements : La Documentation française, 124 rue Henri Barbusse 93308 Aubervilliers Cedex. Tél. : 01.40.15.70.00. Télécopie : 01.40.15.68.00 - www.ladocumentationfrancaise.fr

PREMIÈRES INFORMATIONS et PREMIÈRES SYNTHÈSES - Abonnement 1 an (52 n°) : France (TTC) 120 euros, CEE (TTC) 126,50 euros, hors CEE (TTC) 129,10 euros. Publicité : Ministère de l'Economie, des Finances et de l'Emploi et Ministère du Travail, des Relations sociales et de la Solidarité. Dépôt légal : à parution. Numéro de commission paritaire : 3124 AD. ISSN 1253 - 1545.