

Ministère de l'Économie, de l'Industrie et de l'Emploi
Ministère du Travail, des Relations sociales de la Famille et de la Solidarité

DARES Direction de l'animation de la recherche,
des études et des statistiques

LE MARCHÉ DU TRAVAIL EN AVRIL 2008 (Données CVS)

Fin avril 2008, 1 896 600 demandeurs d'emploi sont inscrits en catégorie 1

Le nombre de demandeurs d'emploi inscrits en catégorie 1 diminue de 0,4 % (-8 400) au mois d'avril en données corrigées des variations saisonnières (+0,0 % pour les hommes et -0,9 % pour les femmes). Sur un an, le nombre de demandeurs d'emploi de catégorie 1 décroît de 5,7 % (-5,7 % pour les hommes comme pour les femmes).

Le nombre de demandeurs d'emploi de moins de 25 ans inscrits en catégorie 1 augmente de 1,3 % au mois d'avril, celui des demandeurs d'emploi âgés de 25 à 49 ans diminue de 0,9 % (respectivement de -3,4 % et -6,3 % sur un an). Le nombre de demandeurs d'emploi de 50 ans ou plus décroît de 0,2 % au mois d'avril (-5,6 % sur un an).

Le nombre de demandeurs d'emploi de catégorie 1+6 augmente de 0,3 % au mois d'avril (sont inscrits en catégorie 6 les demandeurs d'emploi ayant exercé une activité occasionnelle ou réduite de plus de 78 heures dans le mois).

En avril, le nombre de chômeurs de longue durée de catégorie 1, inscrits depuis au moins un an à l'ANPE, diminue de 2,8 %. Parmi eux, le nombre de chômeurs inscrits depuis un à deux ans et celui des inscrits depuis deux à trois ans décroissent respectivement de 2,7 % et de 3,8 %.

Fin avril, 2 006 400 demandeurs d'emploi sont inscrits en catégories 1, 2, 3 hors activité réduite

Le nombre de demandeurs d'emploi de catégories 1, 2, 3 n'ayant pas exercé d'activité réduite au cours du mois reste stable (+500) en avril (il s'agit de l'ensemble des demandeurs d'emploi à la recherche d'un emploi, immédiatement disponibles et n'ayant pas travaillé au cours du mois). Sur un an, ce nombre décroît de 7,2 %.

Le nombre de demandeurs d'emploi de catégories 1, 2, 3, 6, 7, 8 (y compris ceux qui ont exercé une activité réduite) augmente de 0,3 % en avril. Sur un an, ce nombre recule de 5,7 %.

Entrées et sorties de l'ANPE en catégorie 1 au cours des trois derniers mois

Le nombre des inscriptions en catégorie 1 enregistrées à l'ANPE au cours des trois derniers mois augmente de 4,1 % par rapport aux trois mois précédents. Les entrées faisant suite à un licenciement économique augmentent (+2,0 %), de même que celles faisant suite à un licenciement pour un motif autre qu'économique (+5,2 %). Les entrées consécutives à une fin de contrat à durée déterminée, celles concluant une fin de mission d'intérim ainsi que le nombre de premières entrées sont en hausse (respectivement +2,8 %, +12,2 % et +12,6 %).

Les sorties de l'ANPE au cours des trois derniers mois augmentent de 0,7 % par rapport aux trois mois précédents. Les sorties pour reprises d'emploi déclarées et pour entrées en stage sont en hausse, (respectivement +0,5 % et +3,2 %).

*La publication des chiffres du marché du travail du mois de mai 2008
aura lieu le jeudi 26 juin 2008 - 19 heures.*



Première Synthèses Informations

LE MARCHE DU TRAVAIL EN AVRIL 2008

Unité : milliers

Données CVS	Avril 2007	Mars 2008	Avril 2008	Variation sur un mois	Variation sur un an
Demandes d'emploi en fin de mois (DEFM)					
Demandes de catégorie 1.....	2 011,3	1 905,0	1 896,6	- 0,4%	- 5,7%
Demandes de catégorie 1+ 6.....	2 469,6	2 354,3	2 361,2	0,3%	- 4,4%
Demandes de catégories 1 à 3 hors activité réduite	2 161,6	2 005,9	2 006,4	0,0%	- 7,2%
Demandes de catégories 1, 2, 3, 6, 7, 8.....	3 265,6	3 069,3	3 079,9	0,3%	- 5,7%

Sources DEFM : ANPE, Dares. Les variations sont exprimées en pourcentage. Calculs des cvs : Dares.

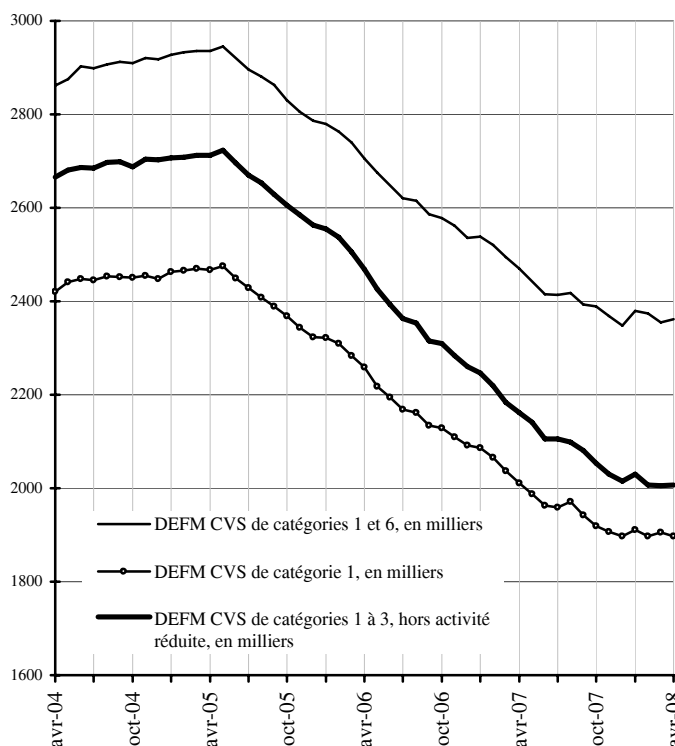
Ces statistiques concernent les demandeurs d'emploi inscrits dans les fichiers de l'Agence nationale pour l'emploi.

Les demandeurs d'emploi de catégorie 1 sont les personnes inscrites à l'ANPE déclarant être à la recherche d'un emploi à temps plein et à durée indéterminée, ayant éventuellement exercé une activité occasionnelle ou réduite d'au plus 78 heures dans le mois.

L'ensemble des demandeurs d'emploi des catégories 1 et 6 recouvre toutes les personnes inscrites à l'ANPE en fin de mois, déclarant être à la recherche d'un emploi à temps plein et à durée indéterminée, y compris celles qui ont exercé une activité réduite de plus de 78 heures au cours du mois (catégorie 6).

Les demandeurs d'emploi de catégories 1 à 3, hors activité réduite, recouvrent les personnes inscrites à l'ANPE n'ayant exercé aucune activité réduite dans le mois et qui recherchent un emploi à durée indéterminée à temps plein, ou à durée indéterminée à temps partiel, ou à durée déterminée temporaire ou saisonnier.

L'ensemble des demandeurs d'emploi de catégories 1, 2, 3, 6, 7, 8 recouvrent toutes les personnes inscrites à l'ANPE en fin de mois, à la recherche d'un emploi et ayant éventuellement exercé une activité réduite.



Les données qui figurent sur les pages 1 à 6 concernent la France métropolitaine.



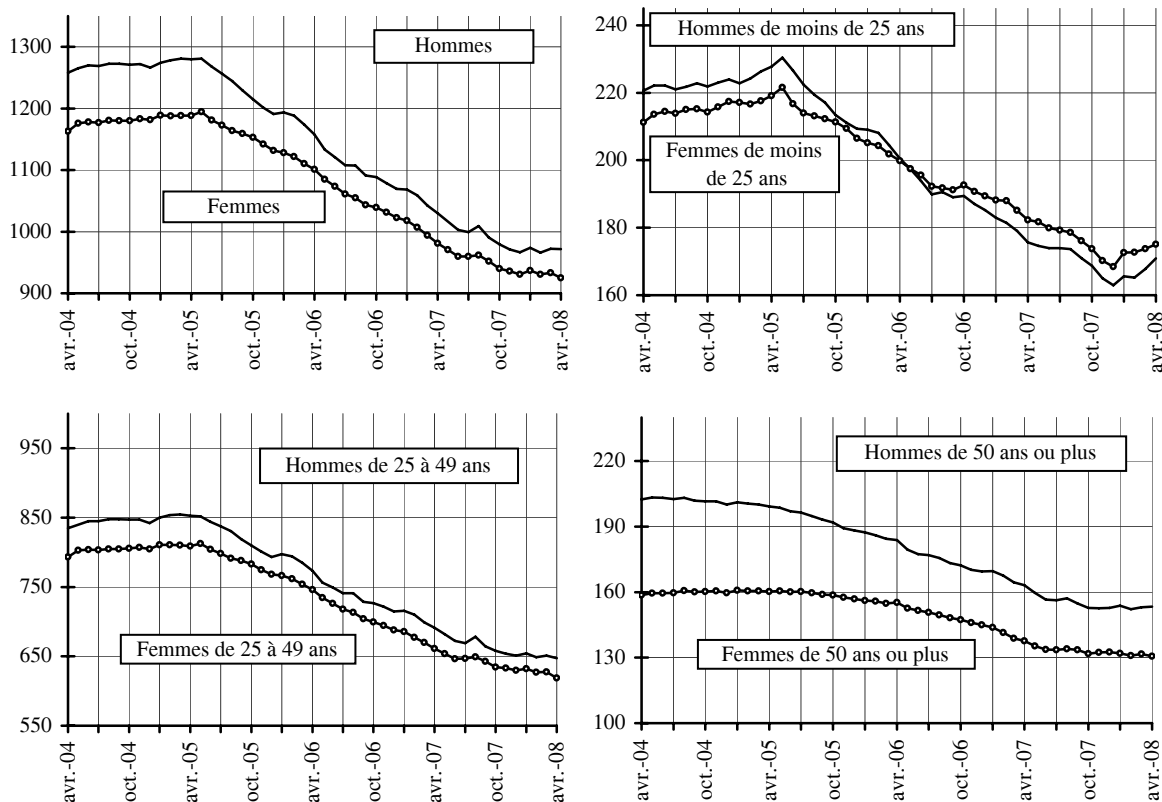
Demandes d'emploi de catégorie 1

Unité : milliers

Par sexe et âge	Avril 2007	Mars 2008	Avril 2008	Variation sur un mois	Variation sur un an
Données CVS					
Ensemble.....	2 011,3	1 905,0	1 896,6	-0,4	-5,7
Hommes de moins de 25 ans.....	175,7	167,8	170,9	1,8	-2,7
Femmes de moins de 25 ans.....	182,3	173,8	175,1	0,7	-3,9
Hommes de 25 à 49 ans.....	691,2	651,1	647,6	-0,5	-6,3
Femmes de 25 à 49 ans.....	661,2	627,6	619,0	-1,4	-6,4
Hommes de 50 ans ou plus.....	163,2	153,1	153,3	0,1	-6,1
Femmes de 50 ans ou plus.....	137,7	131,6	130,7	-0,7	-5,1
Moins de 25 ans.....	358,0	341,6	346,0	1,3	-3,4
25 à 49 ans.....	1 352,4	1 278,7	1 266,6	-0,9	-6,3
50 ans ou plus.....	300,9	284,7	284,0	-0,2	-5,6
Hommes.....	1 030,1	972,0	971,8	0,0	-5,7
Femmes.....	981,2	933,0	924,8	-0,9	-5,7
Données brutes					
Ensemble.....	1 949,1	1 905,3	1 837,2	/	-5,7
Hommes de moins de 25 ans.....	155,2	158,8	150,9	/	-2,7
Femmes de moins de 25 ans.....	157,4	159,2	151,2	/	-4,0
Hommes de 25 à 49 ans.....	684,7	665,9	641,5	/	-6,3
Femmes de 25 à 49 ans.....	645,3	625,3	604,1	/	-6,4
Hommes de 50 ans ou plus.....	166,4	159,8	156,4	/	-6,0
Femmes de 50 ans ou plus.....	140,1	136,3	133,0	/	-5,1

Sources : ANPE, Dares. Les variations sont exprimées en pourcentage. Calculs des cvs : Dares.

DEFM 1, données CVS, en milliers



Chômeurs de longue durée de catégorie 1

Unité : milliers

Par ancienneté d'inscription	Avril 2007	Mars 2008	Avril 2008	Variation sur un mois	Variation sur un an
Données CVS					
Ensemble des chômeurs de longue durée.....	567,5	489,6	475,8	- 2,8	- 16,2
Ancienneté de 1 an à moins de 2 ans.....	320,7	283,7	276,0	- 2,7	- 13,9
Ancienneté de 2 ans à moins de 3 ans.....	127,1	98,9	95,1	- 3,8	- 25,2
Ancienneté de 3 ans ou plus.....	119,7	107,0	104,7	- 2,1	- 12,5
Part dans l'ensemble des demandes d'emploi de catégorie 1 (%)	28,2	25,7	25,1	- 0,6 pt	- 3,1 pt
Données brutes					
Ensemble des chômeurs de longue durée.....	555,5	484,9	465,8	/	- 16,2
Ancienneté de 1 an à moins de 2 ans.....	312,9	281,1	269,3	/	- 13,9
Ancienneté de 2 ans à moins de 3 ans.....	124,6	98,0	93,3	/	- 25,1
Ancienneté de 3 ans ou plus.....	117,9	105,8	103,1	/	- 12,5

Sources : ANPE, Dares. Les variations sont exprimées en pourcentage. Calculs des cvs : Dares.

Demandes d'emploi par catégorie

Unité : milliers

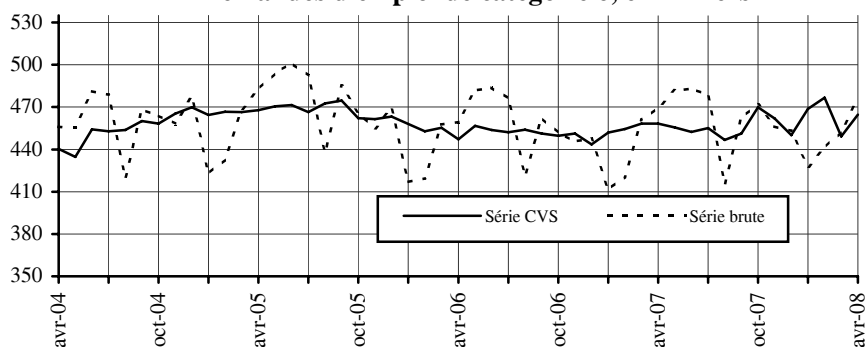
Données CVS	Avril 2007	Mars 2008	Avril 2008	Variation sur un mois	Variation sur un an
Demandes d'emploi en fin de mois de catégorie 1.....	2 011,3	1 905,0	1 896,6	-0,4	- 5,7
Demandes d'emploi en fin de mois de catégorie 2.....	371,1	334,7	332,8	-0,6	- 10,3
Demandes d'emploi en fin de mois de catégorie 3.....	255,6	226,5	228,5	0,9	- 10,6
Demandes d'emploi en fin de mois de catégorie 4.....	174,8	168,1	172,5	2,6	- 1,3
Demandes d'emploi en fin de mois de catégorie 5.....	215,7	222,7	224,3	0,7	4,0
Demandes d'emploi en fin de mois de catégorie 6.....	458,3	449,3	464,6	3,4	1,4
Demandes d'emploi en fin de mois de catégorie 7.....	73,5	67,1	70,7	5,4	- 3,8
Demandes d'emploi en fin de mois de catégorie 8.....	95,8	86,7	86,7	0,0	- 9,5
Demandes d'emploi en fin de mois de catégorie 1 ayant exercé une activité réduite inférieure à 78h.....	300,1	301,3	292,0	-3,1	- 2,7
Demandes d'emploi en fin de mois de catégorie 2 ayant exercé une activité réduite inférieure à 78h.....	97,6	87,5	86,7	-0,9	- 11,2
Demandes d'emploi en fin de mois de catégorie 3 ayant exercé une activité réduite inférieure à 78h.....	78,7	71,5	72,8	1,8	-7,5
Ensemble des demandes avec activité réduite de 1 à 78h.....	476,4	460,3	451,5	-1,9	-5,2
Ensemble des demandes avec activité réduite de plus de 78h...	627,6	603,1	622,0	3,1	-0,9

Sources : ANPE, Dares. Les variations sont exprimées en pourcentage.

Les demandes d'emploi de catégories 1 à 3 recensent les personnes n'ayant pas exercé une activité réduite de plus de 78 heures dans le mois et qui souhaitent un contrat à durée indéterminée à temps plein (catégorie 1), à durée indéterminée à temps partiel (catégorie 2) ou à durée déterminée temporaire ou saisonnier (catégorie 3). De façon analogue, les demandes d'emploi de catégories 6 à 8 recensent les personnes ayant exercé une activité réduite de plus de 78 heures dans le mois selon le type de contrat envisagé : à durée indéterminée à plein temps (catégorie 6), à durée indéterminée à temps partiel (catégorie 7) ou à durée déterminée temporaire ou saisonnier (catégorie 8).

Les demandes d'emploi de catégories 4 et 5 recensent les personnes non immédiatement disponibles et qui ne sont pas tenues d'accomplir des actes positifs de recherche d'emploi : elles sont soit en stage, formation, maladie, etc. (catégorie 4), soit en emploi à la recherche d'un autre emploi (catégorie 5).

Demandes d'emploi de catégorie 6, en milliers



Entrées à l'ANPE en catégorie 1

Selon la raison du dépôt de la demande	Avril	Mars	Avril	Répartition des motifs (%)	Variation trimestrielle (1)	Variation annuelle sur trois mois glissants (2)
	2007	2008	2008			
Données CVS - CJO						
Ensemble	366 900	373 000	373 000	/	4,1	0,5
<i>dont :</i>						
Licenciements économiques (3).....	14 100	13 400	13 800	/	2,0	-7,9
Autres licenciements.....	47 500	50 400	49 700	/	5,2	2,4
Fins de contrat à durée déterminée.....	88 700	95 900	94 700	/	2,8	5,8
Premières entrées.....	27 400	25 700	25 500	/	12,6	-10,9
Fins de mission d'intérim.....	35 000	37 900	38 800	/	12,2	8,2
Données brutes						
Ensemble	289 546	317 251	328 565	100,0	/	2,2
Licenciements économiques.....	11 280	11 327	11 855	3,6	/	-5,6
Fins de CRP ou de PAP anticipés (4).....	1 621	1 805	1 433	0,4	/	-15,6
Autres licenciements.....	42 839	48 437	49 542	15,1	/	4,1
Démissions.....	14 692	17 510	17 135	5,2	/	5,8
Fins de contrat à durée déterminée.....	65 768	69 013	76 594	23,3	/	7,2
Fins de mission d'intérim.....	25 771	33 019	31 838	9,7	/	9,9
Premières entrées.....	14 189	15 646	14 838	4,5	/	-12,2
Reprises d'activité (5).....	19 884	20 203	21 322	6,5	/	3,2
Fins d'activité non salariée.....	1 106	1 652	1 670	0,5	/	45,5
Autres cas.....	92 396	98 639	102 338	31,1	/	-1,6

Sources : ANPE, Dares. Les variations sont exprimées en pourcentage. Calculs des cvs - cjo : Dares.

Note - Si un nouvel inscrit exerce une activité réduite de plus de 78 heures le mois de son inscription, il reste classé comme entrant en catégorie 1 : il n'y a pas d'entrée directe en catégorie 6.

(1) : Evolution sur les trois derniers mois par rapport aux trois mois précédents.

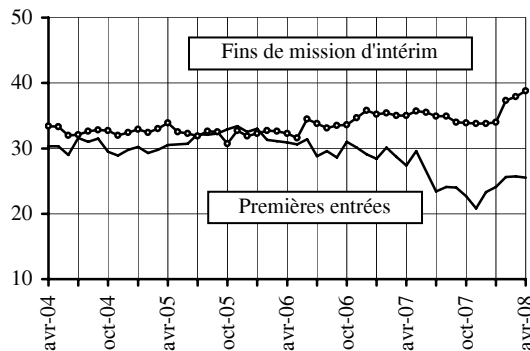
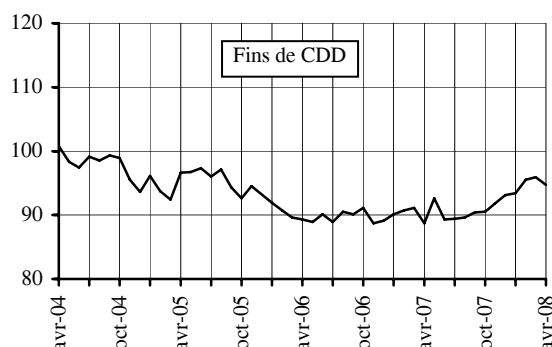
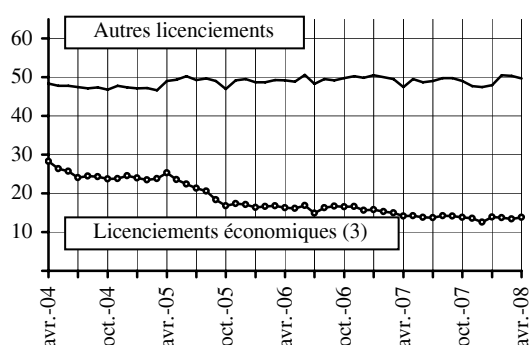
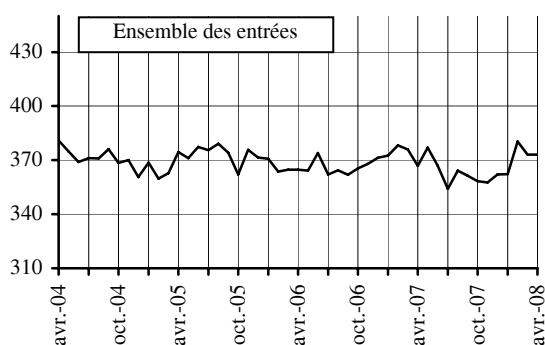
(2) : Evolution sur les trois derniers mois par rapport aux mêmes trois mois de l'année précédente.

(3) : Y compris fins de conventions de conversion, de PAP anticipés et de CRP.

(4) : Y compris fins de conventions de conversion.

(5) : Y compris sorties de stages, fins de maladie et de maternité.

Entrées, données CVS - CJO, en milliers



Sorties de l'ANPE de catégorie 1

Selon le motif de sortie	Avril 2007	Mars 2008	Avril 2008	Répartition des motifs (%)	Variation trimestrielle (1)	Variation annuelle sur trois mois glissants (2)
Données CVS - CJO						
Ensemble	366 500	360 900	352 100	/	0,7	- 4,4
dont : Reprises d'emploi déclarées.....	93 000	88 500	86 100	/	0,5	- 7,2
Entrées en stage.....	25 800	27 500	27 600	/	3,2	1,9
Données brutes						
Ensemble	358 864	356 884	366 077	100,0	/	- 3,0
Reprises d'emploi déclarées.....	100 144	94 146	96 900	26,5	/	- 6,4
Entrées en stage.....	22 001	27 078	24 453	6,7	/	1,4
Arrêts de recherche (maternité, maladie, retraite)...	29 336	30 922	30 269	8,3	/	- 2,8
dont : Dispenses de recherche.....	6 655	6 791	5 352	1,5	/	- 20,9
Maladies.....	13 450	14 351	14 759	4,0	/	1,6
Autres motifs de sortie.....	207 383	204 738	214 455	58,6	/	- 1,9
dont : Absences au contrôle.....	138 699	135 114	137 519	37,6	/	- 4,4
Radiations administratives.....	37 672	38 648	45 419	12,4	/	6,4

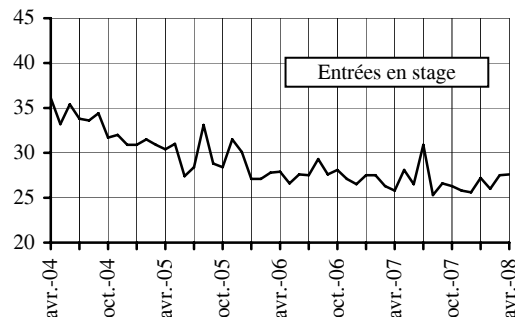
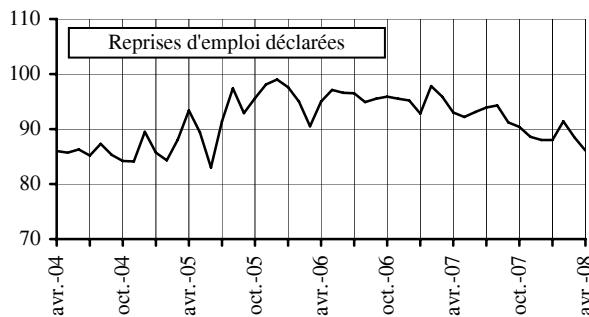
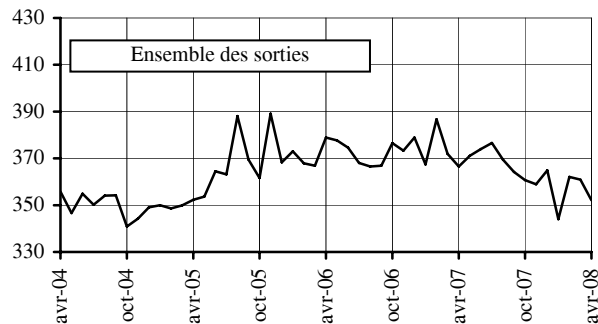
Sources : ANPE, Dares. Les variations sont exprimées en pourcentage. Calculs des cvs - cjo : Dares.

Note - Les sorties de catégorie 1 incluent les demandeurs d'emploi classés en catégorie 6 et dont l'inscription se termine au cours du mois : il n'y a pas de sortie de catégorie 6.

(1) : Evolution sur les trois derniers mois par rapport aux trois mois précédents.

(2) : Evolution sur les trois derniers mois par rapport aux mêmes trois mois de l'année précédente.

Sorties, données CVS - CJO, en milliers



Durée moyenne d'inscription des sorties de catégorie 1

Unité : jour arrondi à l'unité

Durée par tranche d'âge	Mars 2007	Février 2008	Mars 2008	Variation sur un mois	Variation sur un an
Données CVS					
Ensemble	231	212	212	0	-20
Données brutes					
Moins de 25 ans	131	123	132	/	0
25 à 49 ans	245	221	226	/	-19
50 ans ou plus	400	339	330	/	-70
Ensemble	228	205	210	/	-18

Sources : ANPE, Dares. Les variations sont exprimées en point. Calculs des cvs : Dares.

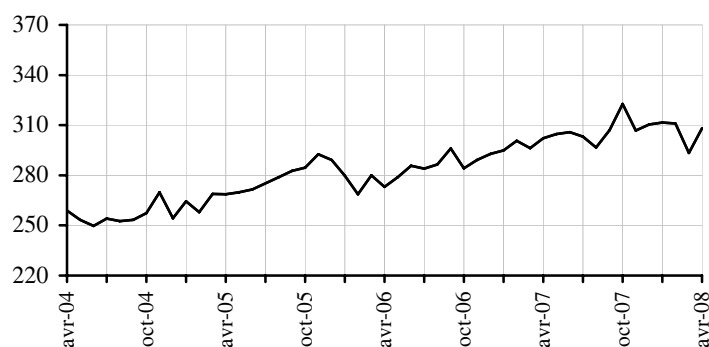
Offres d'emploi déposées à l'ANPE

	Avril 2007	Mars 2008	Avril 2008	Variation sur un mois	Variation sur un an
Offres d'emploi enregistrées au cours du mois					
<i>Données CVS - CJO</i>	302 100	293 300	308 100	5,0	2,0
<i>Données brutes</i>	301 875	309 048	332 408	/	10,1
dont : Type A : <i>Emplois durables (plus de 6 mois) (1)</i>	126 163	134 117	146 743	/	16,3
Type B : <i>Emplois temporaires (1 à 6 mois)</i>	137 157	135 203	145 528	/	6,1
Type C : <i>Emplois occasionnels (moins d'1 mois)</i>	38 555	39 728	40 137	/	4,1
Offres d'emploi satisfaites au cours du mois					
Ensemble, données brutes	239 157	241 861	279 586	/	16,9

Sources : ANPE, Dares. Les variations sont exprimées en pourcentage. Calculs des cvs - cjo : Dares.

(1) : Y compris les offres sur contrat "nouvelles embauches"

Offres enregistrées, données CVS - CJO, en milliers



Chômage indemnisé

Unité : milliers

	Mars 2007	Février 2008	Mars 2008	Variation sur un mois	Variation sur un an
Données CVS					
Demandeurs d'emploi indemnisés en fin de mois..	2 204,7	2 067,8	2 065,2	-0,1	-6,3
dont : régime d'assurance-chômage.....	1 761,1	1 657,6	1 660,5	0,2	-5,7
régime de solidarité.....	443,6	410,2	404,7	-1,3	-8,8
Données brutes					
Demandeurs d'emploi indemnisés en fin de mois	2 208,0	2 123,9	2 068,8	/	-6,3
dont : régime d'assurance-chômage.....	1 763,9	1 714,2	1 663,7	/	-5,7
régime de solidarité.....	444,1	409,7	405,1	/	-8,8
Dispensés de recherche d'emploi	401,1	375,2	376,9	/	-6,0
Taux de couverture (%).....	59,7	60,4	60,0	/	0,3 pt
dont : régime d'assurance-chômage.....	47,7	48,8	48,2	/	0,5 pt
régime de solidarité.....	12,0	11,7	11,7	/	-0,3 pt

Source : Unédic. Les variations sont exprimées en pourcentage. Calculs des cvs : Unédic.

Les valeurs les plus récentes sont des estimations. Les dispensés de recherche d'emploi sont indemnisés. Le taux de couverture est le rapport de l'effectif indemnisé total à l'ensemble des demandeurs d'emploi des catégories 1,2,3,6,7,8 augmenté du nombre de dispensés de recherche d'emploi.

Emploi salarié dans les secteurs principalement marchands

Unité : milliers

	Mars 2007	Décembre 2007	Mars 2008	Variation sur un trimestre	Variation sur un an
Données CVS					
Industrie (non compris construction).....	3 711,7	3 682,4	3 666,9	-0,4	-1,2
Construction.....	1 426,4	1 472,4	1 484,4	0,8	4,1
Tertiaire principalement marchand.....	10 706,1	10 880,9	10 923,8	0,4	2,0
Ensemble des secteurs principalement marchands	15 844,1	16 035,7	16 075,1	0,2	1,5

Sources : Dares, Insee-Estimation trimestrielle de l'emploi salarié, Unédic. Les variations sont exprimées en pourcentage.

Champ : Secteurs EB-EP de la nomenclature économique de synthèse en 16 secteurs.

Demandes de catégorie 1 : données par région

Données brutes	Ensemble			Moins de 25 ans			Inscrits depuis un an ou plus		
	Avril 2007	Avril 2008	Variation sur un an	Avril 2008	Variation sur un an	Part en %	Avril 2008	Variation sur un an	Part en %
Alsace.....	55 146	52 073	-5,6	9 376	-1,4	18,0	11 200	-23,9	21,5
Aquitaine.....	93 108	88 931	-4,5	14 007	-3,4	15,8	21 338	-16,9	24,0
Auvergne.....	34 434	33 325	-3,2	5 800	-5,7	17,4	9 080	-8,3	27,2
Basse-Normandie.....	42 578	39 292	-7,7	7 824	-6,1	19,9	9 597	-21,1	24,4
Bourgogne.....	41 413	39 606	-4,4	7 389	-2,9	18,7	10 036	-13,4	25,3
Bretagne.....	78 367	73 807	-5,8	11 336	-5,9	15,4	18 303	-13,3	24,8
Centre.....	69 431	66 208	-4,6	12 092	-0,9	18,3	16 298	-17,7	24,6
Champagne-Ardenne.....	44 092	42 925	-2,6	8 225	-2,6	19,2	10 867	-17,5	25,3
Corse.....	7 371	6 994	-5,1	1 146	5,8	16,4	1 111	-19,8	15,9
Franche-Comté.....	32 962	31 297	-5,1	5 503	-4,5	17,6	7 475	-20,2	23,9
Haute-Normandie.....	61 062	58 368	-4,4	12 904	-1,7	22,1	15 384	-13,0	26,4
Ile-de-France.....	410 062	369 795	-9,8	39 933	-9,4	10,8	100 680	-17,3	27,2
Languedoc-Roussillon.....	95 520	92 928	-2,7	15 357	2,9	16,5	21 884	-17,8	23,5
Limousin.....	16 436	16 249	-1,1	2 934	-1,5	18,1	4 185	-10,0	25,8
Lorraine.....	72 740	69 534	-4,4	13 560	-1,6	19,5	16 456	-16,4	23,7
Midi-Pyrénées.....	79 212	76 110	-3,9	12 133	-4,4	15,9	18 088	-12,3	23,8
Nord-Pas-de-Calais.....	172 185	166 796	-3,1	38 499	0,9	23,1	51 369	-13,6	30,8
Pays de la Loire.....	87 550	82 255	-6,0	14 556	-6,7	17,7	19 649	-15,7	23,9
Picardie.....	71 348	69 254	-2,9	14 979	3,2	21,6	19 377	-15,3	28,0
Poitou-Charentes.....	47 737	46 502	-2,6	8 158	-4,5	17,5	12 069	-17,3	26,0
Provence-Alpes-Côte d'Azur	176 346	163 927	-7,0	23 648	-2,2	14,4	39 429	-18,6	24,1
Rhône-Alpes.....	159 981	150 976	-5,6	22 742	-6,6	15,1	31 901	-13,5	21,1
France métropolitaine.....	1 949 081	1 837 152	-5,7	302 101	-3,3	16,4	465 776	-16,2	25,4
Guadeloupe.....	43 287	41 194	-4,8	4 866	-2,4	11,8	20 613	-4,6	50,0
Guyane.....	11 519	11 865	3,0	1 600	7,0	13,5	4 124	-5,9	34,8
Martinique.....	34 551	33 239	-3,8	4 723	0,0	14,2	14 401	-13,2	43,3
Réunion.....	56 192	55 441	-1,3	11 878	-3,8	21,4	18 704	-14,3	33,7
Départements d'Outre Mer	145 549	141 739	-2,6	23 067	-2,1	16,3	57 842	-10,2	40,8

Sources : ANPE, Dares. Les variations sont exprimées en pourcentage.

PREMIÈRES INFORMATIONS et PREMIÈRES SYNTHÈSES sont éditées par le Ministère de l'Economie, de l'Industrie et de l'Emploi et le Ministère du Travail, des Relations sociales, de la famille et de la Solidarité, Direction de l'animation de la recherche des études et des statistiques (Dares) 39-43, quai André Citroën, 75902 Paris Cedex 15. www.travail.gouv.fr (Rubrique Études et Statistiques) - Directeur de la publication : Antoine Magnier.

Téléphone Publications : 01.44.38.22.(60 ou 61) - Documentation : 01.44.38.23.(12 ou 14) - Télécopie : 01.44.38.23.43

Réponse à la demande : 01.44.38.23.89 / e-mail : dares.communication@dares.travail.gouv.fr

Rédacteur en chef : Gilles Rotman. Secrétariat de rédaction : Evelyn Ferreira et Francine Tabaton. Maquettiste : Mauricette Malaquin. Conception graphique : Ministère de l'Economie, de l'Industrie et de l'Emploi et Ministère du Travail, des Relations sociales, de la famille et de la Solidarité. Reprographie : Dagemo.

Abonnements : La Documentation française, 124 rue Henri Barbusse 93308 Aubervilliers Cedex. Tél. : 01.40.15.70.00. Télécopie : 01.40.15.68.00 - www.ladocumentationfrancaise.fr

PREMIÈRES INFORMATIONS et PREMIÈRES SYNTHÈSES - Abonnement 1 an (52 n°) : France (TTC) 124 euros, CEE (TTC) 131 euros, DOM-TOM et RP (HT, avion éco.) : 129,50 euros, hors CEE (HT, avion éco.) : 133,60 euros, supplément avion rapide : 8,20 euros. Publicité : Ministère de l'Economie, de l'Industrie et de l'Emploi et Ministère du Travail, des Relations sociales, de la famille et de la Solidarité. Dépôt légal : à parution. Numéro de commission paritaire : 3124 AD. ISSN 1253 - 1545.