



TABLEAU DE BORD TRIMESTRIEL

ACTIVITE DES SENIORS ET POLITIQUES D'EMPLOI

Décembre 2009

SOMMAIRE

Tableau de synthèse	PAGE 3
1. PARTIE CONJONCTURELLE	PAGE 5
EVOLUTION TRIMESTRIELLE DES TAUX D'EMPLOI DES 55-64 ANS	PAGE 6
LE CHOMAGE DES PLUS DE 50 ANS	PAGE 7
SENIORS ET POLITIQUES D'AIDE AU RETOUR A L'EMPLOI	PAGE 10
SENIORS ET POLITIQUES DE RETRAIT D'ACTIVITE	PAGE 12
2. PARTIE STRUCTURELLE	PAGE 13
EMPLOI, CHOMAGE ET INACTIVITE DES SENIORS	PAGE 14
TAUX D'EMPLOI DES SENIORS	PAGE 20
EMPLOI DES SENIORS	PAGE 24
LES RECRUTEMENTS DE SENIORS	PAGE 25
LES PLUS DE 50 ANS DANS LES CONTRATS AIDES	PAGE 26
L'ACCES DES SENIORS A LA FORMATION	PAGE 28
LES CESSATIONS ANTICIPEES D'ACTIVITE	PAGE 30

TABLEAU DE SYNTHÈSE

TABLEAU 1 : PRINCIPAUX INDICATEURS SUR L'EMPLOI DES SENIORS EN METROPOLE

	2003	2007	2008	Evolution 2007-2008	Evolution 2003-2008
Taux d'emploi des 55-64 ans	37,0%	38,2%	38,2%	0,0 pt	+1,2 pt
<i>Taux d'emploi des 55-64 ans dans l'UE à 27</i>	40,0%	44,7%	45,6%	+0,9 pt	+5,6 pts
<i>Taux d'emploi des 55-64 ans selon la définition Insee (âge au 31/12)*</i>	40,5%	41,2%	41,3%	+0,1 pt	+0,8 pt
Taux d'emploi des 55-59 ans	54,5%	55,3%	56,3%	+1,0 pt	+1,9 pt
<i>Taux d'emploi des 55-59 ans selon la définition Insee (âge au 31/12)*</i>	58,0%	58,8%	60,0%	+1,2 pt	+2,0 pts
Taux d'emploi des 60-64 ans	13,3%	15,6%	16,3%	+0,7 pt	+3,0 pts
<i>Taux d'emploi des 60-64 ans selon la définition Insee (âge au 31/12)*</i>	16,4%	19,2%	19,6%	+0,4 pt	+3,2 pts
Taux d'emploi « sous-jacent » ** des 55-64 ans	32,9%	35,2%	36,0%	+0,8 pt	+3,2 pts
Taux d'emploi des 15-64 ans	64,0%	64,3%	64,9%	0,6 pt	+0,9 pt
<i>Taux d'emploi des 15-64 ans dans l'UE à 27</i>	62,6%	65,4%	65,9%	+0,5 pt	+3,3 pts
Taux d'emploi « sous-jacent » ** des 15-64 ans	61,1%	62,6%	63,4%	0,8 pt	+2,3 pts
Embauches des plus de 50 ans en emplois aidés (marchand + non marchand)***	125 400	102 300	97 300	-4,8%	-22,4%
<i>Dont embauches en Contrat initiative emploi (CIE)</i>	13 900	11 600	12 300	+6,0%	-11,5%
Entrées en dispositifs de cessation anticipée d'activité	188 402	276 362	219 878	-20,4%	+16,7%
Effectifs en dispositif de cessation anticipée d'activité (fin décembre)	503 407	686 700	669 319	-2,5%	+33,0%
<i>Dont Prérétraites totales (donc hors prérétraites progressives)</i>	103 141	69 076	56 788	-17,8%	-44,9%
<i>Dispense de recherche d'emploi indemnisée ****</i>	400 266	383 117	351 950	-8,1%	-12,1%
<i>Retraite anticipée pour carrière longue</i>		234 507	260 581	+11,1%	-
Proportion de 55-59 ans en cessation anticipée d'activité	10,0%	13,2 %	13,2%	0,0 pt	+3,2 pts

Définitions du tableau 1 :

Le taux d'emploi est égal au nombre de personnes en emploi rapporté à la population totale de la classe d'âge.

* La définition de référence de l'âge dans ce tableau de bord est l'âge au dernier jour de la semaine de référence (définition Eurostat). L'Insee utilise dans ses publications l'âge atteint au 31/12. Le second concept décrit mécaniquement une population légèrement plus jeune que le premier (des personnes ayant 54 ans à la date de l'enquête mais atteignant 55 ans avant la fin de l'année sont incluses dans la tranche des 55-64 ans selon la définition retenue par l'Insee ; inversement des personnes ayant 64 ans à la date de l'enquête mais atteignant 65 ans avant la fin de l'année ne sont pas incluses dans la tranche des 55-64 ans selon l'Insee). Etant donnée la forte décroissance des taux d'emploi au-delà de 54 ans, la différence des taux d'emploi selon la définition retenue pour l'âge entraîne des écarts significatifs. L'objectif de Stockholm d'un taux d'emploi des 55-64 ans de 50% est entendu au sens de l'âge au dernier jour de la semaine de référence.

** Le taux d'emploi « sous-jacent » est égal à la moyenne arithmétique des taux par âge détaillé : il n'est donc pas pondéré par la taille des différentes cohortes et permet de neutraliser les effets de composition démographique particulièrement importants avec l'arrivée depuis 1996 des cohortes du baby-boom dans la tranche d'âge des 50 ans et plus, qui affectent fortement le niveau du taux d'emploi effectif.

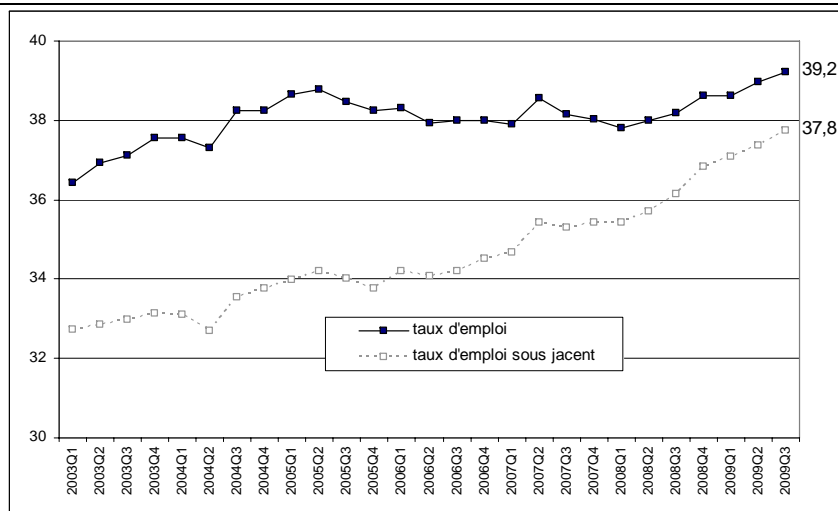
*** Les emplois aidés incluent non seulement l'ensemble des contrats aidés du secteur marchand et non marchand mais aussi les autres exonérations et primes à l'embauche, l'aide à la création d'entreprises, l'accompagnement des restructurations et l'insertion par l'activité économique. Les embauches en contrats aidés comprennent les entrées en conventions initiales et les avenants de reconduction.

**** Les effectifs en DRE ne sont connus que pour les indemnisés (source : Fichier National des Allocataires « sans recul », Pôle Emploi ; calculs Dares).

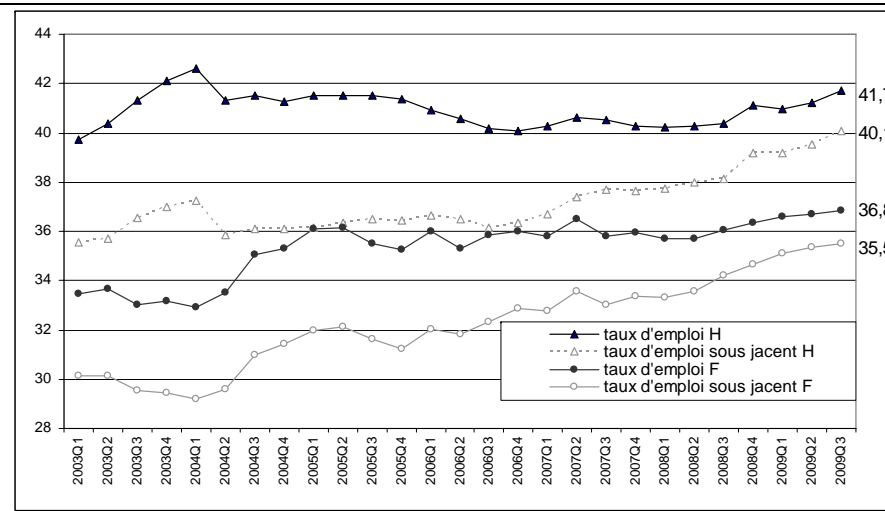
1. PARTIE CONJONCTURELLE

EVOLUTION TRIMESTRIELLE DES TAUX D'EMPLOI DES 55-64 ANS EN METROPOLE

GRAPHIQUE 1 : TAUX D'EMPLOI TRIMESTRIEL DES 55-64 ANS



GRAPHIQUE 2 : TAUX D'EMPLOI TRIMESTRIEL DES 55-64 ANS SELON LE SEXE



Le taux d'emploi est égal au nombre de personnes en emploi rapporté à la population totale de la classe d'âge.

La définition de référence de l'âge dans ce tableau de bord est l'âge au dernier jour de la semaine de référence (définition Eurostat). L'Insee utilise dans ses publications l'âge atteint au 31/12. Le second concept décrit mécaniquement une population légèrement plus jeune que le premier (des personnes ayant 54 ans à la date de l'enquête mais atteignant 55 ans avant la fin de l'année sont incluses dans la tranche des 55-64 ans selon la définition retenue par l'Insee ; inversement des personnes ayant 64 ans à la date de l'enquête mais atteignant 65 ans avant la fin de l'année ne sont pas incluses dans la tranche des 55-64 ans selon l'Insee). Etant donnée la forte décroissance des taux d'emploi au-delà de 54 ans, la différence des taux d'emploi selon la définition retenue pour l'âge entraîne des écarts significatifs. L'objectif de Stockholm d'un taux d'emploi des 55-64 ans de 50% est entendu au sens de l'âge au dernier jour de la semaine de référence.

Le taux d'emploi « sous-jacent » est égal à la moyenne arithmétique des taux par âge détaillé : il n'est donc pas pondéré par la taille des différentes cohortes et permet de neutraliser les effets de composition démographique particulièrement importants avec l'arrivée depuis 1996 des cohortes du baby-boom dans la tranche d'âge des 50 ans et plus, qui affectent fortement le niveau du taux d'emploi effectif.

Sources : Insee, enquêtes Emploi ; calculs Dares.

TABLEAU 2 : CHOMAGE AU SENS DU BIT DES PLUS DE 50 ANS (DONNEES CVS)

	Taux au troisième trimestre 2009 (%)	Evolution trimestrielle (pt)	Evolution T3 2009/ T3 2008 (pt)	Evolution T3 2008/ T3 2007 (pt)
Taux de chômage des 50 ans et plus	6,2	0,3	1,1	-0,1
Dont hommes de 50 ans et plus	6,3	0,7	1,3	-0,2
Dont femmes de 50 ans et plus	6,1	-0,1	0,9	-0,1
Taux de chômage, tous âges confondus	9,1	0,0	1,7	-0,6

Source : Enquête Emploi, Insee.

Définition : chômeurs au sens du BIT rapportés à la population active. Age au 31/12. Données provisoires.

TABLEAU 3 : DEMANDEURS D'EMPLOI DE 50 ANS ET PLUS INSCRITS EN FIN DE MOIS A POLE EMPLOI EN CATEGORIE A (DONNEES CVS-CJO)

	Effectifs en sept. 2009	Variation (1) trimestrielle (%)	Evolution sept 2009/ sept 2008 (%)	Evolution sept 2008/ sept 2007 (%)
Catégorie A, 50 ans et plus	430 200	5,4	27,1	-1,3
Dont hommes	230 000	5,6	33,6	-0,2
Dont femmes	200 200	5,2	20,5	-2,5
Catégorie A, tous âges confondus	2 574 900	1,2	25,1	-1,0

Source : STMT- Pôle emploi, Dares. Calculs Dares.

Définition : depuis février 2009, les données sur les demandeurs d'emploi sont présentées selon de nouveaux regroupements statistiques (catégories A, B, C, D, E). Sont inscrits en catégorie A les demandeurs d'emploi qui sont tenus d'accomplir des actes positifs de recherche d'emploi et qui n'ont pas travaillé au cours du mois.

(1) Evolution de la moyenne des trois derniers mois par rapport à la moyenne des trois mois précédents. Age au 31/12.

LE CHOMAGE DES PLUS DE 50 ANS EN METROPOLE

TABLEAU 4 : DEMANDEURS D'EMPLOI DE 50 ANS ET PLUS INSCRITS EN FIN DE MOIS A POLE EMPLOI EN CATEGORIE ABC (DONNEES CVS-CJO)

	Effectifs en sept. 2009	Variation ⁽¹⁾ trimestrielle (%)	Evolution sept 2009/ sept 2008 (%)	Evolution sept 2008/ sept 2007 (%)
Catégorie ABC, 50 ans et plus	626 400	4,9	20,8	-1,0
Dont hommes	300 600	5,4	26,2	-0,7
Dont femmes	325 800	4,5	16,1	-1,2
Dont 55 ans et plus	279 600	8,0	32,6	4,1
Dont plus de 6 mois d'inscription	418 800	6,6	23,2	-3,2
Dont plus de 12 mois d'inscription	292 200	5,9	19,6	-5,7
Catégorie ABC, tous âges confondus	3 745 200	2,6	20,8	-1,8

Source : STMT- Pôle emploi, Dares. Calculs Dares.

Définition : depuis février 2009, les données sur les demandeurs d'emploi sont présentées selon de nouveaux regroupements statistiques (catégories A, B, C, D, E). Sont inscrits en catégorie ABC les demandeurs d'emploi qui sont tenus d'accomplir des actes positifs de recherche d'emploi, qu'ils n'aient pas travaillé au cours du mois (catégorie A), qu'ils aient travaillé 78 heures ou moins (catégorie B), ou qu'ils aient travaillé plus de 78 heures (catégorie C).

(1) Evolution de la moyenne des trois derniers mois par rapport à la moyenne des trois mois précédents. Age au 31/12.

TABLEAU 5 : ENTREES A POLE EMPLOI EN CATEGORIE ABC DES PERSONNES AGEES DE 50 ANS ET PLUS (CVS-CJO)

	Effectifs en sept. 2009	Variation ⁽¹⁾ trimestrielle (%)	Evolution sept 2009/ sept 2008 (%)	Evolution sept 2008/ sept 2007 (%)
Entrées, 50 ans et plus	53 500	4,5	10,8	2,5
Dont Licenciements économiques	6 100	13,7	45,2	-4,5
Dont Autres licenciements	10 400	3,0	-6,3	1,8
Dont Fin de CDD	10 100	7,8	2,0	-1,0
Dont Fin de mission d'intérim	1 700	-19,4	-32,0	25,0
Entrées, tous âges confondus	518 900	4,3	12,2	4,5

Source : STMT- Pôle emploi, Dares. Calculs Dares.

Définition : sont inscrits en catégorie ABC les demandeurs d'emploi qui sont tenus d'accomplir des actes positifs de recherche d'emploi, qu'ils n'aient pas travaillé au cours du mois (catégorie A), qu'ils aient travaillé 78 heures ou moins (catégorie B), ou qu'ils aient travaillé plus de 78 heures (catégorie C).

(1) Evolution de la moyenne des trois derniers mois par rapport à la moyenne des trois mois précédents. Age au 31/12.

LE CHOMAGE DES PLUS DE 50 ANS EN METROPOLE

TABLEAU 6 : SORTIES DE POLE EMPLOI DE CATEGORIE ABC DES PERSONNES AGEES DE 50 ANS ET PLUS (CVS-CJO)

	Effectifs en sept. 2009	Variation ⁽¹⁾ trimestrielle (%)	Evolution sept 2009/ sept 2008 (%)	Evolution sept 2008/ sept 2007 (%)
Sorties, 50 ans et plus	52 200	5,6	1,2	-6,4
Dont Reprise d'emploi	11 800	3,7	-3,3	0,8
Dont Entrée en formation	1 800	1,5	-14,3	-4,5
Dont Arrêt de recherche	12 600	6,9	-6,0	-26,0
Dont dispense de recherche	7 300	7,4	-5,2	-39,4
Dont maladie	3 200	10,0	-5,9	0,0
Dont Cessation d'inscription pour défaut d'actualisation	16 500	6,7	12,2	14,0
Dont Radiation administrative	3 100	1,0	-22,5	0,0
Sorties, tous âges confondus	464 600	7,5	8,5	-5,5

Source : STMT- Pôle emploi, Dares. Calculs Dares.

(1) Evolution de la moyenne des trois derniers mois par rapport à la moyenne des trois mois précédents. Age au 31/12.

TABLEAU 7 : DUREE MOYENNE D'INSCRIPTION DES SORTANTS DE CATEGORIE ABC AGES DE 50 ANS ET PLUS (CVS-CJO)

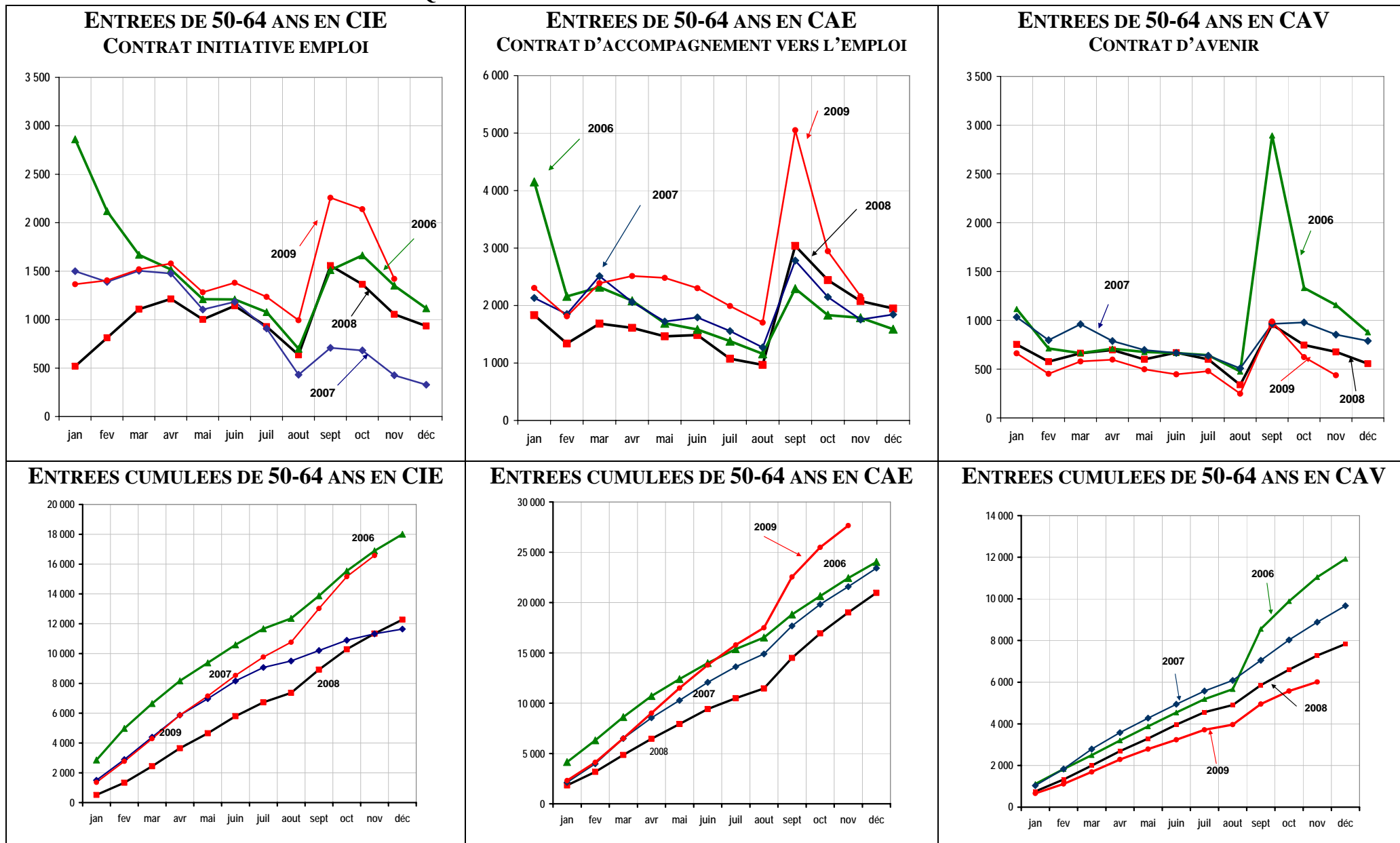
	Sorties en sept. 2009 (en jours)	Evolution sur un mois (en jours)	Evolution sept 2009/ sept 2008 (en jours)	Evolution sept 2008/ sept 2007 (en jours)
Durée moyenne d'inscription des sortants de 50 ans et plus	315	8	-38	-57
<i>Dont hommes</i>	295	8	-36	-53
<i>Dont femmes</i>	337	14	-39	-60
Durée moyenne d'inscription des sortants, tous âges confondus	199	2	-17	-28

Source : STMT- Pôle emploi, Dares. Calculs Dares.

Définition : sont inscrits en catégorie ABC les demandeurs d'emploi qui sont tenus d'accomplir des actes positifs de recherche d'emploi, qu'ils n'aient pas travaillé au cours du mois (catégorie A), qu'ils aient travaillé 78 heures ou moins (catégorie B), ou qu'ils aient travaillé plus de 78 heures (catégorie C).

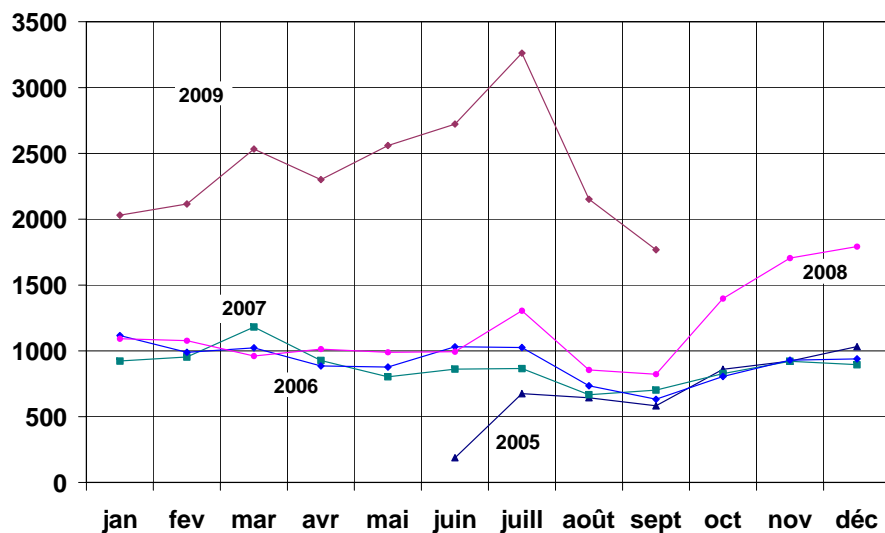
SENIORS ET POLITIQUES D'AIDE AU RETOUR A L'EMPLOI

GRAPHIQUE 3 : ENTREES INITIALES DE SENIORS EN CONTRATS AIDES



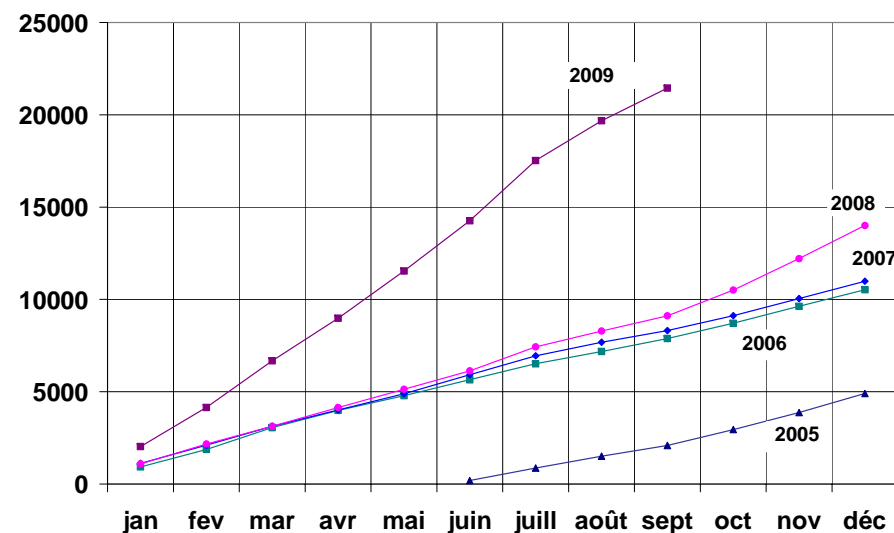
Champ : France entière. Source : ASP ; traitement DARES.

GRAPHIQUE 4 : ENTREES MENSUELLES DES 50 ANS ET PLUS EN CONVENTIONS DE RECLASSEMENT PERSONNALISE (ANNEES 2005 A 2009)



Source : STMT- Pôle emploi, Dares.

GRAPHIQUE 5 : ENTREES MENSUELLES CUMULEES DES 50 ANS ET PLUS EN CONVENTIONS DE RECLASSEMENT PERSONNALISE (ANNEES 2005 A 2009)



Source : STMT- Pôle emploi, Dares.

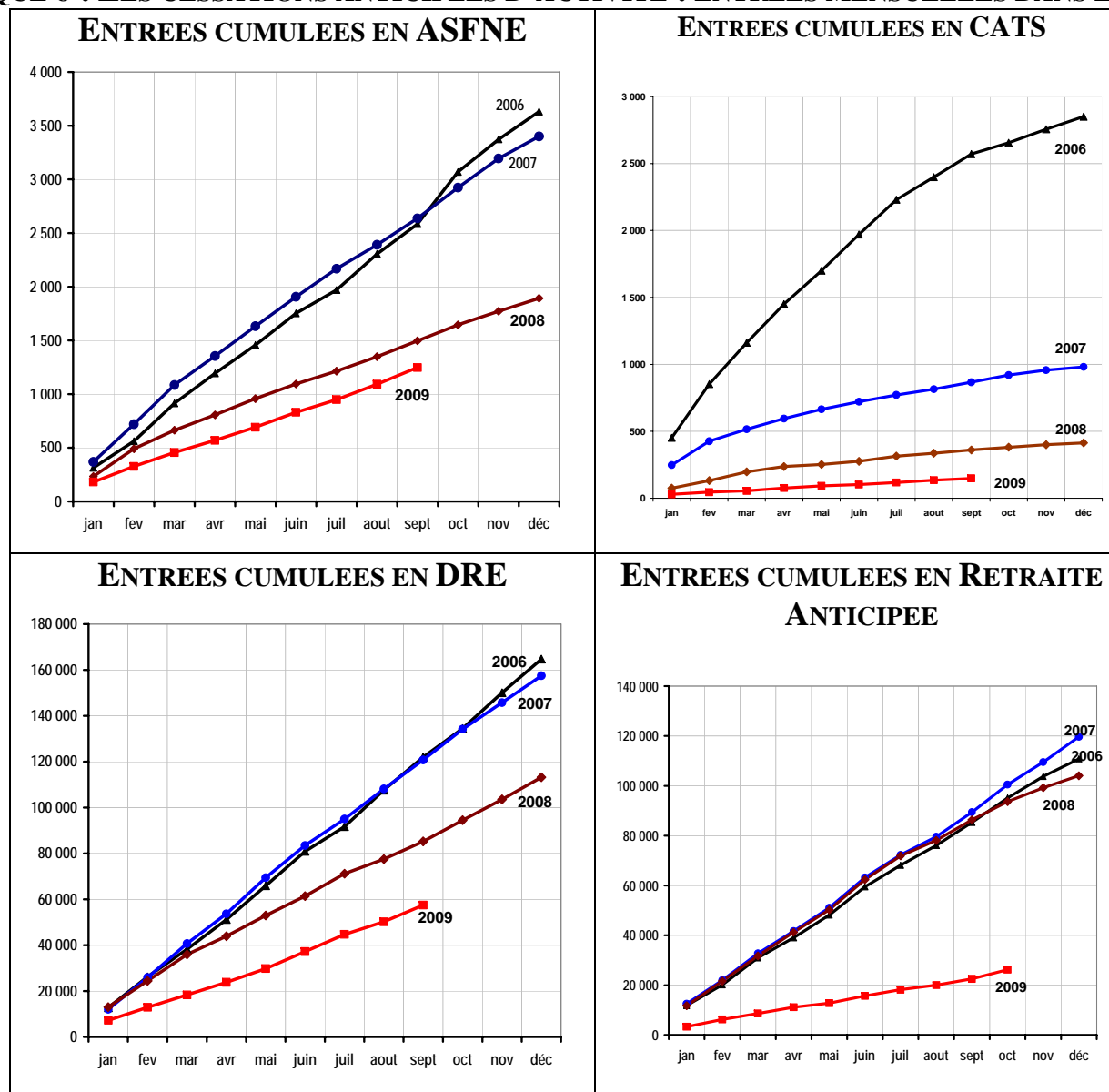
TABLEAU 8 : ENTREES ET EFFECTIFS DE PERSONNES AGEES DE 50 ANS ET PLUS EN CONVENTIONS DE RECLASSEMENT PERSONNALISE EN JUIN

	sept 2007	sept 2008	sept 2009
Entrées cumulées depuis janvier	8 313	9 110	21 446
Effectifs en fin de mois	5 488	6 533	16 642
Entrées cumulées, tous âges confondus	42 358	43 748	103 432
Effectifs, tous âges confondus	27 881	30 908	78 456

Données brutes

Source : STMT- Pôle emploi, Dares. Calculs Dares.

GRAPHIQUE 6 : LES CESSATIONS ANTICIPEES D'ACTIVITE : ENTREES MENSUELLES DANS LES DISPOSITIFS



Les entrées en DRE comprennent à la fois les indemnisés et les non indemnisés (source : Fichier Historique Statistique de Pôle emploi ; calculs Dares). Elles sont égales aux sorties pour motif de dispense de recherche d'emploi des demandeurs d'emploi de catégorie ABC.

Sources : Pôle Emploi, CNAV ; calculs DARES.

2. PARTIE STRUCTURELLE

TABLEAU 9 : LES 50-64 ANS SUR LE MARCHE DU TRAVAIL (ENSEMBLE)

Année 2008 (en milliers d'individus et en moyenne annuelle)	50-54 ans	55-59 ans	60-64 ans	Ensemble des 50-64 ans	Ensemble des 55-64 ans
Emploi	3 303	2 306	556	6 164	2 861
<i>Dont temps partiel</i>	512	428	128	1 068	556
Chômage	185	116	22	324	138
Inactifs	615	1 671	2 827	5 113	4 498
Ensemble	4 104	4 093	3 405	11 600	7 498

Mise à jour annuelle - Source : Insee, enquête emploi 2008 – âge au dernier jour de la semaine de référence - Calculs DARES

TABLEAU 10 : TAUX D'EMPLOI, DE CHOMAGE ET D'ACTIVITE (ENSEMBLE)

Année 2008 (en %)	50-54 ans	55-59 ans	60-64 ans	Ensemble des 50-64 ans	Ensemble des 55-64 ans
Taux d'emploi	80,5%	56,3%	16,3%	53,1%	38,2%
<i>Dont temps partiel</i>	12,5%	10,5%	3,8%	9,2%	7,4%
Taux de chômage	5,3%	4,8%	3,8%	5,0%	4,6%
Taux d'activité	85,0%	59,2%	17,0%	55,9%	40,0%

Mise à jour annuelle - Source : Insee, enquête emploi 2008 – âge au dernier jour de la semaine de référence - Calculs DARES

TABLEAU 11 : LES 50-64 ANS SUR LE MARCHÉ DU TRAVAIL (HOMMES)

Année 2008 (en milliers d'individus et en moyenne annuelle)	50-54 ans	55-59 ans	60-64 ans	Ensemble des 50-64 ans	Ensemble des 55-64 ans
Emploi	1 711	1 172	301	3 183	1 473
<i>Dont temps partiel</i>	<i>61</i>	<i>74</i>	<i>42</i>	<i>177</i>	<i>115</i>
Chômage	91	61	13	166	75
Inactifs	188	755	1 333	2 277	2 088
Ensemble	1 990	1 989	1 647	5 626	3 636

Mise à jour annuelle - Source : Insee, enquête emploi 2008 – âge au dernier jour de la semaine de référence - Calculs DARES

TABLEAU 12 : TAUX D'EMPLOI, DE CHOMAGE ET D'ACTIVITE (HOMMES)

Année 2008 (en %)	50-54 ans	55-59 ans	60-64 ans	Ensemble des 50-64 ans	Ensemble des 55-64 ans
Taux d'emploi	85,9%	58,9%	18,3%	56,6%	40,5%
<i>Dont temps partiel</i>	<i>3,1%</i>	<i>3,7%</i>	<i>2,5%</i>	<i>3,1%</i>	<i>3,2%</i>
Taux de chômage	5,1%	5,0%	4,2%	5,0%	4,8%
Taux d'activité	90,5%	62,0%	19,1%	59,5%	42,6%

Mise à jour annuelle - Source : Insee, enquête emploi 2008 – âge au dernier jour de la semaine de référence - Calculs DARES

TABLEAU 13 : LES 50-64 ANS SUR LE MARCHE DU TRAVAIL (FEMMES)

Année 2008 (en milliers d'individus et en moyenne annuelle)	50-54 ans	55-59 ans	60-64 ans	Ensemble des 50-64 ans	Ensemble des 55-64 ans
Emploi	1 592	1 134	255	2 981	1 389
<i>Dont temps partiel</i>	450	355	86	891	441
Chômage	94	55	9	158	64
Inactifs	427	915	1 494	2 837	2 410
Ensemble	2 114	2 104	1 758	5 976	3 862

Mise à jour annuelle - Source : Insee, enquête emploi 2008 – âge au dernier jour de la semaine de référence - Calculs DARES

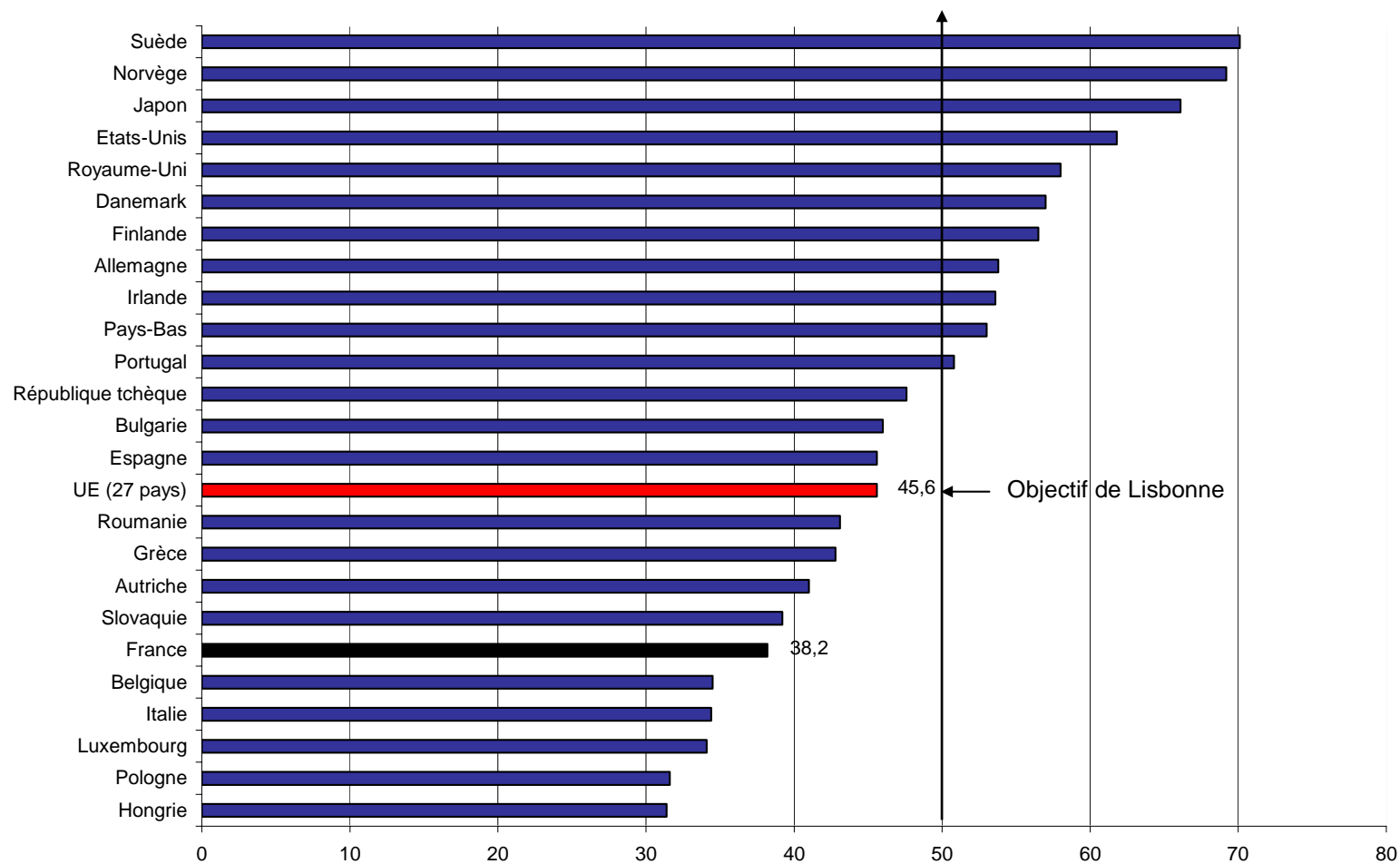
TABLEAU 14 : TAUX D'EMPLOI, DE CHOMAGE ET D'ACTIVITE (FEMMES)

Année 2008 (en %)	50-54 ans	55-59 ans	60-64 ans	Ensemble des 50-64 ans	Ensemble des 55-64 ans
Taux d'emploi	75,3%	53,9%	14,5%	49,9%	36,0%
<i>Dont temps partiel</i>	21,3%	16,9%	4,9%	14,9%	11,4%
Taux de chômage	5,6%	4,6%	3,3%	5,0%	4,4%
Taux d'activité	79,8%	56,5%	15,0%	52,5%	37,6%

Mise à jour annuelle - Source : Insee, enquête emploi 2008 – âge au dernier jour de la semaine de référence - Calculs DARES

GRAPHIQUE 7 : TAUX D'EMPLOI DES SENIORS EN COMPARAISON INTERNATIONALE

Proportion de personnes de 55-64 ans en emploi en 2008



Source : Eurostat.

TABLEAU 15 : LA SITUATION DES SENIORS FACE A L'ACTIVITE EN 2008 (EN %) ENSEMBLE

	50-54 ans	55-59 ans	60-64 ans	50-64 ans	55-64 ans
Emploi	80,5	56,3	16,3	53,1	38,2
Chômage	4,5	2,8	0,6	2,8	1,8
Inactifs	15,0	40,9	83,1	44,1	60,0
Dont préretraite	0,4	0,9	0,3	0,5	0,6
Dont dispense de recherche d'emploi indemnisée	-	6,1	3,2	3,1	4,8
Dont retraite anticipée pour carrière longue	-	6,2	-	2,2	3,4
Dont autres inactifs	14,6	27,7	79,5	38,3	51,1
Total	100	100	100	100	100

Mise à jour annuelle - Source : Insee, enquête emploi 2008 (âge date de l'enquête), Unedic, Cnav ; calculs DARES.

EMPLOI, CHOMAGE ET INACTIVITE DES SENIORS EN METROPOLE

TABLEAU 16 : LA SITUATION DES SENIORS FACE A L'ACTIVITE EN 2008 (EN %) HOMMES

	50-54 ans	55-59 ans	60-64 ans	50-64 ans	55-64 ans
Emploi	85,9	58,9	18,3	56,6	40,5
Chômage	4,6	3,1	0,8	2,9	2,1
Inactifs	9,5	38,0	80,9	40,5	57,4
Dont préretraite	0,7	1,4	0,5	0,9	1,0
Dont dispense de recherche d'emploi indemnisée	-	6,0	3,3	3,1	4,8
Dont retraite anticipée pour carrière longue	-	10,2	-	3,6	5,6
Dont autres inactifs	8,8	20,4	77,0	32,9	46,0
Total	100	100	100	100	100

Mise à jour annuelle - Source : Insee, enquête emploi 2008 (âge date de l'enquête), Unedic, Cnav ; calculs DARES.

TABLEAU 17 : LA SITUATION DES SENIORS FACE A L'ACTIVITE EN 2008 (EN %) FEMMES

	50-54 ans	55-59 ans	60-64 ans	50-64 ans	55-64 ans
Emploi	75,3	53,9	14,5	49,9	36,0
Chômage	4,5	2,6	0,5	2,6	1,6
Inactifs	20,2	43,5	85,0	47,5	62,4
Dont préretraite	0,1	0,3	0,1	0,2	0,2
Dont dispense de recherche d'emploi indemnisée	-	6,2	3,2	3,2	4,8
Dont retraite anticipée pour carrière longue	-	2,4	-	0,8	1,3
Dont autres inactifs	20,1	34,5	81,7	43,2	55,9
Total	100	100	100	100	100

Mise à jour annuelle - Source : Insee, enquête emploi 2008 (âge date de l'enquête), Unedic, Cnav ; calculs DARES.

TABLEAU 18 : LA PROPORTION DE SENIORS EN EMPLOI EN 2008 (EN %)

	50-54 ans	55-59 ans	60-64 ans	55-64 ans
Taux d'emploi				
Hommes	85,9%	58,9%	18,3%	40,5%
Femmes	75,3%	53,9%	14,5%	36,0%
Ensemble	80,5%	56,3%	16,3%	38,2%
Taux d'emploi « sous-jacent »				
Hommes	85,9%	59,1%	17,4%	38,3%
Femmes	75,3%	54,0%	13,9%	33,9%
Ensemble	80,5%	56,5%	15,6%	36,0%

Note : le taux d'emploi « sous-jacent » est égal à la moyenne arithmétique des taux par âge détaillé : il n'est donc pas pondéré par la taille des différentes cohortes et permet de neutraliser les effets de composition démographique particulièrement importants avec l'arrivée depuis 1996 des cohortes du baby-boom dans la tranche d'âge des 50 ans et plus

Mise à jour annuelle - Source : Insee, enquête emploi 2008, Calculs DARES, âge atteint le dernier jour de la semaine de référence.

TABLEAU 19 : SITUATION DES SENIORS EN EMPLOI EN 2008 (EN %)

	50-54 ans	55-59 ans	60-64 ans	55-64 ans
Emploi non-salarié	13,1%	16,4%	29,6%	19,0%
Emploi salarié	86,9%	83,6%	70,4%	81,0%
<i>Dont secteur privé stable</i>	57,5%	55,4%	43,7%	53,1%
<i>Dont secteur public stable</i>	23,8%	23,3%	21,8%	23,0%
<i>Dont intérimaires, CDD et contrats aidés*</i>	5,6%	4,9%	4,9%	4,9%
Total	100%	100%	100%	100%

Mise à jour annuelle - Source : Insee, enquête emploi 2008. Calculs DARES, âge atteint le dernier jour de la semaine de référence.

* Comprend : les intérimaires, les CDD, les stagiaires et les contrats aidés du secteur public et privé.

TAUX D'EMPLOI DES SENIORS EN METROPOLE

TABLEAU 20: ÉVOLUTION DE MOYEN TERME DES TAUX D'EMPLOI DES 55-64 ANS (EN %) ENSEMBLE

Les deux sexes

	55-59 ans		60-64 ans		55-64 ans		55-64 ans
	Taux d'emploi	Taux d'emploi « sous-jacent »	Taux d'emploi	Taux d'emploi « sous-jacent »	Taux d'emploi	Taux d'emploi « sous-jacent »	Taux d'emploi selon l'Insee (âge au 31/12)
<i>Enquête Emploi Annuelle</i>							
1990	46,9	47,1	14,2	14,2	31,1	30,6	35,6
1996	47,5	47,5	10,8	10,8	28,7	29,1	33,5
2000	47,4	46,6	9,9	9,9	28,9	28,2	34,3
2001	48,6	47,8	9,6	9,6	29,9	28,7	36,4
2002	50,8	49,6	11,0	11,1	33,0	30,3	39,2
<i>Enquête Emploi en Continu</i>							
2002	53,0	52,5	12,8	12,8	35,7	32,7	39,4
2003	54,5	52,6	13,3	13,2	37,0	32,9	40,5
2004	54,9	53,4	13,5	13,1	37,8	33,3	41,2
2005	55,2	54,7	13,8	13,2	38,5	34,0	41,5
2006	54,6	54,7	14,4	13,8	38,1	34,3	41,0
2007	55,3	55,7	15,6	14,7	38,2	35,2	41,2
2008	56,3	56,5	16,3	15,6	38,2	36,0	41,3

Remarques : De 1990 à 2002 l'enquête Emploi est réalisée sur un mois donné (généralement mars) ; depuis 2002 elle est réalisée en continu sur l'ensemble de l'année et les résultats sont donnés en moyenne annuelle. L'emploi est défini au sens du BIT, âge atteint le dernier jour de la semaine de référence.

Taux d'emploi: nombre de personnes en emploi rapporté à la population totale de la classe d'âge.

Taux d'emploi « sous-jacent » : le taux d'emploi « sous-jacent » est égal à la moyenne arithmétique des taux par âge détaillé : il n'est donc pondéré par la taille des différentes cohortes et permet de neutraliser les effets de composition démographique particulièrement importants avec l'arrivée depuis 1996 des cohortes du baby-boom dans la tranche d'âge des 50 ans et plus.

Lecture : en 2008, parmi les 55-64 ans 38,2 % occupent un emploi, indicateur qui est de 36 % en donnant le même poids à chacun des 10 âges qui composent cette grande classe d'âge.

Sources : Insee, enquêtes Emploi (annuelle 1990-2002, en continu 2003-2008) ; calculs Dares.

TABLEAU 21 : EVOLUTION DE MOYEN TERME DES TAUX D'EMPLOI DES 55-64 ANS (EN %) HOMMES

	55-59 ans		60-64 ans		55-64 ans		55-64 ans
	Taux d'emploi	Taux d'emploi « sous-jacent »	Taux d'emploi	Taux d'emploi « sous-jacent »	Taux d'emploi	Taux d'emploi « sous-jacent »	Taux d'emploi selon l'Insee (âge au 31/12)
<i>Enquête Emploi Annuelle</i>							
1990	56,8	57,1	16,6	16,5	37,5	36,8	43,0
1996	55,1	55,2	10,6	10,6	32,8	32,9	38,7
2000	53,0	52,1	10,3	10,3	32,3	31,2	38,5
2001	55,1	54,0	10,4	10,4	33,9	32,2	41,3
2002	57,2	55,7	11,8	11,8	37,3	33,8	44,1
<i>Enquête Emploi en Continu</i>							
2002	59,4	57,7	13,6	13,7	39,3	35,7	43,7
2003	60,1	58,0	14,4	14,4	40,9	36,2	44,8
2004	60,3	58,3	14,7	14,3	41,7	36,3	45,1
2005	59,2	58,6	14,8	14,1	41,5	36,3	44,7
2006	57,9	58,2	15,3	14,6	40,4	36,4	43,7
2007	58,6	59,1	16,6	15,6	40,4	37,4	43,8
2008	58,9	59,1	18,3	17,4	40,5	38,3	43,9

Remarques : De 1990 à 2002 l'enquête Emploi est réalisée sur un mois donné (généralement mars) ; depuis 2002 elle est réalisée en continu sur l'ensemble de l'année et les résultats sont donnés en moyenne annuelle. L'emploi est défini au sens du BIT, âge atteint le dernier jour de la semaine de référence.

Taux d'emploi : nombre de personnes en emploi rapporté à la population totale de la classe d'âge.

Taux d'emploi « sous-jacent » : le taux d'emploi « sous-jacent » est égal à la moyenne arithmétique des taux par âge détaillé : il n'est donc pas pondéré par la taille des différentes cohortes et permet de neutraliser les effets de composition démographique particulièrement importants avec l'arrivée depuis 1996 des cohortes du baby-boom dans la tranche d'âge des 50 ans et plus.

Lecture : en 2008, parmi les 55-64 ans 40,5 % des hommes occupent un emploi, indicateur qui est de 38,3 % en donnant le même poids à chacun des 10 âges qui composent cette grande classe d'âge.

Sources : Insee, enquêtes Emploi (annuelle 1990-2002, en continu 2003-2008) ; calculs Dares.

TABLEAU 22 : EVOLUTION DE MOYEN TERME DES TAUX D'EMPLOI DES 55-64 ANS (EN %) FEMMES

	55-59 ans		60-64 ans		55-64 ans		55-64 ans
	Taux d'emploi	Taux d'emploi « sous-jacent »	Taux d'emploi	Taux d'emploi « sous-jacent »	Taux d'emploi	Taux d'emploi « sous-jacent »	Taux d'emploi selon l'Insee (âge au 31/12)*
<i>Enquête Emploi Annuelle</i>							
1990	37,8	37,9	12,1	12,1	25,2	25,0	28,8
1996	40,2	40,1	10,9	11,0	24,9	25,5	28,7
2000	42,0	41,3	9,5	9,5	25,7	25,4	30,3
2001	42,3	41,8	8,9	8,9	26,1	25,4	31,8
2002	44,6	43,6	10,3	10,4	28,9	27,0	34,6
<i>Enquête Emploi en Continu</i>							
2002	48,9	47,5	11,9	12,0	32,3	29,8	35,3
2003	49,1	47,4	12,3	12,1	33,3	29,8	36,5
2004	49,7	48,6	12,4	12,0	34,2	30,3	37,5
2005	51,3	51,0	12,9	12,5	35,7	31,7	38,4
2006	51,5	51,5	13,6	13,1	35,8	32,3	38,5
2007	52,3	52,6	14,8	13,8	36,0	33,2	38,7
2008	53,9	54,0	14,5	13,9	36,0	33,9	39,0

Remarques : De 1990 à 2002 l'enquête Emploi est réalisée sur un mois donné (généralement mars) ; depuis 2002 elle est réalisée en continu sur l'ensemble de l'année et les résultats sont donnés en moyenne annuelle. L'emploi est défini au sens du BIT, âge atteint le dernier jour de la semaine de référence.

Taux d'emploi: nombre de personnes en emploi rapporté à la population totale de la classe d'âge.

Taux d'emploi « sous-jacent » : le taux d'emploi « sous-jacent » est égal à la moyenne arithmétique des taux par âge détaillé : il n'est donc pas pondéré par la taille des différentes cohortes et permet de neutraliser les effets de composition démographique particulièrement importants avec l'arrivée depuis 1996 des cohortes du baby-boom dans la tranche d'âge des 50 ans et plus.

Lecture: en 2008, parmi les 55-64 ans 36% des femmes occupent un emploi, indicateur qui est de 33,9 % en donnant le même poids à chacun des 10 âges qui composent cette grande classe d'âge.

Sources : Insee, enquêtes Emploi (annuelle 1990-2002, en continu 2003-2008) ; calculs Dares.

TABLEAU 23 : REPARTITION DES CLASSES D'AGE DANS L'EMPLOI PAR SECTEUR D'ACTIVITE ECONOMIQUE

en %	15-29 ans	30-49 ans	50-54 ans	55-59 ans	60 ans et +	ensemble	50 ans et +
Agriculture, Sylviculture et pêche	16,6	48,7	14,2	13,9	6,6	100,0	34,7
Industries agricoles	25,9	57,3	9,0	6,4	1,5	100,0	16,9
Industries des biens de consommation	17,8	60,6	12,3	7,2	2,1	100,0	21,6
Industrie automobile	19,2	56,0	16,4	8,3	0,1	100,0	24,8
Industries des biens d'équipement	19,1	56,5	13,8	9,2	1,4	100,0	24,4
Industries des biens intermédiaires	17,2	58,8	14,1	8,4	1,4	100,0	23,9
Energie	15,6	55,6	20,8	7,4	0,6	100,0	28,8
Construction	29,1	51,3	10,1	7,8	1,7	100,0	19,6
Commerce et réparations	26,7	53,4	10,4	7,3	2,3	100,0	20,0
Transports	18,7	59,9	12,5	7,0	1,9	100,0	21,4
Activités financières	20,9	51,6	13,5	12,4	1,6	100,0	27,5
Activités immobilières	18,4	52,6	13,8	10,9	4,3	100,0	29,0
Services aux entreprises	23,6	55,3	11,4	7,0	2,7	100,0	21,1
Services aux particuliers	26,6	48,2	12,2	9,0	4,0	100,0	25,2
Education, santé, action sociale	16,1	56,2	14,2	10,1	3,4	100,0	27,7
Administrations	15,4	56,1	14,9	10,8	2,8	100,0	28,5
Ensemble	21,0	54,7	12,7	8,9	2,7	100,0	24,3

Lecture : en 2008, 34,7% des personnes travaillant dans le secteur agricole ont 50 ans ou plus.

Age à la date de l'enquête (au dernier jour de la semaine de référence).

NAF en 16 postes, intérimaires reclassés dans le secteur utilisateur.

Source : Insee, enquête emploi en moyenne annuelle 2008, calculs Dares.

TABLEAU 24 : STRUCTURE DES EMBAUCHES EN CDD ET CDI (EN %)

Année 2008	Moins de 25 ans	25-49 ans	50 ans et plus	Ensemble
CDD	45	46	9	100
CDI	28	63	9	100

Source : Dares, DMMO-EMMO

TABLEAU 25 : STRUCTURE DES EMBAUCHES EN INTERIM (EN %)

Année 2008	Moins de 25 ans	25-49 ans	50 ans et plus	Ensemble
Embauches en intérim	31	61	8	100

Source : Dares et Unedic

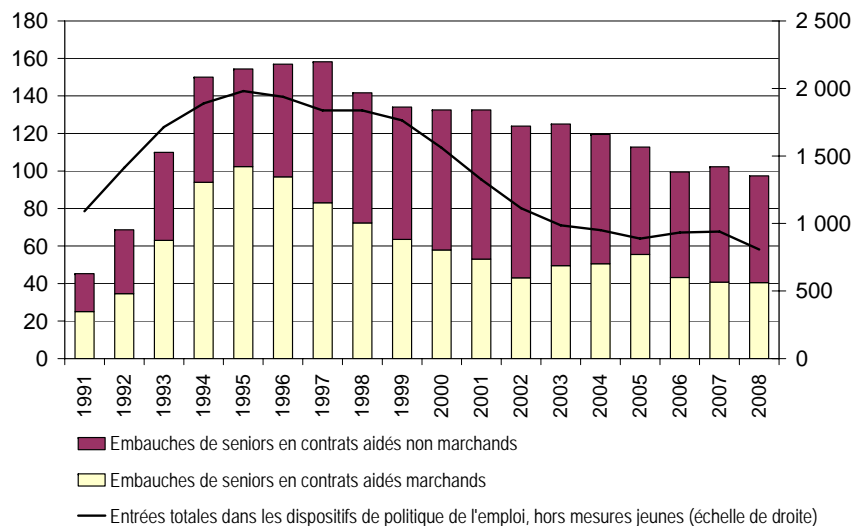
TABLEAU 26 : LES 50 ANS ET PLUS DANS LES CONTRATS AIDES

	Entrées en conventions initiales*				Effectifs fin décembre			
	2005	2006	2007	2008	2005	2006	2007	2008
CIE (ancien)	10 750	-	-	-	68 608	55 180	42 691	23 773
<i>En part du total (%)</i>	27,6	-	-	-	58,6	83,7	100,0	100,0
CIE (nouveau)	15 318	18 007	11 648	12 283	12 905	19 344	7 530	8 341
<i>En part du total (%)</i>	17,5	22,9	31,4	34,7	17,9	22,8	32,3	35,3
Contrat d'avenir	2 890	11 907	9 668	7 838	2 776	12 004	16 561	16 427
<i>En part du total (%)</i>	15,6	12,7	13,8	14,9	15,8	13,7	15,8	19,5
CAE	20 837	23 998	23 430	20 974	18 764	30 687	29 266	25 438
<i>En part du total (%)</i>	15,4	14,8	15,6	20,6	15,5	17,3	18,0	22,2
CES	21 657	-	-	-	4 092	-	-	-
<i>En part du total (%)</i>	14,4	-	-	-	12,8	-	-	-
CEC	4 849	-	-	-	22 817	9 499	872	-
<i>En part du total (%)</i>	28,5	-	-	-	35,7	35,2	35,2	-
CI-RMA	770	3 026	4 737	3 576	621	2 447	4 030	3 046
<i>En part du total (%)</i>	12,4	15,6	18,7	16,6	12,6	14,7	17,7	17,9

* Hors avenants de reconduction.

Champ : France entière – Source : ASP, traitement DARES.

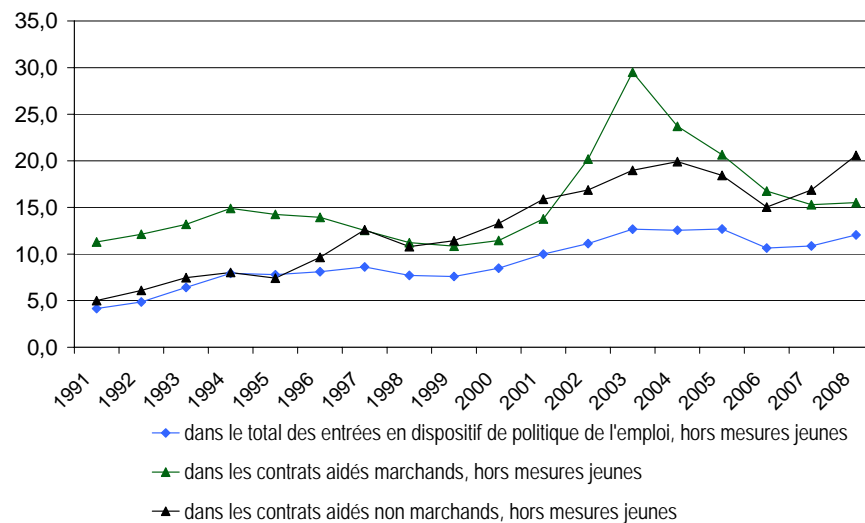
GRAPHIQUE 8 : FLUX ANNUEL D'EMBAUCHES* DE SENIORS EN EMPLOIS AIDES (hors mesures jeunes)
(en milliers)



* Entrées en conventions initiales et avenants de reconduction

Source : ASP - Traitement : DARES

GRAPHIQUE 9 : PART DES SENIORS DANS LES EMBAUCHES* EN EMPLOIS AIDES (hors mesures jeunes)
(en %)

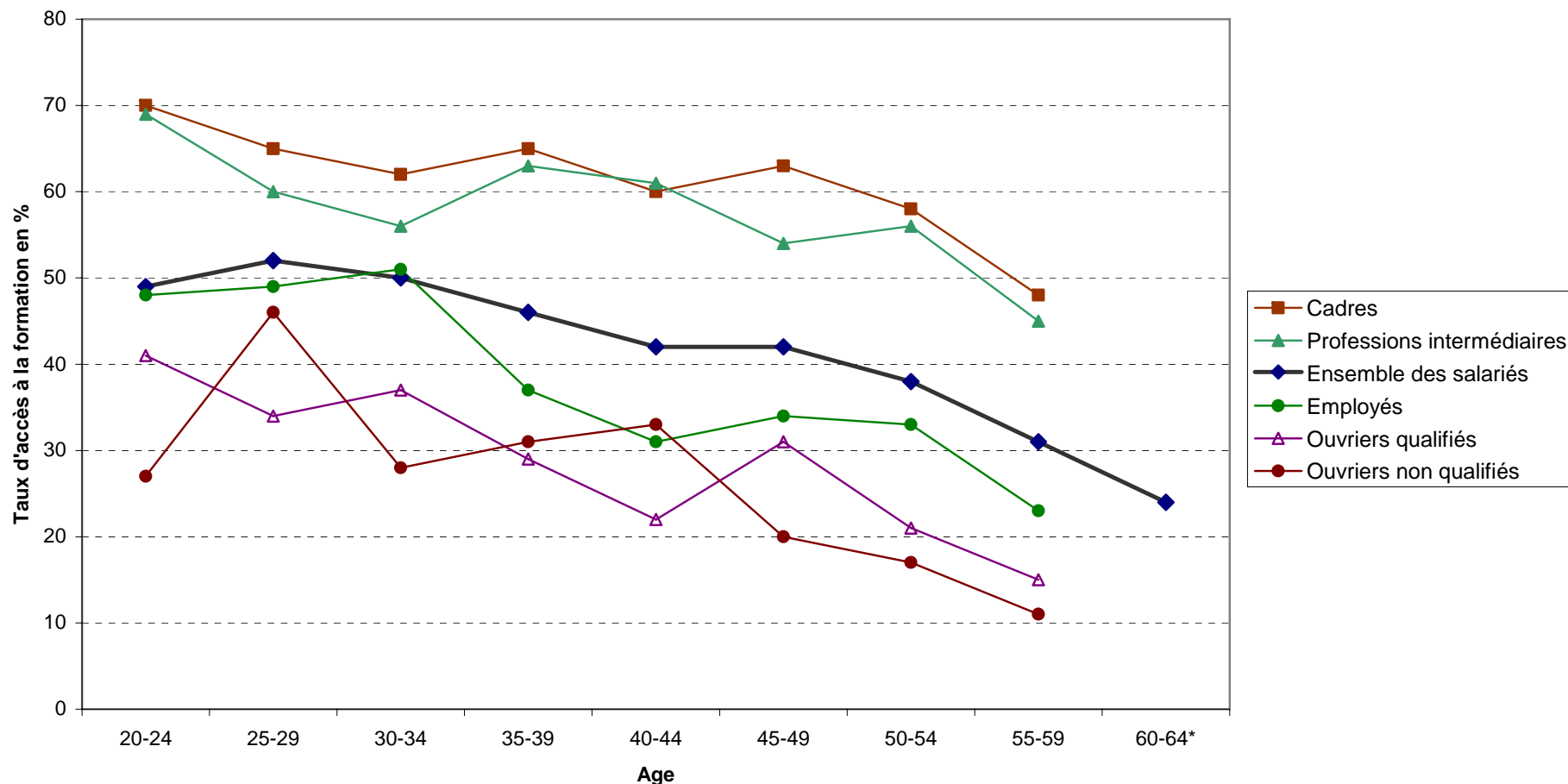


* Entrées en conventions initiales et avenants de reconduction

Les emplois aidés incluent non seulement l'ensemble des contrats aidés du secteur marchand et non marchand mais aussi les autres exonérations et primes à l'embauche, l'aide à la création d'entreprises, l'accompagnement des restructurations et l'insertion par l'activité économique.

Source : ASP - Traitement : DARES

GRAPHIQUE 10 : TAUX D'ACCES DES SALARIES A LA FORMATION SELON L'AGE



* Données non significatives au-delà de 60 ans, au niveau de la catégorie professionnelle.

Source : Enquête sur la formation continue 2006 - INSEE - Traitement DARES

TABLEAU 27 : EVOLUTION DU TAUX D'ACCES A LA FORMATION ENTRE 2003 ET 2007 DES DEMANDEURS D'EMPLOI SELON L'AGE (EN %)

Taux d'accès à la formation (France Métropolitaine)	2003	2004	2005	2006	2007
Moins de 26 ans	15,4	16,2	14,5	15,1	15,1
entre 26 et 44 ans	10,2	9,3	8,3	9,3	9,1
45 ans et plus	4,2	4,1	3,5	4,0	4,0
<i>Dont entre 50 et 54 ans</i>	3,5	3,5	2,9	3,6	3,7
<i>Dont entre 55 et 59 ans</i>	1,6	1,5	1,3	1,6	1,8
<i>Dont entre 60 et 64 ans</i>	0,6	0,4	0,7	1,6	1,4
Total France métropolitaine	10,1	10,0	8,9	9,8	9,7

Lecture : 9,7 % des demandeurs d'emploi étaient stagiaires de la formation professionnelle au 31 décembre 2007.

Source : Base Régionalisée des stagiaires de la Formation Professionnelle (DARES) - Enquête emploi (INSEE)

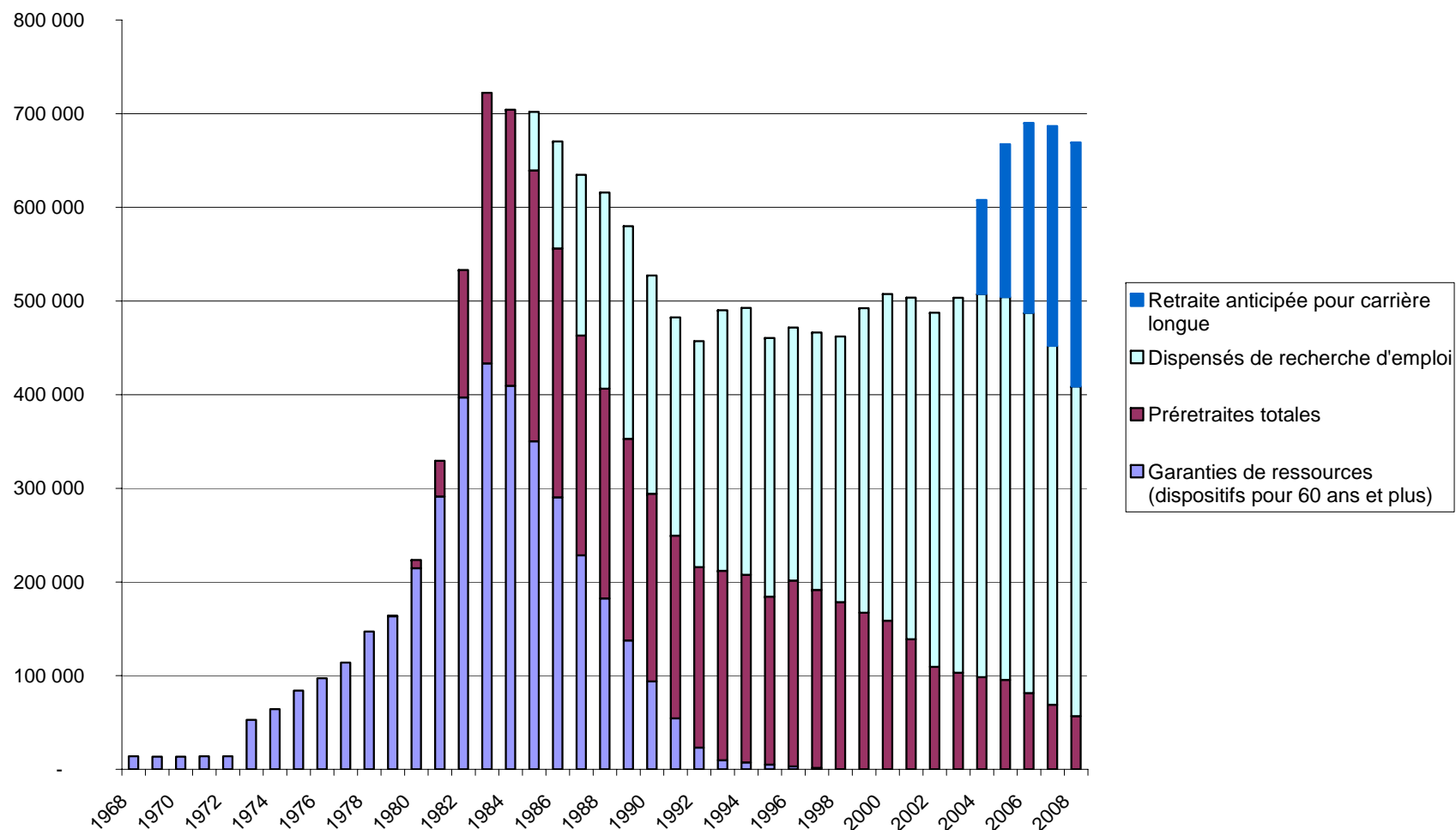
TABLEAU 28 : LES CESSATIONS ANTICIPEES D'ACTIVITE EN 2007 ET 2008

	Entrées de l'année		Effectifs fin décembre	
	2007	2008	2007	2008
<i>Allocation spéciale du FNE</i>	3 400	1 892	14 200	11 300
<i>Allocation de remplacement pour l'emploi</i>	-	-	100	-
<i>Cessation d'activité de certains travailleurs salariés (CATS)</i>	982	413	20 867	12 265
<i>Cessation anticipée d'activité des travailleurs de l'amiante (CAATA)</i>	5 991	5 937	33 909	33 223
Ensemble Préretraites totales	10 373	8 242	69 076	56 788
Dispensés de recherche d'emploi ¹	146 310	107 560	383 117	351 950
Retraite anticipée pour carrière longue	119 680	104 076	234 507	260 581
TOTAL Cessation Anticipée d'Activité	276 363	219 878	686 700	669 319

¹Les entrées sont égales aux sorties pour motif de dispense de recherche d'emploi des demandeurs d'emploi de catégorie A+B+C, indemnisés ou non (source : Fichier Historique Statistique « sans recul » de Pôle emploi ; calculs Dares). Seuls les stocks de dispensés de recherche d'emploi indemnisés sont connus (Fichier National des Allocataires, Pôle Emploi ; calculs Dares).

Source : Pôle emploi, CNAM-Fonds FCAATA, CNAV ; calculs DARES.

GRAPHIQUE 11 : ÉVOLUTION DU NOMBRE DE BENEFICIAIRES DE CESSATIONS ANTICIPEES D'ACTIVITE PAR GRANDES CATEGORIES DE DISPOSITIFS (EFFECTIFS CUMULES FIN DECEMBRE) ENTRE 1968 ET 2008



Source : Pôle emploi, CNAM-Fonds FCAATA, CNAV ; calculs DARES.