

BASSE-NORMANDIE INFO

Travail-Emploi-Formation professionnelle

LE MARCHE DU TRAVAIL EN MARS 2010

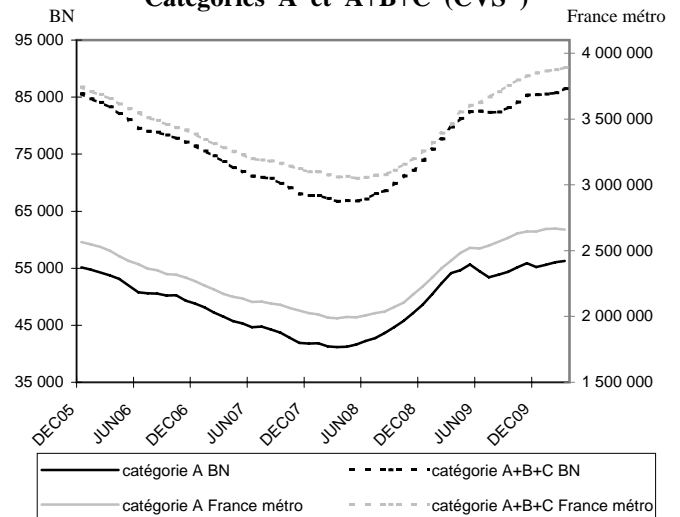
Sur le mois de mars, le nombre de demandeurs d'emploi de catégorie A (demandeurs n'ayant exercé aucune activité réduite) a augmenté de +0,4% (soit +250 personnes) dans la région, tandis qu'il a diminué de 0,2% en France métropolitaine.

Le nombre de demandeurs d'emploi de catégorie A est en hausse dans le Calvados (+1,0%) et l'Orne (+0,8%) et a diminué dans la Manche (-0,6%).

Exceptés les demandeurs d'emploi de 25-49 ans, tous les types de demandeurs d'emploi ont augmenté sur le mois, en particulier les jeunes (+2,4%).

Le nombre de demandeurs inscrits en catégories B et C (demandeurs ayant exercé une activité réduite) est en hausse de +1,6% sur le mois de mars (soit +490 personnes), ce qui porte la hausse de l'ensemble des catégories A, B et C, à +0,9% dans la région (+0,5% en France métropolitaine).

Demandeurs d'emploi inscrits en fin de mois à Pôle Emploi Catégories A et A+B+C (CVS*)



source : Pôle Emploi - DARES

DEFM catégorie A (données CVS*)	MARS 2010	Évolution sur 1 mois (%)
source : Pôle Emploi - DARES		
Calvados	28 094	+1,0
Manche	17 255	-0,6
Orne	10 928	+0,8
Basse-Normandie	56 277	+0,4
<i>France métropolitaine</i>	<i>2 661 300</i>	<i>-0,2</i>

DEFM catégorie A Basse-Normandie (données CVS*)	MARS 2010	Évolution sur 1 mois (%)
source : Pôle Emploi - DARES		
Hommes	29 948	+0,1
Femmes	26 329	+0,8
Moins de 25 ans	11 921	+2,4
25 à 49 ans	34 603	-0,3
50 ans et plus	9 753	+0,9

DEFM catégorie A+B+C (données CVS*)	MARS 2010	Évolution sur 1 mois (%)
source : Pôle Emploi - DARES		
Calvados	42 686	+1,1
Manche	27 074	+0,6
Orne	16 719	+0,7
Basse-Normandie	86 479	+0,9
<i>France métropolitaine</i>	<i>3 891 000</i>	<i>+0,5</i>

DEFM catégorie A+B+C Basse-Normandie (données CVS*)	MARS 2010	Évolution sur 1 mois (%)
source : Pôle Emploi - DARES		
Hommes	42 287	+1,0
Femmes	44 192	+0,7
Moins de 25 ans	17 528	+1,8
25 à 49 ans	54 051	+0,5
50 ans et plus	14 900	+1,2

* C.V.S. : Corrigées des Variations Saisonnières
D.E.F.M. : Demandeurs d'Emploi en Fin de Mois

Ministère de l'Économie,
de l'Industrie et de l'Emploi

Ministère du Travail,
des Relations Sociales, de la Famille,
de la Solidarité et de la Ville



Préfecture de la région
Basse-Normandie



PRINCIPAUX INDICATEURS DE LA DEMANDE D'EMPLOI

source : Pôle Emploi - DARES

Demandes d'emploi en fin de mois selon sexe, âge CATÉGORIE A

MARS 2010 (données brutes)	CALVADOS		MANCHE		ORNE		BASSE-NORMANDIE			FRANCE MÉTROPOLITAINE		
	nombre	Évol. ann. (%)	nombre	Évol. ann. (%)	nombre	Évol. ann. (%)	nombre	Évol. ann. (%)	part du public	nombre	Évol. ann. (%)	part du public
Ensemble	28 556	+6,2	17 264	+3,6	11 005	+0,7	56 825	+4,3		2 689 979	+9,9	
Hommes	15 567	+8,9	9 007	+6,3	5 984	+3,0	30 558	+6,9	53,8%	1 449 268	+11,7	53,9%
Femmes	12 989	+3,0	8 257	+0,9	5 021	-2,0	26 267	+1,4	46,2%	1 240 711	+8,0	46,1%
Moins de 25 ans	5 451	-0,9	3 593	-5,0	2 116	-7,9	11 160	-3,6	19,6%	435 999	+3,1	16,2%
Hommes	2 956	-3,7	1 889	-3,4	1 132	-8,9	5 977	-4,6	10,5%	238 087	+2,7	8,9%
Femmes	2 495	+2,7	1 704	-6,8	984	-6,8	5 183	-2,4	9,1%	197 912	+3,7	7,4%
25 à 49 ans	18 183	+5,2	10 528	+2,9	6 744	-1,9	35 455	+3,1	62,4%	1 767 973	+9,0	65,7%
Hommes	9 917	+9,7	5 504	+6,6	3 676	+1,7	19 097	+7,2	33,6%	946 969	+11,1	35,2%
Femmes	8 266	+0,2	5 024	-0,8	3 068	-5,8	16 358	-1,3	28,8%	821 004	+6,8	30,5%
50 ans et plus	4 922	+19,6	3 143	+18,9	2 145	+21,8	10 210	+19,8	18,0%	486 007	+20,8	18,1%
Hommes	2 694	+23,1	1 614	+19,0	1 176	+23,8	5 484	+22,0	9,7%	264 212	+23,8	9,8%
Femmes	2 228	+15,6	1 529	+18,7	969	+19,5	4 726	+17,4	8,3%	221 795	+17,3	8,2%

Demandes d'emploi en fin de mois selon sexe, âge, durée CATÉGORIE A+B+C

MARS 2010 (données brutes)	CALVADOS		MANCHE		ORNE		BASSE-NORMANDIE			FRANCE MÉTROPOLITAINE		
	nombre	Évol. ann. (%)	nombre	Évol. ann. (%)	nombre	Évol. ann. (%)	nombre	Évol. ann. (%)	part du public	nombre	Évol. ann. (%)	part du public
Ensemble	43 286	+10,5	27 058	+6,8	16 746	+7,2	87 090	+8,7		3 923 869	+12,5	
Hommes	21 902	+13,4	12 653	+9,9	8 396	+11,0	42 951	+11,9	49,3%	1 988 261	+14,8	50,7%
Femmes	21 384	+7,7	14 405	+4,3	8 350	+3,8	44 139	+5,8	50,7%	1 935 608	+10,3	49,3%
Moins de 25 ans	7 949	+4,5	5 342	-0,9	3 179	+1,1	16 470	+2,0	18,9%	603 215	+7,8	15,4%
Hommes	4 145	+3,2	2 642	+2,1	1 609	+2,7	8 396	+2,8	9,6%	318 240	+8,6	8,1%
Femmes	3 804	+5,8	2 700	-3,8	1 570	-0,5	8 074	+1,2	9,3%	284 975	+7,0	7,3%
25 à 49 ans	27 956	+10,2	16 706	+7,1	10 399	+5,5	55 061	+8,4	63,2%	2 618 133	+11,9	66,7%
Hommes	14 193	+14,4	7 828	+10,7	5 242	+10,3	27 263	+12,5	31,3%	1 327 813	+14,6	33,8%
Femmes	13 763	+6,3	8 878	+4,1	5 157	+1,1	27 798	+4,6	31,9%	1 290 320	+9,4	32,9%
50 ans et plus	7 381	+19,0	5 010	+15,5	3 168	+21,1	15 559	+18,3	17,9%	702 521	+19,4	17,9%
Hommes	3 564	+23,2	2 183	+17,8	1 545	+24,0	7 292	+21,7	8,4%	342 208	+22,3	8,7%
Femmes	3 817	+15,5	2 827	+13,8	1 623	+18,4	8 267	+15,4	9,5%	360 313	+16,7	9,2%
CLD (≥ 1 an)	14 864	+42,7	9 472	+38,4	6 108	+45,1	30 444	+41,8	35,0%	1 360 139	+31,5	34,7%
Hommes	7 456	+54,9	4 196	+55,5	3 003	+62,3	14 655	+56,5	16,8%	686 178	+40,9	17,5%
Femmes	7 408	+32,2	5 276	+27,3	3 105	+31,6	15 789	+30,4	18,1%	673 961	+23,2	17,2%
CTLD (≥ 2 ans)	5 435	+20,4	3 477	+27,9	2 225	+32,0	11 137	+24,9	12,8%	565 724	+19,0	14,4%
Hommes	2 706	+25,6	1 444	+30,1	1 028	+38,9	5 178	+29,3	5,9%	281 725	+21,3	7,2%
Femmes	2 729	+15,6	2 033	+26,4	1 197	+26,5	5 959	+21,3	6,8%	283 999	+16,7	7,2%

En Basse-Normandie, parmi les demandeurs d'emploi inscrits à Pôle Emploi, ceux inscrits en catégorie A (personnes sans aucune activité) ont augmenté de +4,3% sur un an, progression toujours nettement inférieure à celle de la France métropolitaine (+9,9%). En rythme annuel, le chômage augmente de façon disparate selon les départements : +6,2% dans le Calvados, +3,6% dans la Manche et +0,7% dans l'Orne.

Alors que les demandeurs de 50 ans et plus sont fortement touchés par cette hausse (+19,8%), les demandeurs d'emploi de moins de 25 ans, quant à eux, enregistrent pour le deuxième mois consécutif une baisse sur un an (-3,6%).

Les hommes sont toujours plus affectés par l'évolution de la demande d'emploi sur un an que les femmes (+6,9% contre +1,4%) et ce quelque soit le département. En revanche, les jeunes hommes bénéficient d'une évolution plus favorable que les femmes (-4,6% contre -2,4%).

Le nombre de demandeurs d'emploi inscrits à Pôle Emploi avec ou sans activité réduite (catégories A, B et C) progresse de +8,7% sur un an dans la région, progression inférieure à celle de la France métropolitaine (+12,5%). L'évolution est là encore beaucoup plus défavorable pour les hommes que pour les femmes, et plus défavorable pour les plus âgés.

En rythme annuel, le chômage de longue durée (1 an et plus) poursuit sa forte hausse au niveau régional (+41,8%), nettement plus qu'au niveau national (+31,5%), et affecte encore sensiblement plus les hommes que les femmes (évolution de +56,5% contre +30,4%). Le chômage de très longue durée (2 ans et plus) poursuit lui aussi sa hausse au niveau régional (+24,9%, contre +19,0% en France métropolitaine).

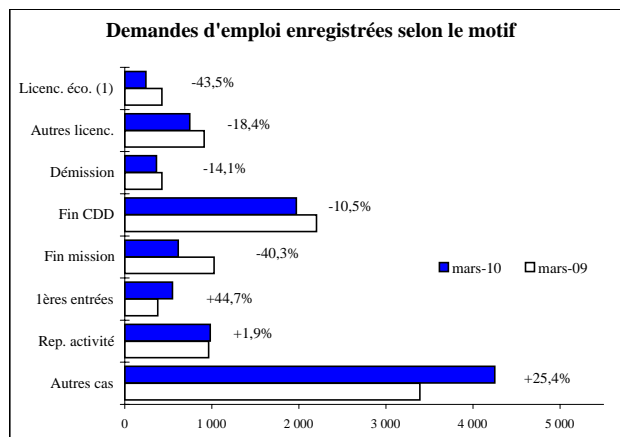
PRINCIPAUX INDICATEURS DE FLUX SUR DEMANDE ET OFFRE D'EMPLOI

source : Pôle Emploi - DARES

Flux d'entrées à Pôle Emploi au cours du mois CATÉGORIE A+B+C

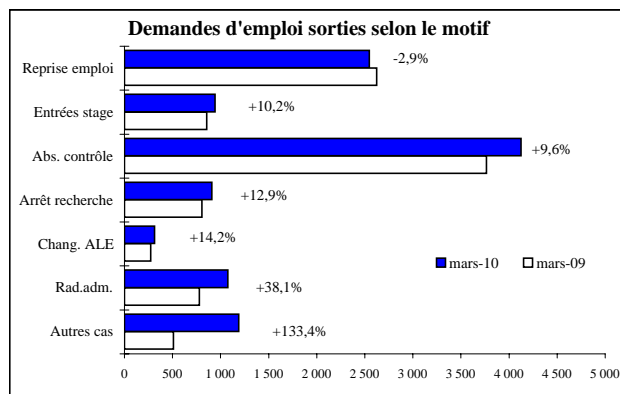
MARS 2010	CALVADOS	MANCHE	ORNE	BN	FRANCE
Ensemble	4 811	2 966	1 937	9 714	476 311
Licenc. éco. (1)	120	80	42	242	15 574
Autres licenc.	408	217	120	745	48 945
Démission	166	110	89	365	17 461
Fin CDD	893	657	420	1 970	88 392
Fin mission	306	190	117	613	29 041
lères entrées	308	153	86	547	27 716
Rep. activité	447	323	212	982	40 453
Autres cas	2 163	1 236	851	4 250	208 729

(1) : Y compris fins de conventions de conversion, de PAP anticipés et de CRP.



Flux de sorties à Pôle Emploi au cours du mois CATÉGORIE A+B+C

MARS 2010	CALVADOS	MANCHE	ORNE	BN	FRANCE
Ensemble	5 300	3 545	2 255	11 100	504 952
Reprise emploi	1 201	839	506	2 546	103 654
Entrées stage	300	353	289	942	33 259
Abs. contrôle	2 203	1 183	740	4 126	208 751
Arrêt recherche	420	292	197	909	38 686
Chang. ALE	138	93	82	313	14 534
Rad.adm.	505	363	208	1 076	44 486
Autres cas	533	422	233	1 188	61 582



Offres d'emploi collectées par Pôle Emploi

Offres d'emploi enregistrées	MARS 2010	CUMUL 2010	Variation CUMULS 2010/2009
Basse-Normandie	7 202	17 202	+15,4
Calvados	3 614	8 817	+0,1
Manche	2 389	5 407	+38,9
Orne	1 199	2 978	+34,5
emplois durables	2 553	6 462	+31,1
emplois temporaires	3 704	8 500	+15,7
emplois occasionnels	945	2 240	-15,0
France métropolitaine	309 254	771 665	+16,8

Offres d'emploi satisfaites	MARS 2010	CUMUL 2010	Variation CUMULS 2010/2009
Basse-Normandie	5 617	12 979	+16,7
Calvados	2 874	6 733	+6,3
Manche	1 713	3 969	+30,3
Orne	1 030	2 277	+30,6
emplois durables	2 043	4 871	+21,3
emplois temporaires	2 814	6 205	+19,6
emplois occasionnels	760	1 903	-0,9
France métropolitaine	237 895	603 800	+12,7

Durant le mois de mars 2010, 9.700 demandeurs d'emploi se sont inscrits à Pôle Emploi ...

Au niveau régional, le nombre d'inscriptions à Pôle Emploi est stable par rapport à mars 2009 (-0,1%). Seules les inscriptions faisant suite à une première entrée sur le marché du travail sont en hausse sur un an. Tous les autres motifs sont en baisse.

... 11.100 en sont sortis ...

Les sorties de Pôle Emploi progressent de +15,5% sur un an, suite à des sorties plus nombreuses pour absence au contrôle, radiation administrative, arrêt de recherche et entrée en stage.

... 7.200 offres d'emploi ont été déposées

Le nombre d'offres d'emploi enregistrées par Pôle Emploi a progressé + 14,7% par rapport à mars 2009. En cumul sur le premier trimestre 2010, le nombre d'offres d'emploi est en hausse de 15,4% et concerne les offres d'emplois durables (+31,1%) et les offres d'emplois temporaires (15,7%), alors que les offres d'emplois occasionnels enregistrent une baisse de 15%.

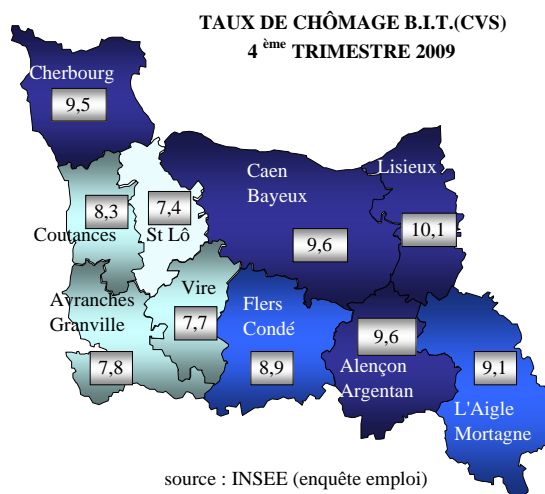
PRINCIPAUX INDICATEURS DE LA DEMANDE D'EMPLOI

source : Pôle Emploi - DARES - INSEE

Les zones d'emploi CATÉGORIE A

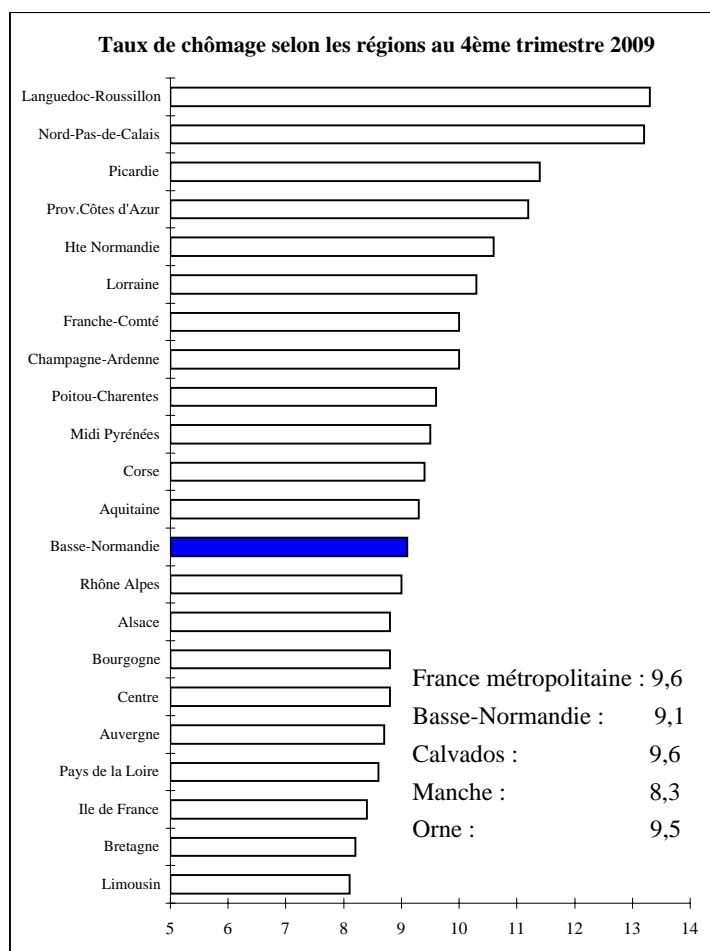
DEMANDES D'EMPLOI A FIN MARS 2010	DEFM cat.A	Évol. ann. (%)	Part des		
			-25 ans	femmes	≥1 an (*)
Caen-Bayeux	21 457	+6,5	19,2	44,6	34,1
Lisieux	5 383	+7,2	18,9	47,9	34,6
Vire	1 774	+3,1	18,5	48,4	35,9
Cherbourg	7 853	+2,6	21,4	48,5	34,5
St Lô	2 939	+4,0	20,5	47,4	36,3
Avranches-Granville	3 910	+3,9	19,4	47,8	35,3
Coutances	2 064	+5,1	22,3	45,9	34,0
Flers-Condé	4 241	+8,1	18,6	46,4	38,4
Alençon-Argentan	3 998	-1,9	18,9	44,7	32,8
L'Aigle-Mortagne	3 066	-6,6	19,8	46,4	39,1
Non réparti	140	+20,7			

(*) part calculée sur la catégorie A+B+C



La place de la Basse-Normandie parmi les 22 régions françaises CATÉGORIE A

LA DEMANDE D'EMPLOI CATÉGORIE A à fin MARS 2010 par région		Évol. ann. (%)
1	Champagne-Ardenne	56 550 +2,0
2	Basse-Normandie	56 830 +4,3
3	Franche-Comté.....	49 660 +5,4
4	Auvergne	49 700 +6,8
5	Picardie.....	92 510 +7,5
6	Nord-Pas-de-Calais.....	221 750 +7,7
7	Haute-Normandie.....	83 360 +8,3
8	Lorraine.....	104 490 +8,5
9	Pays de la Loire.....	131 590 +8,9
10	Alsace.....	78 380 +9,0
11	Rhône-Alpes.....	247 650 +9,1
12	Limousin.....	25 230 +9,3
13	Poitou-Charentes.....	68 400 +9,3
14	Bourgogne.....	62 820 +10,1
15	Bretagne	111 880 +10,5
16	Provence-Alpes-Côte d'Azur.....	240 570 +10,6
17	Centre.....	99 330 +10,7
18	Languedoc-Roussillon	143 250 +11,6
19	Midi-Pyrénées.....	121 040 +11,7
20	Aquitaine.....	131 930 +12,9
21	Ile-de-France.....	499 950 +13,1
22	Corse.....	13 110 +18,0



Les données concernent les demandeurs d'emploi inscrits en fin de mois à Pôle Emploi.

La notion de demandeurs d'emploi inscrits à Pôle Emploi est une notion différente de celle de chômeurs au sens du Bureau International du Travail (BIT) : certains demandeurs d'emploi ne sont pas chômeurs au sens du BIT et inversement certains chômeurs ne sont pas inscrits à Pôle Emploi.

Au-delà des évolutions du marché du travail, différents facteurs peuvent affecter les données relatives aux demandeurs d'emploi : modification du suivi et de l'accompagnement des demandeurs d'emploi, comportement d'inscription des demandeurs d'emploi...

À partir de février 2009, les demandeurs d'emploi sont présentés selon de nouveaux regroupements (catégories A, B, C, D, E). Les données correspondant aux anciennes catégories (catégories 1, 2, 3, 4, 5, 6, 7, 8) sont présentées, pour une période transitoire, en annexe de la publication.

PRINCIPAUX INDICATEURS DE L'EMPLOI ET POLITIQUES D'EMPLOI

Chômage partiel

Nombre de journées indemnisables	MARS 2010	CUMUL 2010	Variation CUMULS
Source : Unités Territoriales			2010/2009 (%)
Basse-Normandie	65 715	184 825	-35,5
Calvados	31 302	107 395	-11,0
Manche	23 169	52 911	-22,5
Orne	11 244	24 519	-74,9

Travail temporaire

Nombre de contrats conclus	FEVRIER 2010	CUMUL 2010	Variation CUMULS
Source : Unités Territoriales			2010/2009 (%)
Basse-Normandie	30 441	61 196	+16,1
Calvados	16 067	32 071	+19,3
Manche	7 472	15 370	+3,6
Orne	6 902	13 755	+25,0

Politiques d'emploi

CUMUL A MARS 2010	CALVADOS	MANCHE	ORNE	REGION	Évol sur 1 an (%)	Part BN/FE (%)
Contrat Unique d'Insertion (CUI) :						
. Secteur non marchand CUI - Contrat d'Accompagnement dans l'Emploi	935	1 194	634	2 763	+43,3	2,9
. Secteur marchand CUI - Contrat Initiative Emploi	606	477	292	1 375	x 4,1	2,9

Sources et définitions

Demands d'emploi inscrits en fin de mois à Pôle Emploi

Les demandeurs d'emploi sont des personnes qui sont inscrites à Pôle Emploi, organisme issu de la fusion entre l'ANPE et le réseau des Assédic.

Catégories de demandeurs d'emploi

Les demandeurs d'emploi inscrits à Pôle Emploi sont regroupés en différentes catégories. Conformément aux recommandations du rapport du Cnis sur la définition d'indicateurs en matière d'emploi, de chômage, de sous-emploi et de précarité de l'emploi (septembre 2008), la Dares et Pôle Emploi présentent à des fins d'analyse statistique les données sur les demandeurs d'emploi inscrits à Pôle Emploi en fonction des catégories suivantes :

- catégorie A : demandeurs d'emploi tenus de faire des actes positifs de recherche d'emploi, sans emploi ;
- catégorie B : demandeurs d'emploi tenus de faire des actes positifs de recherche d'emploi, ayant exercé une activité réduite courte (i.e. de 78 heures ou moins au cours du mois) ;
- catégorie C : demandeurs d'emploi tenus de faire des actes positifs de recherche d'emploi, ayant exercé une activité réduite longue (i.e. de plus de 78 heures au cours du mois) ;
- catégorie D : demandeurs d'emploi non tenus de faire des actes positifs de recherche d'emploi (en raison d'un stage, d'une formation, d'une maladie...), sans emploi ;
- catégorie E : demandeurs d'emploi non tenus de faire des actes positifs de recherche d'emploi, en emploi (par exemple : bénéficiaires de contrats aidés).

Dans les fichiers administratifs de Pôle Emploi, huit catégories de demandeurs d'emploi sont utilisées (catégories 1 à 8). Ces catégories ont été définies par arrêté (arrêté du 5 février 1992 complété par l'arrêté du 5 mai 1995). Jusqu'au mois de février 2009, les publications étaient fondées sur ces catégories. Le tableau suivant présente la correspondance entre les catégories utilisées à des fins de publication statistique à partir de mars 2009 et les catégories administratives auxquelles Pôle Emploi a recours dans sa gestion des demandeurs d'emploi :

Catégories statistiques	Catégories administratives
Catégorie A	Catégories 1, 2, 3 hors activité réduite
Catégorie B	Catégories 1, 2, 3 en activité réduite
Catégorie C	Catégories 6, 7, 8
Catégorie D	Catégorie 4
Catégorie E	Catégorie 5
Catégories A, B, C	Catégories 1, 2, 3, 6, 7, 8

ANNEXE

Demandeurs d'emploi inscrits en fin de mois à Pôle Emploi par catégorie

	Mars 2009	Mars 2010	Variation sur un an (%)
<i>Données brutes</i>			
Basse-Normandie			
Catégories A, B, C	80 112	87 090	+8,7
- catégorie 1	54 622	56 989	+4,3
- catégorie 2	8 058	8 878	+10,2
- catégorie 3	4 628	4 442	-4,0
- catégorie 6	9 727	13 346	+37,2
- catégorie 7	1 964	2 160	+10,0
- catégorie 8	1 113	1 275	+14,6
- dont catégorie A	54 489	56 825	+4,3
- catégorie 1 n'ayant exercé aucune activité réduite	45 453	47 296	+4,1
- catégorie 2 n'ayant exercé aucune activité réduite	5 509	6 168	+12,0
- catégorie 3 n'ayant exercé aucune activité réduite	3 527	3 361	-4,7
- dont catégorie B	12 819	13 484	+5,2
- catégorie 1 ayant exercé une activité réduite	9 169	9 693	+5,7
- catégorie 2 ayant exercé une activité réduite	2 549	2 710	+6,3
- catégorie 3 ayant exercé une activité réduite	1 101	1 081	-1,8
- dont catégorie C	12 804	16 781	+31,1
- catégorie 6	9 727	13 346	+37,2
- catégorie 7	1 964	2 160	+10,0
- catégorie 8	1 113	1 275	+14,6
Catégories D, E	9 421	12 289	+30,4
- catégorie D (catégorie 4)	5 707	7 353	+28,8
- catégorie E (catégorie 5)	3 714	4 936	+32,9
Catégories A, B, C, D, E	89 533	99 379	+11,0

Source : Pôle Emploi - DARES

Pour mémoire :

Les demandes d'emploi de catégories 1 à 3 recensent les personnes n'ayant pas exercé une activité réduite de plus de 78 heures dans le mois et qui souhaitent un contrat à durée indéterminée à temps plein (catégorie 1), à durée indéterminée à temps partiel (catégorie 2) ou à durée déterminée temporaire ou saisonnier (catégorie 3). De façon analogue, les demandes d'emploi de catégories 6 à 8 recensent les personnes ayant exercé une activité réduite de plus de 78 heures dans le mois selon le type de contrat envisagé : à durée indéterminée à plein temps (catégorie 6), à durée indéterminée à temps partiel (catégorie 7) ou à durée déterminée temporaire ou saisonnier (catégorie 8).

Les demandes d'emploi de catégories 4 et 5 recensent les personnes non immédiatement disponibles et qui ne sont pas tenues d'accomplir des actes positifs de recherche d'emploi : elles sont soit en stage, formation, maladie, etc. (catégorie 4), soit en emploi à la recherche d'un autre emploi (catégorie 5).