

LES SORTANTS DES LISTES DE DEMANDEURS D'EMPLOI INSCRITS À PÔLE EMPLOI, EN DÉCEMBRE 2009

En décembre 2009, 481 100 demandeurs d'emploi tenus d'accomplir des actes positifs de recherche d'emploi (catégories A, B, C) sont sortis des listes de Pôle emploi. Parmi eux, 44,0 % ont repris un emploi. Cette part s'érode de -0,2 point par rapport à septembre 2009 (-0,9 point sur un an).

Au total, 4,8 % des demandeurs d'emploi inscrits sur les listes de Pôle emploi en catégories A, B, C au 30 novembre 2009 sont sortis des listes au cours du mois de décembre 2009 pour reprendre un emploi. Ce taux de reprise d'emploi est stable par rapport à septembre 2009 (-0,3 point sur un an).

Parmi les demandeurs d'emploi ayant repris un emploi en décembre 2009, 42,4 % ont accédé à un contrat à durée indéterminée ou à un contrat à durée déterminée de plus de six mois. En mars 2010, c'est-à-dire trois mois après leur reprise d'emploi, 81,8 % étaient toujours en emploi.

En décembre 2009, 481 100 demandeurs d'emploi tenus d'accomplir des actes positifs de recherche d'emploi (catégories A, B, C) sont sortis des listes de Pôle emploi. Parmi eux, 44,0 % ont repris un emploi, 10,9 % sont entrés en formation et 17,9 % se sont immédiatement réinscrits à Pôle emploi suite à un problème d'actualisation de leur situation mensuelle (oubli, retard).

Tableau 1 • Sorties des listes de Pôle emploi par motif réel

En pourcentage sauf mention contraire

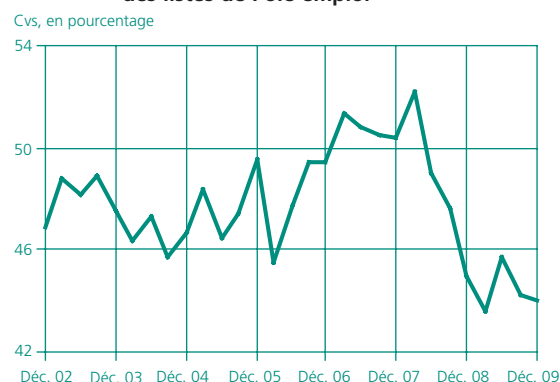
Données CVS	Déc. 08	Sept. 09	Déc. 09
Reprise d'emploi	44,9	44,2	44,0
Formation	11,5	9,5	10,9
Retraite, dispense de recherche d'emploi	2,7	1,8	2,3
Arrêt de recherche d'emploi temporaire	7,9	7,6	7,7
Non-renouvellement volontaire de la demande	2,9	3,2	3,0
Non-renouvellement accidentel de la demande	6,3	9,0	8,1
Défaut d'actualisation suivi d'une réinscription	16,9	18,1	17,9
Radiation administrative	2,1	1,7	1,8
Autre motif de sortie	4,7	5,0	4,2
Total	100,0	100,0	100,0
Nombre de sorties (cvs-cjo) - en milliers	408,9	459,6	481,1

Champ : sorties des listes des demandeurs d'emploi de catégories A, B, C. France métropolitaine.

Sources : Pôle emploi, Dares (STMT et enquête Sortants). Calculs des CVS : Dares.



Graphique 1 • Part des reprises d'emploi dans les sorties des listes de Pôle emploi



Champ : demandeurs d'emploi de catégories A, B, C. France métropolitaine.

Sources : Pôle emploi, Dares (STMT et enquête Sortants). Calculs des CVS : Dares.



Les parts de reprise d'emploi dans les sorties de Pôle emploi selon le sexe, l'âge et l'ancienneté

En décembre 2009, 44,0 % des demandeurs d'emploi sortis des listes de Pôle emploi ont repris un emploi (tableau 2). La part des reprises d'emploi dans les sorties des listes de Pôle emploi a diminué de -0,2 point par rapport à septembre 2009 (-0,9 point sur un an).

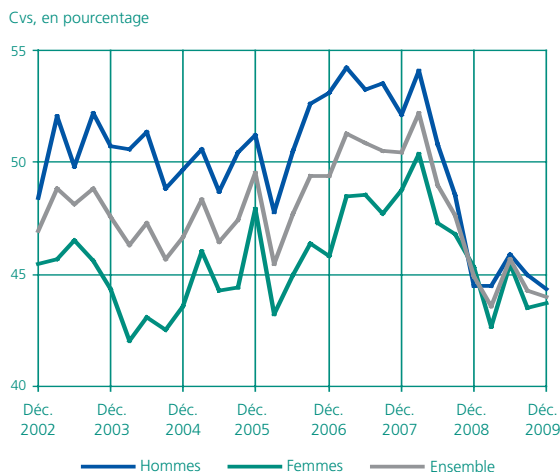
44,3 % des hommes et 43,7 % des femmes sortis des listes en décembre 2009 ont repris un emploi. Entre septembre et décembre, la part des reprises d'emploi a diminué de -0,6 point pour les hommes et a augmenté de +0,2 point pour les femmes (respectivement -0,2 et -1,6 point sur un an).

43,3 % des moins de 25 ans, 45,7 % des 25-49 ans et 37,0 % des 50 ans ou plus sortis des listes en décembre 2009 ont repris un emploi. Entre septembre et décembre, la part des reprises d'emploi a augmenté de +1,0 point pour les moins de 25 ans, a diminué de -0,9 point pour les 25-49 ans et augmenté de +0,5 point pour les 50 ans ou plus (respectivement -3,5, +0,1 et -0,1 points sur un an).

48,0 % des demandeurs d'emploi de longue durée et 43,2 % des demandeurs d'emploi inscrits depuis moins d'un an sortis des listes en décembre 2009 ont repris un emploi. Entre septembre et décembre, la part des reprises d'emploi a diminué de -1,7 point pour les demandeurs d'emploi de longue durée et a stagné pour les demandeurs d'emploi inscrits depuis moins d'un an (respectivement +1,8 et -1,5 point sur un an).



Graphique 2 • Part des sorties pour reprise d'emploi par sexe



Champ : demandeurs de catégories A, B, C. France métropolitaine.

Tableau 2 • Part des reprises d'emploi dans les sorties de listes de Pôle emploi, selon les caractéristiques des demandeurs d'emploi

En pourcentage

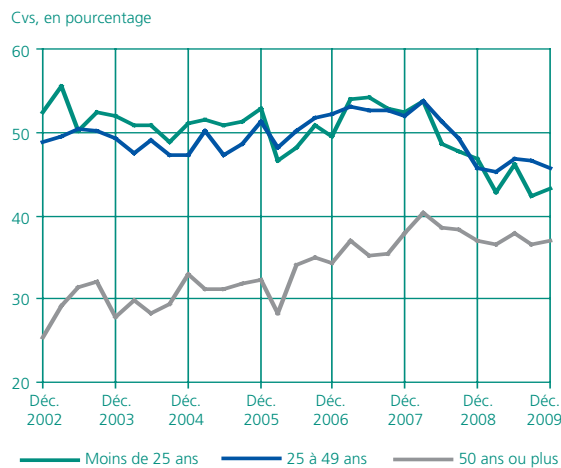
Données CVS	Déc. 08	Sept. 09	Déc. 09
Ensemble	44,9	44,2	44,0
Sexe			
Homme.....	44,5	44,9	44,3
Femme.....	45,3	43,5	43,7
Âge			
Moins de 25 ans.....	46,8	42,3	43,3
25 à 49 ans.....	45,6	46,6	45,7
50 ans ou plus.....	37,1	36,5	37,0
Ancienneté sur les listes de Pôle emploi			
Moins d'un an.....	44,7	43,2	43,2
Un an et plus.....	46,2	49,7	48,0

Champ : demandeurs de catégories A, B, C. France métropolitaine.

Part des reprises d'emploi = proportion de demandeurs d'emploi sortant des listes de Pôle emploi au cours du mois m qui sortent pour reprise d'emploi. Par exemple, en décembre 2009, 44,3 % des hommes qui sont sortis des listes de Pôle emploi ont repris un emploi.



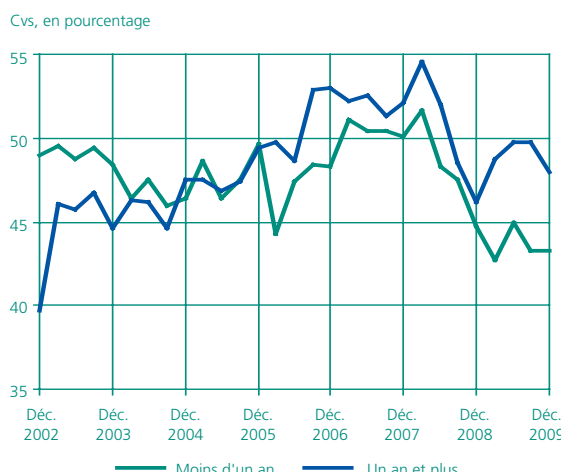
Graphique 3 • Part des sorties pour reprise d'emploi par âge



Champ : demandeurs de catégories A, B, C. France métropolitaine.



Graphique 4 • Part des sorties pour reprise d'emploi par ancienneté



Champ : demandeurs de catégories A, B, C. France métropolitaine.

Sources : Pôle emploi, Dares (STMT et enquête Sortants). Calculs des CVS : Dares.

Sources : Pôle emploi, Dares (STMT et enquête Sortants). Calculs des CVS : Dares.

Sources : Pôle emploi, Dares (STMT et enquête Sortants). Calculs des CVS : Dares.

Les taux de reprise d'emploi parmi les inscrits à Pôle emploi selon le sexe, l'âge et l'ancienneté

Au 30 novembre 2009, 3 828 100 demandeurs d'emploi tenus d'accomplir des actes positifs de recherche d'emploi (catégories A, B, C) étaient inscrits sur les listes de Pôle emploi en France métropolitaine (1). 4,8 % d'entre eux sont sortis des listes de Pôle emploi au cours du mois de décembre 2009 pour reprendre un emploi (tableau 3). Ce taux de reprise d'emploi a stagné par rapport à septembre 2009 (-0,3 point sur un an).

Le taux de reprise d'emploi en décembre 2009 est de 4,8 % pour les hommes comme pour les femmes. Entre septembre et décembre, ce taux a diminué pour les hommes de -0,1 point et a stagné pour les femmes (-0,3 point sur un an pour les hommes comme pour les femmes).

7,2 % des demandeurs d'emploi de moins de 25 ans, 4,7 % des 25-49 ans et 2,9 % des 50 ans ou plus inscrits en novembre 2009 sont sortis des listes de Pôle emploi en décembre 2009 pour reprendre un emploi. Entre septembre et décembre, le taux de reprise d'emploi a augmenté de +0,3 point pour les moins de 25 ans, a diminué de -0,1 point pour les 25-49 ans et a augmenté de +0,2 point pour les 50 ans ou plus (respectivement -0,4, -0,3 et -0,2 point sur un an).

2,9 % des demandeurs d'emploi qui étaient inscrits à Pôle emploi depuis un an et plus en novembre 2009 et 5,8 % des demandeurs d'emploi qui étaient inscrits à Pôle emploi depuis moins d'un an sont sortis des listes de Pôle emploi en décembre 2009 pour reprendre un emploi. Entre septembre et décembre, le taux de reprise d'emploi a diminué de -0,1 point pour les demandeurs d'emploi de longue durée et a stagné pour

Tableau 3 • Taux de reprise d'emploi parmi les personnes présentes à la fin du mois précédent, selon les caractéristiques des demandeurs d'emploi En pourcentage

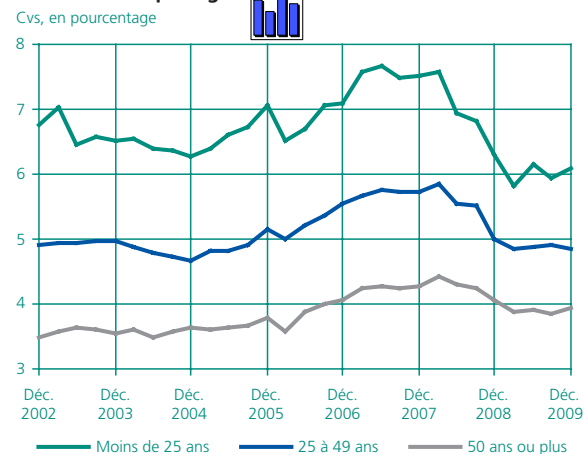
Données CVS	Déc. 08	Sept. 09	Déc. 09
Ensemble	5,1	4,8	4,8
Sexe			
Homme.....	5,1	4,9	4,8
Femme.....	5,1	4,8	4,8
Âge			
Moins de 25 ans.....	7,6	6,9	7,2
25 à 49 ans.....	5,0	4,8	4,7
50 ans ou plus.....	3,1	2,7	2,9
Ancienneté sur les listes de Pôle emploi			
Moins d'un an.....	6,2	5,8	5,8
Un an et plus.....	3,0	3,0	2,9

Champ : demandeurs d'emploi inscrits le mois précédent en catégories A, B, C. France métropolitaine.

Taux de sortie des listes pour reprise d'emploi = proportion de demandeurs d'emploi inscrits sur les listes de Pôle emploi en mois (m-1) qui reprennent un emploi au cours du mois m. Par exemple, 4,8 % des hommes inscrits sur les listes de Pôle emploi fin novembre 2009 sont sortis des listes en décembre 2009 pour reprendre un emploi.

Sources : Pôle emploi, Dares (STMT et enquête Sortants).
Calculs des CVS : Dares.

Graphique 6 • Taux de reprise d'emploi par âge



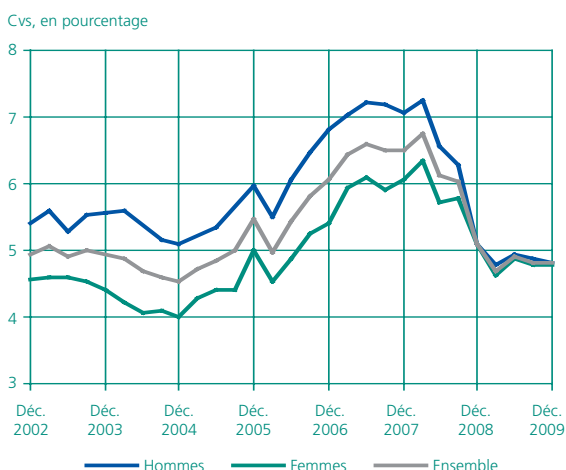
Champ : demandeurs d'emploi inscrits le mois précédent en catégories A, B, C. France métropolitaine.

Sources : Pôle emploi, Dares (STMT et enquête Sortants).
Calculs des CVS : Dares.

les demandeurs d'emploi inscrits depuis moins d'un an (respectivement -0,1 et -0,4 point sur un an).

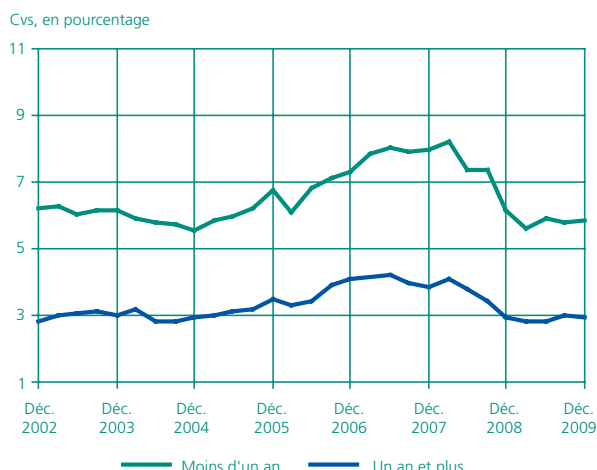


Graphique 5 • Taux de sortie pour reprise d'emploi par sexe



Champ : demandeurs d'emploi inscrits le mois précédent en catégories A, B, C. France métropolitaine.

Graphique 7 • Taux de sortie pour reprise d'emploi par ancienneté



Champ : demandeurs d'emploi inscrits le mois précédent en catégories A, B, C. France métropolitaine.

(1) 2 644 600 étaient sans emploi (catégorie A) et 1 183 500 exerçaient une activité réduite (catégories B, C).

Sources : Pôle emploi, Dares (STMT et enquête Sortants).
Calculs des CVS : Dares.

Demandeurs d'emploi sortis des listes de Pôle emploi pour reprise d'emploi : caractéristiques des emplois occupés et situation trois mois après

Parmi les demandeurs d'emploi ayant repris un emploi en décembre 2009, 28,6 % ont accédé à un CDI, 13,8 % à un CDD ou contrat saisonnier de six mois et plus, 22,8 % à un CDD ou contrat saisonnier de moins de six mois et 12,9 % à une mission d'intérim (tableau 4). 73,8 % d'entre eux travaillaient à temps plein. En mars 2010, c'est-à-dire trois mois après leur reprise d'emploi, 81,8 % étaient toujours en emploi (graphique 10).

La part des reprises d'emploi en CDI a diminué de -0,1 point entre septembre et décembre 2009 (-2,2 points sur un an). Celle des reprises d'emploi à temps plein a augmenté de +1,4 point (+0,1 point sur un an).

La part des demandeurs d'emploi toujours en emploi trois mois après leur reprise d'emploi a augmenté de +0,3 point entre septembre et décembre 2009 (+0,5 point sur un an).

Tableau 4 • Part des emplois occupés à la sortie des listes de Pôle emploi selon le type de contrat et le temps de travail

En pourcentage

Données CVS	Déc. 08	Sept. 09	Déc. 09
Type de contrat			
CDI	30,8	28,7	28,6
CDD* de 6 mois et plus	14,4	14,3	13,8
CDD* de moins de 6 mois	24,7	23,1	22,8
Missions d'intérim	14,6	14,4	12,9
Contrats aidés**	8,0	10,0	13,3
Autres (y. c « à son compte » et « vacation »)	7,5	9,4	8,7
Temps de travail			
Temps plein	73,7	72,4	73,8
Temps partiel	26,3	27,6	26,2
Total	100,0	100,0	100,0

* CDD : y compris les contrats saisonniers.

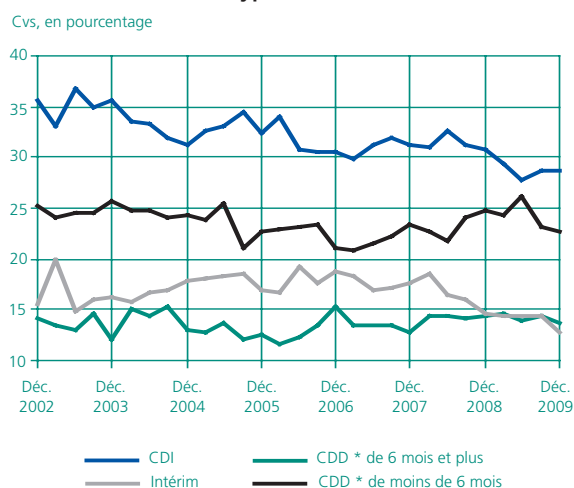
** Contrats aidés : CAE, CIE, CI-RMA, CAV, contrat d'apprentissage, contrat de professionnalisation, contrat jeune en entreprise.

Lecture : 28,6 % des demandeurs d'emploi sortis des listes de Pôle emploi pour reprise d'emploi en décembre 2009 sont en CDI.

Champ : demandeurs d'emploi de catégories A, B, C étant en emploi à leur sortie des listes. France métropolitaine.

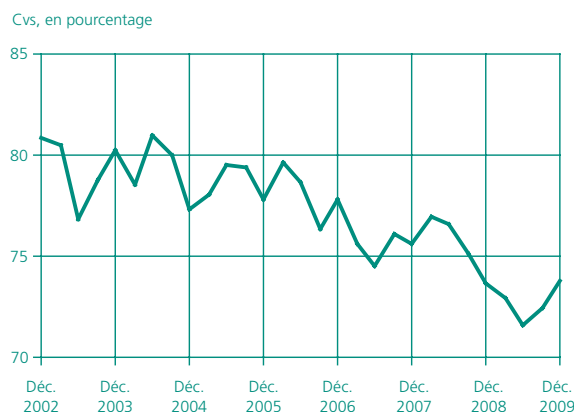
Sources : Pôle emploi, Dares (STMT et enquête Sortants).
Calculs des CVS : Dares.

Graphique 8 • Part des emplois occupés à la sortie des listes de Pôle emploi selon le type de contrat



Champ : demandeurs d'emploi de catégories A, B, C étant en emploi à leur sortie des listes. France métropolitaine.

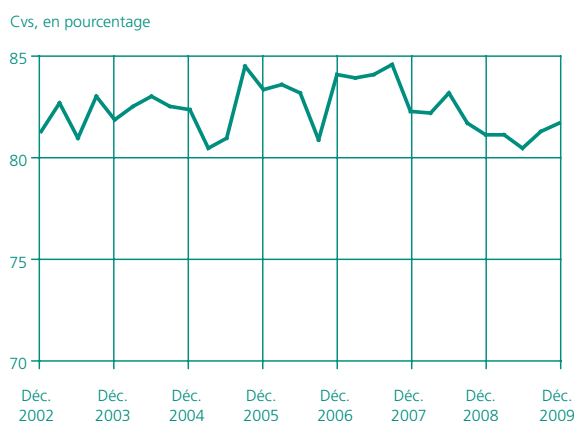
Graphique 9 • Part des emplois occupés à temps plein à la sortie des listes de Pôle emploi



Champ : demandeurs d'emploi de catégories A, B, C étant en emploi à leur sortie des listes. France métropolitaine.

Sources : Pôle emploi, Dares (STMT et enquête Sortants).
Calculs des CVS : Dares.

Graphique 10 • Part des sortants des listes de Pôle emploi pour reprise d'emploi en emploi trois mois après leur sortie



Champ : demandeurs d'emploi de catégories A, B, C étant en emploi à leur sortie des listes. France métropolitaine.

Sources : Pôle emploi, Dares (STMT et enquête Sortants).
Calculs des CVS : Dares.

MÉTHODOLOGIE DE L'ENQUÊTE « SORTANTS DES LISTES DE PÔLE EMPLOI »

Depuis le deuxième trimestre 2001, Pôle emploi (organisme issu de la fusion de l'ANPE et du réseau des Assedic) et la Dares mènent une enquête auprès des demandeurs d'emploi sortant des listes de Pôle emploi afin d'estimer précisément les motifs réels de sortie des listes et la nature des emplois retrouvés. En effet, la statistique administrative, sur laquelle s'appuie le suivi mensuel des demandeurs d'emploi, ne comptabilise que les reprises d'emploi explicitement déclarées à Pôle emploi par les demandeurs d'emploi. Or, les demandeurs d'emploi peuvent sortir des listes de Pôle emploi parce qu'ils ont retrouvé un emploi mais en étant enregistrés dans un autre motif administratif de sortie, notamment lorsqu'ils n'ont pas actualisé leur situation mensuelle (environ 40 % des personnes sorties pour non-actualisation de la situation mensuelle ont en fait repris un emploi).

Cette enquête est réalisée par téléphone auprès d'un échantillon représentatif de demandeurs d'emploi sortis des listes de Pôle emploi au cours du dernier mois du trimestre. L'interrogation a lieu trois mois après le mois de sortie des listes.

La population retenue ne comprend que des personnes susceptibles d'être en emploi à la sortie des listes sur la période étudiée. Sont ainsi hors du champ de l'enquête les sortants pour cause de maladie ou maternité, entrée en formation, retraite ou dispense de recherche d'emploi, changement d'unité locale de Pôle emploi... Sont interrogées les personnes qui ont déclaré avoir repris un emploi, celles dont la déclaration est imprécise ou qui ont omis de répondre à Pôle emploi. Ces personnes sont questionnées sur le motif réel de leur sortie des listes, sur les conditions de leur retour à l'emploi ainsi que sur leur situation professionnelle au moment de l'enquête, c'est-à-dire trois mois après leur sortie des listes de Pôle emploi.

Les motifs réels de sorties des listes sont donc reconstitués à partir de deux sources : la déclaration de situation mensuelle (DSM) complétée, le cas échéant, par l'enquête Sortants.

En 2007, l'enquête a fait l'objet d'une refonte importante en vue d'améliorer sa représentativité au niveau régional et pour certains publics cibles (bénéficiaires de l'allocation spécifique de solidarité, bénéficiaires de l'obligation d'emploi des travailleurs handicapés, demandeurs d'emploi résidant en zone urbaine sensible, bénéficiaires du RMI puis du RSA).

De juin 2001 à décembre 2006, cette enquête était réalisée selon la méthode des quotas pour l'obtention d'un échantillon d'environ 2 000 répondants par trimestre sur la France métropolitaine. Seule une représentativité nationale était assurée avec cet échantillon de petite taille. Avec les effectifs de cette enquête (8 000 par an), la précision concernant la part de reprise d'emploi pour l'ensemble de la population sortie des listes de Pôle emploi dans le mois était de plus ou moins 1,1 point (soit 2 écarts-type) pour une part de reprise d'emploi de 50 %.

En 2007, la méthode des quotas a été abandonnée au profit d'un tirage aléatoire équilibré (tous les individus de l'échantillon sont contactés) et l'échantillon a été élargi : 15 000 personnes sont désormais interrogées chaque trimestre. Le taux de réponse moyen pour un mois donné à l'enquête est d'environ 60 %.

La méthode de calage choisie permet d'assurer une bonne précision. Par exemple, pour décembre 2008, la précision concernant la part de reprise d'emploi pour l'ensemble de la population sortie de Pôle emploi pour ce mois donné est de plus ou moins 0,69 point (soit 2 écarts-type) pour une part de reprise d'emploi estimée à 45,3 %.

Définitions des motifs de sortie

Motif réel	Définitions
Reprise d'emploi	Reprise d'emploi
Formation	Formation
Retraite, dispense de recherche d'emploi	Départ en retraite, dispense de recherche d'emploi
Arrêt de recherche d'emploi temporaire	Maladie, congé de maternité, congé parental, déplacement, vacances, service militaire
Non-renouvellement volontaire de la demande	N'est plus indemnisé, ne recherche plus d'emploi, ne voit plus l'intérêt d'être inscrit
Non-renouvellement accidentel de la demande	Problème de carte de séjour, oubli de téléphoner ou ignorance sur le fait qu'il fallait téléphoner, problème de téléactualisation
Défaut d'actualisation suivi d'une réinscription	Oubli, retard d'actualisation de la situation mensuelle suivi d'une réinscription immédiate
Radiation administrative	Radiation administrative confirmée par le demandeur d'emploi
Autre motif de sortie	Décès, prison, déménagement, ne sait pas, refus, autres

Définitions des catégories de demandeurs d'emploi

Catégories statistiques	Catégories administratives	Définitions
A	1, 2 et 3 hors activité réduite	Demandeurs d'emploi tenus de faire des actes positifs de recherche d'emploi, sans emploi
B	1, 2 et 3 en activité réduite	Demandeurs d'emploi tenus de faire des actes positifs de recherche d'emploi, ayant exercé une activité réduite courte (i.e. de 78h ou moins au cours du mois)
C	6, 7 et 8	Demandeurs d'emploi tenus de faire des actes positifs de recherche d'emploi, ayant exercé une activité réduite longue (i.e. de plus de 78h au cours du mois)

Pour en savoir plus : Les séries de l'enquête Sortants

<http://www.travail-solidarite.gouv.fr/etudes-recherche-statistiques-de-76/statistiques-78/chomage-79/les-series-statistiques-265.html>

PREMIÈRES INFORMATIONS et PREMIÈRES SYNTHÈSES pour l'année 2010

2010-001	<i>Premières Synthèses</i>	Parcours professionnels et état de santé.
2010-002	<i>Premières Informations</i>	Les heures supplémentaires au 3 ^{ème} trimestre 2009 - Résultats de l'enquête trimestrielle - Activité et conditions d'emploi de la main-d'œuvre.
2010-003	<i>Premières Informations</i>	Les sortants des listes de demandeurs d'emploi inscrits à pôle emploi, en juin 2009.
2010-004	<i>Premières Informations</i>	Conjoncture de l'emploi et du chômage au troisième trimestre 2009 - La reprise de l'activité se confirme, mais l'emploi continue de se contracter.
2010-005	<i>Premières Informations</i>	Demandeurs d'emploi inscrits et offres collectées par Pôle emploi en décembre 2009.
2010-006	<i>Premières Informations</i>	Activité et conditions d'emploi de la main-d'œuvre au quatrième trimestre 2009 - Résultats provisoires.
2010-007	<i>Premières Synthèses</i>	Les salariés français descendant d'immigrés : salaires et profil socioprofessionnel dans les entreprises de 10 salariés ou plus en 2006.
2010-008	<i>Premières Synthèses</i>	Les pratiques de rémunération des entreprises en 2007 : des formules hybrides tant pour les cadres que les non cadres.
2010-009	<i>Premières Informations</i>	Demandeurs d'emploi inscrits et offres collectées par Pôle emploi en janvier 2010.
2010-010	<i>Premières Synthèses</i>	La VAE en 2008 au ministère chargé de l'emploi : le nombre de titres délivrés se stabilise.
2010-011	<i>Premières Synthèses</i>	Interruptions de carrière professionnelle et salaires des hommes et des femmes en 2006.
2010-012	<i>Premières Informations</i>	L'emploi salarié au quatrième trimestre 2009.
2010-013	<i>Premières Informations</i>	Activité et conditions d'emploi de la main-d'œuvre au quatrième trimestre 2009 - Résultats définitifs.

La collection **DARES ANALYSES - DARES INDICATEURS** succède à la collection *PREMIÈRES INFORMATIONS - PREMIÈRES SYNTHÈSES* de la Dares à compter du 22 mars.

2010-014	<i>Dares Analyses</i>	L'emploi dans les très petites entreprises en juin 2009.
2010-015	<i>Dares Indicateurs</i>	Demandeurs d'emploi inscrits et offres collectées par Pôle emploi en janvier 2010.
2010-016	<i>Dares Analyses</i>	Les contrats d'aide à l'emploi en 2008 : baisse importante des entrées.
2010-017	<i>Dares Indicateurs</i>	L'emploi intérimaire au quatrième trimestre 2009 : l'intérim poursuit sa remontée.
2010-018	<i>Dares Indicateurs</i>	Les heures supplémentaires au quatrième trimestre 2009.
2010-019	<i>Dares Analyses</i>	Les tensions sur le marché du travail au quatrième trimestre 2009.
2010-020	<i>Dares Analyses</i>	Les services à la personne : une croissance vive en 2007, atténuée en 2008.
2010-021	<i>Dares Indicateurs</i>	Les sortants des listes de demandeurs d'emploi inscrits à pôle emploi, en septembre 2009.

TRAVAIL et EMPLOI

Dossier : ANALYSE ECONOMIQUE DU DROIT

- Economie et droit du travail :
des discours concurrents mais non rivaux

Cécile BOURREAU-DUBOIS, Bruno DEFFAINS

- Les absences au travail en Europe :
quel impact du régime d'indemnisation maladie et de la législation
de protection de l'emploi sur les comportements des salariés ?

Sabine CHAUPAIN-GUILLOT, Olivier GUILLOT

- Comparer, mesurer, classer :
l'art périlleux de la leximétrie du licenciement

Raphaël DALMASSO, Thierry KIRAT

Femmes et fonction publique :
un risque calculé de déclassement

Vanessa DI PAOLA, Stéphanie MOULLET

RSA : peut-on apprendre des expériences étrangères ?
Un bilan des travaux sur l'EITC et le WFTC

Fanny MIKOL, Véronique RÉMY

N° 120
OCTOBRE-DÉCEMBRE 2009

18,30 €

Abonnements
pour 4 numéros/an :
France : 58,50 €

Dom-Tom et RP
(HT, avion éco.) : 64,50 €
Europe : 63,00 €
Autres pays
(HT, avion éco.) : 66,20 €
Supplément avion rapide : 9,95 €

ABONNEMENTS :
La Documentation française
124, rue Henri-Barbusse
93308 Aubervilliers
Téléphone : 01.40.15.70.00
Télécopie : 01.40.15.68.00
<http://www.ladocumentationfrancaise.fr>

VENTE AU NUMÉRO :
la librairie de
la documentation française
29, Quai Voltaire
75344 Paris Cedex 07
Téléphone : 01.40.15.70.00



Direction de l'Animation de la Recherche, des Études et des Statistiques



**bon de
commande**

à envoyer à

**La Documentation
française**

124, rue Henri-Barbusse
93308 Aubervilliers Cedex
FRANCE
Téléphone 01 40 15 70 00
Télécopie 01 40 15 68 00

www.ladocumentationfrancaise.fr



Direction de l'Animation
de la Recherche,
des Études
et des Statistiques

<http://www.travail.gouv.fr>

**TRAVAIL
et EMPLOI**

N° 120

OCTOBRE-DÉCEMBRE 2009

Participation aux frais
de facturation et de port,
sauf pour les abonnements

montant total à payer
1 euro = 6,55957 F

Prix unitaire TTC	Nombre	Total
18,30 €		
		4,95 €
montant total à payer		
1 euro = 6,55957 F		

Nom _____
Prénom _____
Profession _____
Adresse _____
Code postal _____
Localité _____
 Mèl _____

Ci-joint mon règlement

Par **mandat administratif**
(réservé aux administrations)

Par **chèque bancaire** ou postal à l'ordre de
M. l'Agent comptable de la Documentation française

Par **carte bancaire**. Date d'expiration _____

N° _____

N° de contrôle _____

Notez les 3 derniers chiffres du n° inscrit
au dos de votre carte, près de votre signature

Date

Signature

