

Première Synthèses

Informations

L'EMPLOI SALARIÉ AU QUATRIÈME TRIMESTRE 2009

Au quatrième trimestre 2009, l'emploi salarié dans l'ensemble des secteurs concurrentiels (hors agriculture et emploi public des secteurs non marchands) diminue de -11 500 postes (-0,1 %), après -66 000 (-0,4 %) au troisième trimestre 2009. Dans les secteurs marchands, les effectifs diminuent de -20 400 postes (-0,1 %) au quatrième trimestre 2009, après -79 800 (-0,5 %) au trimestre précédent. Hors intérim, l'emploi de l'ensemble des secteurs marchands diminue de -43 900 postes (-0,3 %), après -104 800 (-0,7 %) au troisième trimestre 2009.

Dans l'industrie, la baisse des effectifs s'atténue : -1,0 % après -1,4 % au trimestre précédent. Dans la construction, le repli de l'emploi se poursuit : -0,8 % après -1,0 % au troisième trimestre 2009. Dans le tertiaire marchand, les effectifs sont en légère hausse ce trimestre (+0,2 %, après -0,2 % au troisième trimestre 2009), sous l'effet de la poursuite du rebond de l'intérim (+5,0 %) et de la stabilisation de l'emploi tertiaire marchand hors intérim (+0,0 %). Dans les secteurs non marchands, l'emploi privé s'accroît à un rythme un peu moins rapide (+0,5 % après +0,7 %).

Sur l'ensemble de l'année 2009, l'emploi salarié des secteurs concurrentiels diminue de -322 000 postes, l'emploi des secteurs marchands diminuant de -357 600 postes.

Au quatrième trimestre 2009, l'emploi salarié dans l'ensemble des secteurs concurrentiels (1) (hors agriculture et emploi public des secteurs non marchands) diminue de -11 500 postes (-0,1 %), après -66 000 (-0,4 %) au troisième trimestre 2009. Dans l'ensemble des secteurs marchands, les effectifs diminuent de -20 400 postes (-0,1 %) au quatrième trimestre 2009, après -79 800 (-0,5 %) au trimestre précédent. Après le rebond du troisième trimestre (+25 000, soit +5,6 %), l'intérim poursuit sa progression (+23 500, soit +5,0 %). Hors intérim, l'emploi dans l'ensemble des secteurs marchands diminue de -43 900 postes (-0,3 %), après -104 800 (-0,7 %) au troisième trimestre 2009.

(1) L'ensemble des secteurs concurrentiels (DE, C1-C5, FZ-LZ, MN, OQ privé, RU) regroupe tous les secteurs hormis l'agriculture (AZ), l'emploi public des secteurs non marchands (OQ public), et les activités extra-territoriales. Fin décembre 2008, le champ couvre 18,3 millions de salariés sur un effectif salarié total d'environ 23,8 millions (Insee, octobre 2009).

Au cours du quatrième trimestre 2009, l'emploi salarié diminue de -0,1 % selon les résultats révisés de l'Insee. Sur l'ensemble de l'année 2009, l'emploi diminue de -1,8 %.

Sur son propre champ, plus étroit, Pôle Emploi estime une baisse de -0,2 % au quatrième trimestre 2009 et de -1,9 % sur un an. Sur le champ Urssaf, lui aussi inclus dans « l'ensemble des secteurs », l'Acoss estime une évolution de l'emploi de -0,2 % au quatrième trimestre 2009 et de -2,4 % sur l'ensemble de l'année 2009.

La baisse de l'emploi se poursuit à un rythme atténué dans l'industrie

Dans l'industrie, la baisse des effectifs se poursuit à un rythme légèrement moins soutenu qu'au trimestre précédent : -34 700 postes (-1,0 %), après -46 400 (-1,4 %).

Si l'on affecte à l'industrie les emplois intérimaires situés dans des entreprises industrielles, le recul des effectifs salariés du secteur est nettement plus modéré (-18 800, après -33 200 au troisième trimestre).

Cette tendance confirme les anticipations des entrepreneurs interrogés par l'Insee en janvier, qui indiquaient une atténuation de la baisse de l'emploi industriel au quatrième trimestre 2009 [1].

Évolution de l'emploi salarié dans l'ensemble des secteurs (en données corrigées des variations saisonnières)

En milliers

Secteurs d'activité en NA	2008			2009				Variation (%) par rapport au :	
	T2	T3	T4	T1	T2	T3	T4	trimestre précédent	même trim. de l'année précédente
DE-MN, OQ, RU : Ensemble des secteurs (*) (hors agriculture, emploi public des secteurs non marchands et activités extra-territoriales)...	18 192,0	18 147,0	18 041,0	17 889,8	17 796,5	17 730,5	17 719,0	-0,1	-1,8
DE-MN, RU : Ensemble des secteurs marchands (hors agriculture).....	16 383,9	16 327,0	16 206,8	16 048,4	15 949,4	15 869,5	15 849,2	-0,1	-2,2
DE, C1-C5 : Industrie	3 567,9	3 549,2	3 518,1	3 474,4	3 426,3	3 379,8	3 345,1	-1,0	-4,9
FZ : Construction	1 487,9	1 491,8	1 481,8	1 471,0	1 458,3	1 443,9	1 431,9	-0,8	-3,4
GZ-LZ, MN, RU : Tertiaire marchand.....	11 328,1	11 286,0	11 206,9	11 103,1	11 064,8	11 045,9	11 072,2	0,2	-1,2
OQ : Secteurs principalement non-marchands ...	1 808,1	1 820,0	1 834,3	1 841,4	1 847,2	1 861,0	1 869,8	0,5	1,9

Sources :
Dares,
Insee,
Pôle emploi.

(*) - Champ : ensemble des secteurs marchands (DE, C1-C5, FZ-LZ, MN, RU) et des entreprises et associations privées des secteurs non marchands (OQ), en France métropolitaine.



MINISTÈRE DE L'ÉCONOMIE,
DE L'INDUSTRIE
ET DE L'EMPLOI

MINISTÈRE DU TRAVAIL,
DES RELATIONS SOCIALES,
DE LA FAMILLE,
DE LA SOLIDARITÉ
ET DE LA VILLE

La baisse de l'emploi ralentit dans la fabrication de matériels de transport : -1,6 % (-5 900) après -2,3 % (-8 700) au troisième trimestre. Dans la fabrication d'équipements électriques, électroniques, informatiques et la fabrication de machines, le repli de l'emploi se poursuit au même rythme qu'au trimestre précédent : -1,4 % (-7 100) après -1,5 % (-7 500).

L'emploi augmente légèrement dans les industries extractives, l'énergie, l'eau, la gestion des déchets et la dépollution (+2 100 postes, après +500 au troisième trimestre 2009).

La construction réduit encore ses effectifs

Dans la construction, l'emploi salarié poursuit son recul au quatrième trimestre 2009, sur un rythme à peine moins élevé qu'au trimestre précédent : -11 900 postes (-0,8 %), après -14 400 (-1,0 %) au troisième trimestre 2009.

La prise en compte des intérimaires situés dans les entreprises de construction atténue légèrement le recul des effectifs du secteur (-10 600 après -11 500 au trimestre précédent).

Les enquêtes de conjoncture, menées par l'Insee auprès des entre-

preneurs du BTP, laissent attendre une baisse de l'emploi moins marquée qu'au troisième trimestre 2009 [2 ; 3].

L'emploi intérimaire poursuit sa remontée, et le tertiaire marchand hors intérim se stabilise

Dans les secteurs marchands du tertiaire, l'emploi salarié est en hausse, pour la première fois depuis le premier trimestre 2008 : il s'est accru de +26 300 postes au quatrième trimestre 2009 (+0,2 %), après un recul de -19 000 postes (-0,2 %) au troisième trimestre. Ce résultat est essentiellement dû à l'arrêt des pertes d'emploi dans le tertiaire marchand hors intérim (+2 800 postes après -43 900), alors que l'intérim poursuit son redressement : +23 500 (+5,0 %), après +25 000 (+5,6 %) au troisième trimestre. L'évolution de l'intérim sur l'ensemble de l'année 2009 reste toutefois négative (-18 600, soit -3,6 %).

Si l'on prend en compte uniquement les intérimaires employés par des entreprises du tertiaire marchand (2), la hausse de l'emploi s'établit à +8 100 postes, après un repli de -35 400 au trimestre précédent.

Deux secteurs ont, au quatrième trimestre, créé des emplois à un

rythme soutenu : l'hébergement et la restauration (+5 700 postes, soit +0,6 %), et les autres activités de services (+5 800, soit +0,4 %).

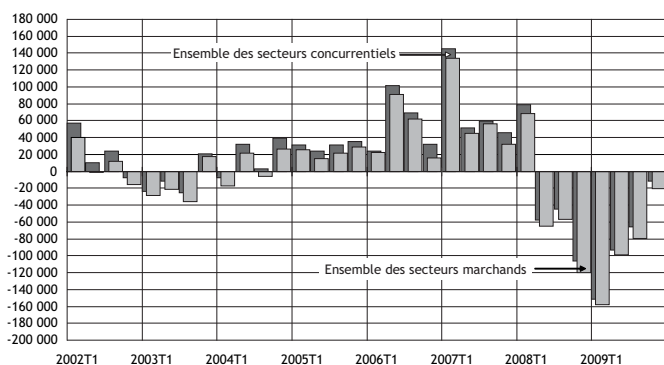
Quatre secteurs ont stabilisé leurs effectifs, mettant fin à plusieurs trimestres de repli : le commerce (+1 000, soit +0,0 %), les activités scientifiques et techniques (secteurs MA à MC : +900, soit +0,1 %), les activités immobilières (-400) et les activités financières (+500). Les services administratifs et de soutien (hors intérim) ont faiblement réduit leurs effectifs salariés au quatrième trimestre (-1 000, soit -0,1 %), après une faible hausse au trimestre précédent (+2 100 postes, soit +0,2 %).

L'orientation de l'emploi demeure négative, au quatrième trimestre 2009, dans les transports et dans l'information et la communication. Le repli s'atténue dans les

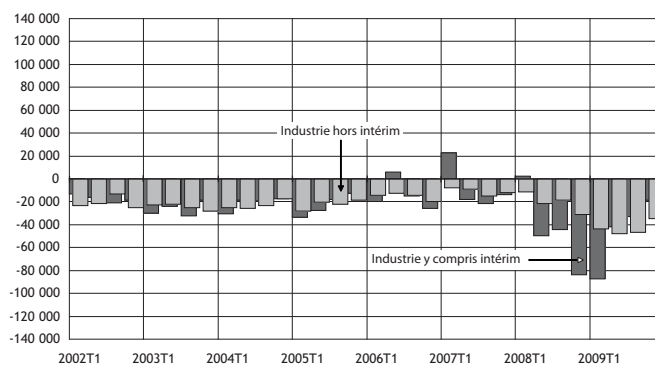
(2) Les entreprises de travail temporaire, qui constituent le secteur de l'intérim, font partie du secteur tertiaire marchand. Pourtant, de nombreux intérimaires travaillent dans des entreprises de l'industrie et de la construction. Il en résulte plusieurs manières de comptabiliser l'emploi dans le tertiaire marchand : soit en y intégrant l'ensemble des intérimaires ; soit en excluant le secteur de l'intérim (il s'agit du tertiaire marchand hors intérim) ; soit, enfin, en comptabilisant uniquement les intérimaires utilisés par des entreprises du tertiaire marchand.

Variations trimestrielles des effectifs salariés (valeurs CVS)

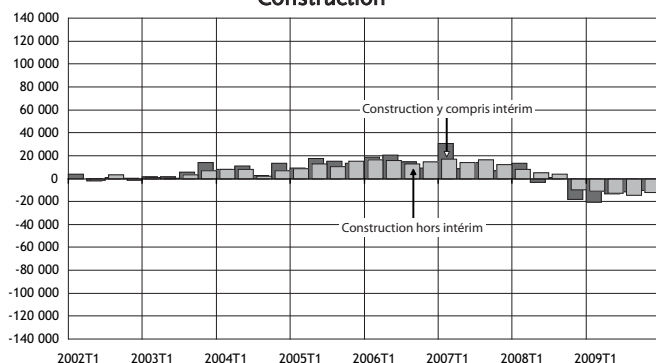
Emploi salarié



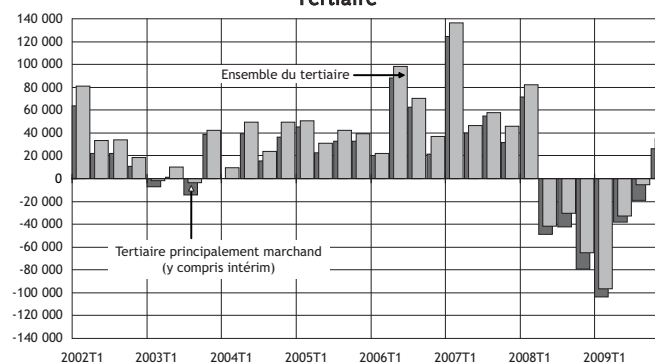
Industrie



Construction



Tertiaire



Note : L'ensemble du tertiaire recouvre le secteur tertiaire principalement marchand et la partie privée des secteurs principalement non marchands.

transports (-3 500 après -9 000, soit -0,3 % après -0,7 %), mais reste soutenu dans l'information et la communication (-6 300 après -6 400, soit -0,9 % aux deux trimestres).

Les activités non marchandes (hors emploi public) continuent à créer des emplois

Au cours du quatrième trimestre 2009, le rythme des créations de postes a légèrement diminué dans

les secteurs non marchands du tertiaire (hors emploi public) : +8 900 postes (+0,5 %), après +13 800 (+0,7 %) au troisième trimestre.

L'emploi salarié a ralenti sa progression dans les activités d'action sociale (hébergement médico-social et action sociale sans hébergement, hors emploi public : +3 100 après +7 300), et s'est réduit dans l'administration (hors emploi public : -1 500 après +2 200). Dans le même

temps, cependant, les activités pour la santé humaine (hors emploi public) ont accru leurs effectifs (+7 400 après +3 600).

Julien LOQUET, Jérôme DOMENS
(Dares).

[1] Insee, Enquête trimestrielle de conjoncture dans l'industrie – janvier 2010, *Informations rapides* n°29 (27 janvier 2010).

[2] Insee, Enquête mensuelle de conjoncture dans l'industrie du bâtiment – février 2010, *Informations rapides* n°48 (19 février 2010).

[3] Insee, Enquête trimestrielle de conjoncture dans les travaux publics – janvier 2010, *Informations rapides* n°28 (26 janvier 2010).

Encadré

LE CHAMP DES ESTIMATIONS D'EMPLOI DE L'INSEE

Les estimations d'emploi de l'Insee comptabilisent le nombre de personnes en emploi résidant en France. Il s'agit d'un emploi total (salarié et non salarié), exprimé en nombre de personnes, c'est-à-dire corrigé de la multiactivité de certains travailleurs.

Ces estimations d'emploi total sont publiées sur une base annuelle, dans la mesure où certaines composantes de l'emploi ne peuvent, à l'heure actuelle, être approchées que de manière annuelle.

Depuis de nombreuses années, l'Insee publie des **estimations trimestrielles d'emploi salarié dans les secteurs marchands non agricoles en France métropolitaine**. Depuis l'estimation du deuxième trimestre 2009, l'Insee utilise la nomenclature d'activité « NAF rev 2 ». Le champ des secteurs dits « essentiellement marchands » couvre 15 des 17 postes de la nomenclature d'activité française NAF (secteurs DE à MN et secteur RU). Il regroupe les activités les plus sensibles à la conjoncture et est presque équivalent au champ publié en ancienne NAF jusqu'au 14 août 2009.

Depuis septembre 2006, l'Insee a étendu son champ en publiant une estimation trimestrielle d'emplois salariés dans le secteur « concurrentiel » qui intègre en plus des secteurs précédents les **entreprises des secteurs non marchands**, en France métropolitaine. L'extension de champ permet de couvrir les secteurs de l'éducation, de la santé, et des administrations à l'exception de l'emploi public (environ 2 millions de salariés).

Les autres composantes de l'emploi restent pour l'instant estimées sur une base annuelle, au 31 décembre de chaque année : emploi dans les DOM, emploi public, emploi agricole, emploi non salarié.

Variations trimestrielles des effectifs salariés en milliers (1) (2) (valeurs CVS)

Secteurs d'activité en NA	2007				2008				2009				Effectifs en milliers au 31 déc. 2009
	T1	T2	T3	T4	T1	T2	T3	T4	T1	T2	T3	T4	
DE, C1-C5, FZ-LZ, MN, OQ, RU : Ensemble des secteurs concurrentiels (hors agriculture, emploi public des secteurs non marchands et activités extra-territoriales)	145,6	51,3	59,2	45,9	79,2	-57,6	-45,0	-106,0	-151,2	-93,3	-66,0	-11,5	17 719,0
DE, C1-C5, FZ-LZ, MN, RU : Ensemble des secteurs marchands (hors agriculture)	133,7	45,1	56,3	31,9	68,4	-64,8	-56,9	-120,2	-158,3	-99,1	-79,8	-20,4	15 849,2
DE, C1-C5 : Industrie	-7,5	-8,8	-14,8	-11,9	-11,1	-21,3	-18,7	-31,1	-43,7	-48,1	-46,4	-34,7	3 345,1
DE : Industries extractives, énergie, eau, gestion déchets et dépollution	2,1	0,0	-0,1	-0,1	-0,1	0,5	-2,6	1,3	2,8	-0,2	0,5	2,1	372,1
BZ : Industries extractives.....	-0,3	-0,3	-0,2	-0,1	0,3	0,0	-1,4	0,0	-0,3	-0,3	-0,2	-0,2	24,8
DZ : Prod. et distribution électricité, gaz, vapeur et air conditionné.....	1,0	-1,4	-1,7	-1,2	-1,5	0,0	0,3	-0,1	3,3	0,1	0,5	0,3	165,3
EZ : Production et distribution d'eau, assainissement, gestion déchets et dépollution.....	1,3	1,7	1,8	1,2	1,1	0,4	-1,4	1,3	-0,2	0,0	0,2	2,1	182,0
C1 : Fabric. denrées alimentaires, boissons et produits à base de tabac	0,1	-2,2	-0,7	-1,3	-0,3	-3,8	-2,4	-3,0	-2,7	0,6	-3,1	0,3	550,2
C2 : Cokéfaction et raffinage	0,0	-0,1	0,0	0,0	0,0	-0,1	0,0	0,0	-0,3	-0,1	-0,1	0,0	12,1
C3 : Fabrication d'équipements électriques, électroniques, informatiques ; fabrication de machines	-0,6	0,8	-1,5	0,8	-0,5	-2,6	-3,2	-4,8	-6,9	-9,8	-7,5	-7,1	484,4
CI : Fabrication de produits informatiques, électroniques et optiques.....	-0,1	-0,1	-1,8	-0,4	-0,9	-1,6	-1,9	-1,7	-2,6	-2,7	-2,5	-2,5	145,3
CJ : Fabrication d'équipements électriques.....	-0,2	0,3	-0,6	0,2	-0,2	-0,8	0,5	-0,9	-1,5	-3,1	-1,3	-1,3	124,5
CK : Fabrication de machines et équipements n.c.a.....	-0,4	0,7	1,0	1,0	0,6	-0,3	-1,8	-2,2	-2,8	-4,0	-3,7	-3,3	214,6
C4 : Fabrication de matériels de transport	-2,3	-2,4	-3,3	-3,2	-2,5	-2,4	-0,5	-1,9	-4,2	-4,4	-8,7	-5,9	359,2
C5 : Fabrication d'autres produits industriels	-6,7	-5,0	-9,1	-8,1	-7,7	-12,9	-10,0	-22,7	-32,3	-34,1	-27,5	-24,3	1 567,2
CB : Fabrication textiles, industries habillement, cuir et chaussure.....	-1,6	-2,1	-2,6	-2,4	-3,2	-3,2	-1,4	-3,7	-3,7	-3,4	-2,9	-3,4	121,6
CC : Travail du bois, industries du papier et imprimerie.....	-1,8	-1,4	-2,0	-1,3	-1,0	-2,4	-2,7	-4,3	-5,1	-4,3	-2,9	-2,6	220,5
CE : Industrie chimique.....	-1,8	-0,5	-0,6	-0,6	0,3	-0,9	-0,8	-1,6	-1,8	-2,3	-1,6	-1,3	154,6
CF : Industrie pharmaceutique.....	-0,1	0,3	0,1	-0,2	-0,7	0,7	-0,7	0,1	-0,3	-0,8	-0,2	-0,6	87,4
CG : Fabrication de produits en caoutchouc et plastique et autres produits minéraux non métalliques.....	-0,9	0,0	-1,2	-1,5	-2,1	-3,2	-3,2	-4,8	-5,9	-6,3	-4,4	-3,6	297,7
CH : Métallurgie et fabrication de produits métalliques sauf machines et équipements.....	0,3	-0,9	-1,2	-2,1	-2,5	-1,9	-0,9	-4,7	-8,7	-10,9	-11,3	-8,7	394,4
CM : Autres industries manufacturières ; réparation et installation de machines et d'équipements.....	-0,7	-0,4	-1,6	0,1	1,5	-2,0	-0,3	-3,7	-6,8	-6,1	-4,2	-4,1	291,1
FZ : Construction	16,9	13,8	16,1	12,0	7,9	5,1	3,9	-10,0	-10,8	-12,7	-14,4	-11,9	1 431,9
GA-LZ, MN, RU : Tertiaire marchand	124,2	40,1	54,9	31,8	71,6	-48,6	-42,1	-79,1	-103,8	-38,3	-19,0	26,3	11 072,2
GA : Commerce ; réparation d'automobiles et de motocycles	15,9	6,8	13,0	3,4	16,8	6,2	-8,4	-7,7	-16,9	-16,7	-17,7	1,0	2 987,7
45 : Commerce et réparation d'automobiles et de motocycles.....	-0,6	-0,2	0,3	0,2	0,7	-1,5	-1,3	-3,2	-2,6	-2,0	-3,0	0,0	378,4
46 : Commerce de gros, à l'exception des automobiles et des motocycles.....	0,1	2,5	1,4	3,8	4,4	-3,5	-0,6	-6,7	-7,4	-9,6	-9,0	-6,8	959,1
47 : Commerce de détail, à l'exception des automobiles et des motocycles.....	16,4	4,5	11,3	-0,5	11,6	11,2	-6,4	2,2	-6,9	-5,1	-5,7	7,9	1 650,2
HZ : Transports et entreposage	4,0	2,9	5,5	3,1	4,0	3,6	-0,1	-1,8	-10,6	-9,1	-9,0	-3,5	1 324,4
IZ : Hébergement et restauration	7,9	6,4	6,5	2,8	0,2	-3,8	-4,3	2,6	-5,2	1,0	-0,4	5,7	919,5
JZ : Information et communication	5,2	2,7	5,0	2,7	6,1	-1,3	1,6	-3,7	4,3	-11,2	-6,4	-6,3	666,4
JA : Édition, audiovisuel et diffusion.....	2,5	0,4	-0,6	2,0	-0,7	-0,4	0,4	-2,7	5,7	-5,3	-2,8	-4,1	200,0
JB : Télécommunications.....	-1,0	-1,9	2,6	-2,1	-3,3	-2,0	-0,8	-1,1	-1,0	-2,4	-1,3	0,1	159,2
JC : Activités informatiques et services d'information.....	3,7	4,2	3,0	2,8	10,2	1,1	2,0	0,1	-0,4	-3,5	-2,3	-2,2	307,2
KZ : Activités financières et d'assurance	8,0	5,6	3,6	5,5	-7,3	0,2	3,6	1,0	4,0	1,4	-2,8	0,5	825,1
LZ : Activités immobilières	4,1	3,2	1,8	1,8	-11,0	-11,6	-3,8	-2,7	-2,8	-2,4	-3,3	-0,4	207,6
MN : Activités scientifiques et techniques ; services administratif et de soutien	72,4	0,2	3,9	6,6	55,2	-44,0	-27,1	-79,0	-81,5	-1,0	20,6	23,4	2 779,6
MA : Activités juridiques, comptables, gestion, architecture, ingénierie, contrôle et analyses.....	9,3	8,3	7,3	8,1	13,8	2,5	8,9	-0,4	-2,2	-5,3	-3,3	0,3	862,1
MB : Recherche-développement scientifique.....	-0,2	1,7	0,2	-0,5	-0,5	-0,8	-0,7	1,0	0,2	1,6	0,2	0,9	155,3
MC : Autres activités spécialisées, scientifiques et techniques.....	-0,8	-0,1	1,3	0,6	1,6	3,0	-4,2	-0,9	-2,8	-3,2	-3,4	-0,3	235,7
NZ : Activités de services administratifs et de soutien.....	64,1	-9,8	-4,9	-1,6	40,4	-48,8	-31,1	-78,7	-76,7	5,9	27,1	22,5	1 526,5
dont : Intérim.....	55,8	-16,2	-7,2	-7,3	27,1	-49,2	-34,3	-78,9	-73,6	6,5	25,0	23,5	493,6
RU : Autres activités de services (hors activités extra-territoriales)	6,8	12,3	15,7	6,0	7,6	2,1	-3,6	12,3	4,9	-0,3	0,1	5,8	1 361,9
RZ : Arts, spectacles et activités récréatives.....	1,8	5,7	3,6	2,6	-0,3	-3,7	-4,6	-0,8	0,0	0,1	0,6	-1,5	257,6
SZ : Autres activités de services.....	-1,0	0,8	6,6	-1,4	4,0	2,6	-1,5	11,1	3,4	-1,6	-1,5	6,5	551,2
TZ : Activités des ménages en tant qu'employeurs, production de biens et services (usage propre).....	6,0	5,8	5,4	4,8	3,9	3,2	2,5	2,0	1,5	1,2	0,9	0,8	553,1
OQ : Administration publique, enseignement, santé humaine et action sociale	12,0	6,2	3,0	13,9	10,8	7,2	12,0	14,2	7,1	5,8	13,8	8,9	1 869,8
OZ : Administration publique.....	-1,3	-3,6	-1,4	-0,3	3,4	1,5	-0,4	7,6	-2,3	-0,5	2,2	-1,5	235,9
PZ : Enseignement.....	1,9	0,6	-1,3	3,7	3,7	0,0	3,0	-1,0	-0,2	0,7	0,7	-0,1	291,1
QA : Activités pour la santé humaine.....	4,0	3,2	2,0	4,1	1,3	1,8	3,5	3,0	-9,4	3,4	3,6	7,4	479,2
QB : Hébergement médico-social et social et action sociale sans hébergement.....	7,4	6,1	3,6	6,5	2,5	3,9	5,9	4,5	19,0	2,2	7,3	3,1	863,6

Sources : Dares, Insee, Pôle emploi.

(1) - Variations des effectifs atteints en fin de trimestre par rapport aux effectifs atteints en fin de période précédente.

(2) - Champ : ensemble des secteurs marchands (DE, C1-C5, FZ-LZ, MN, RU) et des entreprises et associations privées des secteurs non marchands (OQ), en France métropolitaine.

Variations des effectifs salariés en pourcentage (1) (2) (valeurs CVS)

Secteurs d'activité en NA	Variations trimestrielles												Variations annuelles			
	2007				2008				2009				2006	2007	2008	2009
	T1	T2	T3	T4	T1	T2	T3	T4	T1	T2	T3	T4				
DE, C1-C5, FZ-LZ, MN, OQ, RU : Ensemble des secteurs concurrentiels (hors agriculture, emploi public des secteurs non marchands et activités extra-territoriales).....	0,8	0,3	0,3	0,3	0,4	-0,3	-0,2	-0,6	-0,8	-0,5	-0,4	-0,1	1,3	1,7	-0,7	-1,8
DE, C1-C5, FZ-LZ, MN, RU : Ensemble des secteurs marchands (hors agriculture)	0,8	0,3	0,3	0,2	0,4	-0,4	-0,3	-0,7	-1,0	-0,6	-0,5	-0,1	1,2	1,7	-1,1	-2,2
DE, C1-C5 : Industrie.....	-0,2	-0,2	-0,4	-0,3	-0,3	-0,6	-0,5	-0,9	-1,2	-1,4	-1,4	-1,0	-1,6	-1,2	-2,3	-4,9
DE : Industries extractives, énergie, eau, gestion déchets et dépollution	0,6	0,0	0,0	0,0	0,0	0,1	-0,7	0,3	0,8	-0,1	0,1	0,6	0,2	0,5	-0,3	1,4
BZ : Industries extractives	-0,9	-1,0	-0,8	-0,5	1,2	0,1	-5,2	-0,1	-1,2	-1,1	-0,9	-0,8	-2,8	-3,1	-4,0	-3,9
DZ : Prod. et distribution électricité, gaz, vapeur et air conditionné.....	0,6	-0,8	-1,0	-0,7	-0,9	0,0	0,2	0,0	2,0	0,1	0,3	0,2	-1,2	-1,9	-0,8	2,5
EZ : Production et distribution d'eau, assainissement, gestion déchets et dépollution	0,8	1,0	1,0	0,7	0,6	0,2	-0,8	0,7	-0,1	0,0	0,1	1,2	2,1	3,5	0,8	1,1
C1 : Fabric. denrées alimentaires, boissons et produits à base de tabac	0,0	-0,4	-0,1	-0,2	-0,1	-0,7	-0,4	-0,5	-0,5	0,1	-0,6	0,1	-1,2	-0,7	-1,7	-0,9
C2 : Cokéfaction et raffinage	0,1	-0,6	-0,3	-0,3	0,1	-0,5	-0,3	0,2	-2,6	-1,1	-0,8	0,1	-2,1	-1,0	-0,5	-4,4
C3 : Fabrication d'équipements électriques, électroniques, informatiques ; fabrication de machines.....	-0,1	0,2	-0,3	0,2	-0,1	-0,5	-0,6	-0,9	-1,3	-1,9	-1,5	-1,4	-0,9	-0,1	-2,1	-6,1
CI : Fabrication de produits informatiques, électroniques et optiques	0,0	-0,1	-1,1	-0,3	-0,5	-1,0	-1,2	-1,1	-1,7	-1,8	-1,7	-1,7	-0,3	-1,5	-3,7	-6,6
CJ : Fabrication d'équipements électriques.....	-0,1	0,2	-0,5	0,2	-0,2	-0,6	0,3	-0,7	-1,1	-2,4	-1,0	-1,0	-1,3	-0,2	-1,1	-5,4
CK : Fabrication de machines et équipements n.c.a.	-0,2	0,3	0,4	0,4	0,3	-0,1	-0,8	-1,0	-1,2	-1,8	-1,7	-1,5	-1,1	1,0	-1,6	-6,1
C4 : Fabrication de matériels de transport	-0,6	-0,6	-0,8	-0,8	-0,7	-0,6	-0,1	-0,5	-1,1	-1,2	-2,3	-1,6	-2,0	-2,8	-1,9	-6,1
C5 : Fabrication d'autres produits industriels.....	-0,4	-0,3	-0,5	-0,5	-0,4	-0,7	-0,6	-1,3	-1,9	-2,1	-1,7	-1,5	-2,3	-1,6	-3,1	-7,0
CB : Fabrication textiles, industries habillement, cuir et chaussure.....	-1,0	-1,4	-1,7	-1,6	-2,2	-2,2	-1,0	-2,7	-2,7	-2,6	-2,3	-2,7	-6,5	-5,6	-7,8	-10,0
CC : Travail du bois, industries du papier et imprimerie	-0,7	-0,5	-0,8	-0,5	-0,4	-1,0	-1,1	-1,8	-2,2	-1,9	-1,3	-1,2	-3,3	-2,6	-4,2	-6,4
CE : Industrie chimique.....	-1,1	-0,3	-0,4	-0,4	0,2	-0,6	-0,5	-1,0	-1,1	-1,4	-1,0	-0,8	-3,5	-2,1	-1,9	-4,3
CF : Industrie pharmaceutique	-0,1	0,3	0,1	-0,3	-0,8	0,8	-0,8	0,1	-0,4	-0,9	-0,2	-0,7	1,7	0,1	-0,6	-2,1
CG : Fabrication de produits en caoutchouc et plastique et autres produits minéraux non métalliques.....	-0,3	0,0	-0,4	-0,5	-0,6	-1,0	-1,0	-1,5	-1,8	-2,0	-1,4	-1,2	-2,2	-1,1	-4,0	-6,3
CH : Métallurgie et fabrication de produits métalliques sauf machines et équipements	0,1	-0,2	-0,3	-0,5	-0,6	-0,4	-0,2	-1,1	-2,0	-2,6	-2,7	-2,2	-0,2	-0,9	-2,3	-9,1
CM : Autres industries manufacturières ; réparation et installation de machines et d'équipements	-0,2	-0,1	-0,5	0,0	0,5	-0,6	-0,1	-1,2	-2,2	-2,0	-1,4	-1,4	-2,8	-0,8	-1,4	-6,8
FZ : Construction.....	1,2	1,0	1,1	0,8	0,5	0,3	0,3	-0,7	-0,7	-0,9	-1,0	-0,8	4,4	4,2	0,5	-3,4
GZ-LZ, MN, RU : Tertiaire marchand.....	1,1	0,4	0,5	0,3	0,6	-0,4	-0,4	-0,7	-0,9	-0,3	-0,2	0,2	1,8	2,3	-0,9	-1,2
GZ : Commerce ; réparation d'automobiles et de motocycles	0,5	0,2	0,4	0,1	0,6	0,2	-0,3	-0,3	-0,6	-0,6	-0,6	0,0	0,6	1,3	0,2	-1,7
45 : Commerce et réparation d'automobiles et de motocycles..	-0,1	0,0	0,1	0,0	0,2	-0,4	-0,3	-0,8	-0,7	-0,5	-0,8	0,0	0,0	-0,1	-1,4	-2,0
46 : Commerce de gros, à l'exception des automobiles et des motocycles	0,0	0,3	0,1	0,4	0,4	-0,3	-0,1	-0,7	-0,7	-1,0	-0,9	-0,7	-0,4	0,8	-0,6	-3,3
47 : Commerce de détail, à l'exception des automobiles et des motocycles	1,0	0,3	0,7	0,0	0,7	0,7	-0,4	0,1	-0,4	-0,3	-0,3	0,5	1,4	2,0	1,1	-0,6
HZ : Transports et entreposage.....	0,3	0,2	0,4	0,2	0,3	0,3	0,0	-0,1	-0,8	-0,7	-0,7	-0,3	-0,3	1,2	0,4	-2,4
IZ : Hébergement et restauration.....	0,9	0,7	0,7	0,3	0,0	-0,4	-0,5	0,3	-0,6	0,1	0,0	0,6	2,4	2,6	-0,6	0,1
JZ : Information et communication	0,8	0,4	0,7	0,4	0,9	-0,2	0,2	-0,5	0,6	-1,6	-0,9	-0,9	2,2	2,3	0,4	-2,9
JA : Édition, audiovisuel et diffusion	1,2	0,2	-0,3	1,0	-0,3	-0,2	0,2	-1,3	2,8	-2,5	-1,4	-2,0	1,7	2,1	-1,6	-3,2
JB : Télécommunications	-0,6	-1,1	1,5	-1,2	-1,9	-1,2	-0,5	-0,7	-0,6	-1,5	-0,8	0,0	-2,2	-1,4	-4,3	-2,8
JC : Activités informatiques et services d'information	1,3	1,4	1,0	0,9	3,4	0,4	0,6	0,0	-0,1	-1,1	-0,7	-0,7	5,4	4,8	4,4	-2,7
KZ : Activités financières et d'assurance.....	1,0	0,7	0,4	0,7	-0,9	0,0	0,4	0,1	0,5	0,2	-0,3	0,1	1,5	2,8	-0,3	0,4
LZ : Activités immobilières	1,8	1,3	0,8	0,7	-4,5	-4,9	-1,7	-1,2	-1,3	-1,1	-1,6	-0,2	3,2	4,7	11,9	-4,1
MN : Activités scientifiques et techniques ; services administratif et de soutien.....	2,6	0,0	0,1	0,2	1,9	-1,5	-0,9	-2,7	-2,9	0,0	0,8	0,9	2,9	2,9	-3,3	-1,4
MA : Activités juridiques, comptables, gestion, architecture, ingénierie, contrôle et analyses.....	1,1	1,0	0,9	1,0	1,6	0,3	1,0	0,0	-0,2	-0,6	-0,4	0,0	4,0	4,0	2,9	-1,2
MB : Recherche-développement scientifique.....	-0,1	1,1	0,1	-0,3	-0,3	-0,5	-0,5	0,7	0,1	1,0	0,1	0,6	3,3	0,8	-0,7	1,9
MC : Autres activités spécialisées, scientifiques et techniques ..	-0,3	0,0	0,5	0,2	0,6	1,2	-1,7	-0,4	-1,1	-1,3	-1,4	-0,1	-3,2	0,4	-0,2	-3,9
NZ : Activités de services administratifs et de soutien.....	4,0	-0,6	-0,3	-0,1	2,4	-2,9	-1,9	-4,8	-5,0	0,4	1,8	1,5	3,3	3,0	-7,1	-1,4
dont : Intérim.....	9,0	-2,4	-1,1	-1,1	4,2	-7,3	-5,5	-13,4	-14,4	1,5	5,6	5,0	2,7	4,0	-20,9	-3,6
RU : Autres activités de services (hors activités extra-territoriales).....	0,5	0,9	1,2	0,5	0,6	0,2	-0,3	0,9	0,4	0,0	0,0	0,4	3,5	3,1	1,4	0,8
RZ : Arts, spectacles et activités récréatives.....	0,7	2,2	1,4	1,0	-0,1	-1,4	-1,7	-0,3	0,0	0,0	0,2	-0,6	2,9	5,4	-3,5	-0,3
SZ : Autres activités de services.....	-0,2	0,1	1,3	-0,3	0,8	0,5	-0,3	2,1	0,6	-0,3	-0,3	1,2	2,5	1,0	3,1	1,3
TZ : Activités des ménages en tant qu'employeurs, production de biens et services (usage propre)	1,2	1,1	1,0	0,9	0,7	0,6	0,5	0,4	0,3	0,2	0,2	0,2	4,8	4,3	2,2	0,8
OQ : Administration publique, enseignement, santé humaine et action sociale	0,7	0,4	0,2	0,8	0,6	0,4	0,7	0,8	0,4	0,3	0,7	0,5	2,0	2,0	2,5	1,9
OZ : Administration publique	-0,6	-1,6	-0,6	-0,1	1,5	0,6	-0,2	3,3	-1,0	-0,2	0,9	-0,6	-1,6	-2,8	5,4	-0,9
PZ : Enseignement.....	0,7	0,2	-0,5	1,3	1,3	0,0	1,0	-0,3	-0,1	0,2	0,3	0,0	2,9	1,7	2,0	0,4
QA : Activités pour la santé humaine.....	0,9	0,7	0,4	0,9	0,3	0,4	0,7	0,6	-2,0	0,7	0,8	1,6	2,6	3,0	2,1	1,1
QB : Hébergement médico-social et social et action sociale sans hébergement	0,9	0,8	0,4	0,8	0,3	0,5	0,7	0,5	2,3	0,3	0,9	0,4	2,6	3,0	2,1	3,8

Sources :
Dares,
Insee,
Pôle emploi.

(1) - Variations des effectifs atteints en fin de trimestre par rapport aux effectifs atteints en fin de période précédente.

(2) - Champ : ensemble des secteurs marchands (DE, C1-C5, FZ-LZ, MN, RU) et des entreprises et associations privées des secteurs non marchands (OQ), en France métropolitaine.

Variations de l'emploi par secteur avant et après réaffectation des intérimaires
à leur secteur utilisateur (1) (valeurs CVS)

Secteurs d'activité en NA	Emploi hors intérim							Emploi y compris intérim (2)						
	en milliers				en %	en %	Effectif au 31 déc. 2009	en milliers				en %	en %	Effectif au 31 déc. 2009
	2009				2009	2009		2009				2009	2009	
	T1	T2	T3	T4	T4	GA (3)	T1	T2	T3	T4	T4	GA (3)		
DE, C1-C5 : Industrie	-43,7	-48,1	-46,4	-34,7	-1,0	-4,9	3 345,1	-87,6	-41,7	-33,2	-18,8	-0,5	-4,9	3 546,3
DE : Industries extractives, énergie, eau, gestion déchets et dépollution	2,8	-0,2	0,5	2,1	0,6	1,4	372,0	2,0	-0,9	1,0	2,3	0,6	1,1	389,1
C1 : Fabric. denrées alimentaires, boissons et produits à base de tabac	-2,7	0,6	-3,1	0,3	0,1	-0,9	550,2	-5,3	3,1	-3,6	-0,3	0,0	-1,0	592,4
C2 : Cokéfaction et raffinage	-0,3	-0,1	-0,1	0,0	0,1	-4,4	12,0	-0,4	-0,2	-0,2	0,0	0,0	-5,5	12,4
C3 : Fabrication d'équipements électriques, électroniques, informatiques ; fabrication de machines	-6,9	-9,8	-7,5	-7,1	-1,4	-6,1	484,4	-17,0	-12,0	-5,2	-4,0	-0,8	-7,0	510,1
C4 : Fabrication de matériels de transport	-4,2	-4,4	-8,7	-5,9	-1,6	-6,1	359,2	-9,9	-3,0	-5,6	-3,0	-0,8	-5,3	381,8
C5 : Fabrication d'autres produits industriels	-32,3	-34,1	-27,5	-24,3	-1,5	-7,0	1 567,2	-57,0	-28,7	-19,6	-13,8	-0,8	-6,7	1 660,4
FZ : Construction	-10,8	-12,7	-14,4	-11,9	-0,8	-3,4	1 431,9	-20,8	-13,7	-11,5	-10,6	-0,7	-3,5	1 544,4
GZ-LZ, MN, RU : Tertiaire marchand (hors intérim)	-30,2	-44,8	-43,9	2,8	0,0	-1,1	10 578,6	-49,5	-43,5	-35,4	8,1	0,1	-1,1	10 744,8
GZ : Commerce ; réparation d'automobiles et de motos	-16,9	-16,7	-17,7	1,0	0,0	-1,7	2 987,7	-23,6	-14,8	-13,4	1,9	0,1	-1,6	3 035,9
HZ : Transports et entreposage	-10,6	-9,1	-9,0	-3,5	-0,3	-2,4	1 324,4	-15,6	-8,3	-5,8	-1,3	-0,1	-2,2	1 373,0
IZ : Hébergement et restauration	-5,2	1,0	-0,4	5,7	0,6	0,1	919,5	-6,2	1,5	0,1	6,0	0,6	0,2	927,3
JZ : Information et communication	4,3	-11,2	-6,4	-6,2	-0,9	-2,9	666,4	3,8	-11,4	-6,7	-6,0	-0,9	-2,9	672,9
KZ : Activités financières et d'assurance	4,0	1,4	-2,8	0,5	0,1	0,4	825,1	3,4	1,7	-2,8	0,7	0,1	0,4	834,1
LZ : Activités immobilières	-2,8	-2,4	-3,3	-0,4	-0,2	-4,1	207,6	-2,9	-2,7	-3,3	-0,4	-0,2	-4,3	210,0
MN : Activités scientifiques et techniques ; services administratifs et de soutien hors intérim)	-8,0	-7,5	-4,3	-0,1	0,0	-0,9	2 286,0	-12,3	-9,0	-3,6	0,8	0,0	-1,0	2 323,8
RU : Autres activités de services (hors activités extra-territoriales)	4,9	-0,3	0,1	5,8	0,4	0,8	1 361,9	4,0	-0,4	0,1	6,5	0,5	0,7	1 367,8
OQ : Administration publique, enseignement, santé humaine et action sociale ...	7,1	5,8	13,8	8,9	0,5	1,9	1 869,8	6,9	5,6	14,3	9,5	0,5	2,0	1 880,7

Sources :
Dares,
Insee,
Pôle emploi.

(1) - Champ : ensemble des secteurs marchands (DE, C1-C5, FZ-LZ, MN, RU) et des entreprises et associations privées des secteurs non marchands (OQ), en France métropolitaine.

(2) Dans cette partie du tableau, les intérimaires sont affectés au secteur utilisateur qui les emploie.

(3) Glissement annuel : taux de croissance entre le quatrième trimestre 2008 et le quatrième trimestre 2009.

**PREMIÈRES INFORMATIONS et PREMIÈRES SYNTHÈSES sont éditées
par le Ministère de l'économie, de l'industrie et de l'emploi
et le Ministère du travail, des relations sociales, de la famille, de la solidarité et de la ville
Direction de l'animation de la recherche, des études et des statistiques (DARES),
39-43, quai André Citroën, 75902 Paris Cedex 15. www.travail.gouv.fr (Rubrique Études, Recherche, Statistique de la DARES).
Directeur de la publication : Antoine Magnier.**

Téléphone Publications : 01.44.38.22.(60 ou 61) Documentation : 01.44.38.23.(12 ou 14) / Télécopie : 01.44.38.24.43

Réponse à la demande : dares.communication@dares.travail.gouv.fr

Rédactrice en chef : Alice Guerber-Cahuzac.

Secrétariat de rédaction : Evelyn Ferreira et Francine Tabaton.

Maquettistes : Guy Barbut, Thierry Duret, Bruno Pezzali.

Conception graphique : Ministère de l'économie, de l'industrie et de l'emploi
et Ministère du travail, des relations sociales, de la famille, de la solidarité et de la ville.

Impression : Ateliers Modernes d'Impression, 19, rue Latérale, 92404 Courbevoie.

Abonnements : dares.communication@dares.travail.gouv.fr Publicité : Ministère de l'économie, de l'industrie et de l'emploi
et Ministère du travail, des relations sociales, de la famille, de la solidarité et de la ville.

Dépôt légal : à parution. Numéro de commission paritaire : 3124 AD. ISSN 1253 - 1545.



NOTE DE MÉTHODE

Les sources des estimations trimestrielles

Les informations trimestrielles sur l'emploi salarié proviennent, en quasi-totalité, de trois sources :

- l'enquête sur l'activité et les conditions d'emploi de la main-d'œuvre (**Acemo**) réalisée par la Dares (Ministère du travail) ;
- la statistique établie par **Pôle emploi** à partir des réponses des établissements affiliés au régime d'Assurance chômage ;
- la statistique établie par les **Urssaf** à partir des réponses des établissements versant des cotisations sociales. La source Urssaf est utilisée depuis le 4^{ème} trimestre 1999.

La source Acemo, disponible plus rapidement, est utilisée pour l'**estimation provisoire** d'emploi salarié. Les séries sont ensuite **révisées** à partir des données des Urssaf, seule source couvrant la totalité des établissements, alors que les sources Acemo et Pôle emploi ne couvrent que les établissements de 10 salariés et plus. Ces deux sources, même si elles ne sont pas utilisées pour l'estimation révisée proprement dite, sont mobilisées en tant que sources de comparaison, afin de détecter d'éventuelles anomalies.

Ce sont sur les séries révisées que porte la présente publication.

L'Insee interroge également directement certaines **grandes entreprises nationales** sur l'évolution de leurs effectifs : La Poste, France Télécom, EDF, GDF, SNCF et RATP.

En ce qui concerne l'**emploi intérimaire**, l'indicateur utilisé consiste en une moyenne sur les cinq derniers jours ouvrés du trimestre du nombre de missions d'intérim en cours chaque jour. Cet indicateur est élaboré par la Dares à partir des déclarations mensuelles des entreprises de travail temporaire adressées à Pôle emploi. Pour les résultats provisoires, l'estimation de la Dares concernant le dernier mois du trimestre n'est pas encore disponible : l'évolution trimestrielle de l'emploi intérimaire est donc calculée en chaînant l'évolution estimée par la Dares pour les deux premiers mois et l'évolution estimée par Pôle emploi pour le dernier mois du trimestre.

Certaines composantes de l'emploi marchand n'étant pas connues en trimestriel, on utilise transitoirement des estimations d'évolution d'emploi issues de modèles de prévision : établissements publics de recherche (CNRS, ...) et salariés des particuliers employeurs.

La méthode

La méthode d'estimation trimestrielle des effectifs salariés comporte deux étapes.

Pour les **trimestres de l'année en cours**, les estimations trimestrielles sont fondées sur les évolutions de l'emploi dans les sources décrites précédemment.

Les séries sont corrigées des variations saisonnières. Les estimations au niveau détaillé (A38) sont calées sur le total agrégé correspondant (A17).

Tous les établissements, y compris ceux qui se créent au cours du trimestre, sont pris en compte, sans distinction de taille. En effet, la source Urssaf couvre tous les établissements, ce qui n'est pas le cas des sources Acemo et Pôle emploi, qui ne couvrent que les établissements de plus de dix salariés.

Pour les **années écoulées**, les séries trimestrielles sont calées sur les estimations annuelles : on s'assure que le niveau d'emploi au 31 décembre est bien égal à celui de ces estimations annuelles. Ces dernières sont en effet par nature plus fiables puisqu'elles couvrent un champ plus large, bénéficient d'un temps de traitement des données plus long, et font l'objet d'une expertise locale approfondie dans les directions régionales de l'Insee.

Depuis septembre 2009, les estimations annuelles sont estimées avec le dispositif Estel (Estimations d'emploi localisé) par département, région, statut et secteur d'activité à partir de deux sources principales : les Déclarations Annuelles de Données Sociales (DADS) dites « grand format » car elles incluent les effectifs de la fonction publique d'État et les salariés des particuliers employeurs, auxquelles on ajoute les effectifs des non-salariés. Les estimations calculées par Estel sont corrigées de la multiactivité et correspondent à un concept d'emploi au sens du Bureau International du Travail (BIT). Ainsi, toute personne ayant effectué un travail déclaré au cours de la dernière semaine de l'année est comptabilisée dans le niveau d'emploi.

La série d'emploi dans les secteurs non marchands privés n'est elle pas calée sur le niveau d'emploi donné par Estel. Seule la multiactivité entre emplois salariés du privé est traitée, mais pas la multiactivité public-privé et salarié-non salarié.

Les versions et révisions des séries

Pour un même trimestre, plusieurs estimations successives sont effectuées.

Au **deuxième mois suivant la fin du trimestre**, une estimation "provisoire" s'appuie sur un premier traitement de l'enquête Acemo, seule source disponible. Les estimations "provisaires", plus fragiles, ne sont publiées qu'au niveau des grands regroupements sectoriels : industrie, construction, tertiaire et ensemble des secteurs DE à MN et RU. Elles ne concernent que les secteurs marchands.

Au **troisième mois suivant la fin du trimestre**, une nouvelle estimation est réalisée à partir de la source Urssaf. Cette estimation est révisée une nouvelle fois au deuxième mois après la fin du trimestre suivant, à partir de la même source.

Enfin, un ajustement des résultats trimestriels est effectué lorsque l'on dispose de nouvelles estimations annuelles. Ces dernières concernent à chaque fois les deux dernières années. Les ajustements des résultats trimestriels ont lieu chaque année :

- en **septembre**, pour intégrer les informations statistiques nouvelles des estimations annuelles. Les coefficients de correction des variations saisonnières sont révisés à cette date ;
- en **mars**, suite à l'expertise des données par les Directions Régionales de l'Insee. Les coefficients de correction des variations saisonnières sont aussi révisés à cette date.

PREMIÈRES INFORMATIONS et PREMIÈRES SYNTHÈSES pour l'année 2010

2010-001	<i>Premières Synthèses</i>	Parcours professionnels et état de santé.
2010-002	<i>Premières Informations</i>	Les heures supplémentaires au 3 ^{ème} trimestre 2009 - Résultats de l'enquête trimestrielle - Activité et conditions d'emploi de la main-d'œuvre.
2010-003	<i>Premières Informations</i>	Les sortants des listes de demandeurs d'emploi inscrits à pôle emploi, en juin 2009.
2010-004	<i>Premières Informations</i>	Conjoncture de l'emploi et du chômage au troisième trimestre 2009 - La reprise de l'activité se confirme, mais l'emploi continue de se contracter.
2010-005	<i>Premières Informations</i>	Demandeurs d'emploi inscrits et offres collectées par Pôle emploi en décembre 2009.
2010-006	<i>Premières Informations</i>	Activité et conditions d'emploi de la main-d'œuvre au quatrième trimestre 2009 - Résultats provisoires.
2010-007	<i>Premières Synthèses</i>	Les salariés français descendant d'immigrés : salaires et profil socioprofessionnel dans les entreprises de 10 salariés ou plus en 2006.
2010-008	<i>Premières Synthèses</i>	Les pratiques de rémunération des entreprises en 2007 : des formules hybrides tant pour les cadres que les non cadres.
2010-009	<i>Premières Informations</i>	Demandeurs d'emploi inscrits et offres collectées par Pôle emploi en janvier 2010.
2010-010	<i>Premières Synthèses</i>	La VAE en 2008 au ministère chargé de l'emploi : le nombre de titres délivrés se stabilise.
2010-011	<i>Premières Synthèses</i>	Interruptions de carrière professionnelle et salaires des hommes et des femmes en 2006.
2010-012	<i>Premières Informations</i>	L'emploi salarié au quatrième trimestre 2009.