

Ministère de l'Économie, de l'Industrie et de l'Emploi  
Ministère du Travail, des Relations sociales de la Famille et de la Solidarité

**DARES** Direction de l'animation de la recherche,  
des études et des statistiques

## **LE MARCHÉ DU TRAVAIL EN FEVRIER 2008 (Données CVS)**

### ***Fin février 2008, 1 896 800 demandeurs d'emploi sont inscrits en catégorie 1***

Le nombre de demandeurs d'emploi inscrits en catégorie 1 est en baisse de 0,7 % (-13 700) au mois de février en données corrigées des variations saisonnières (-0,8 % pour les hommes et -0,7 % pour les femmes). Sur un an, le nombre de demandeurs d'emploi de catégorie 1 décroît de 8,2 % (-8,8 % pour les hommes et -7,6 % pour les femmes).

Le nombre de demandeurs d'emploi de moins de 25 ans inscrits en catégorie 1 diminue de 0,1 % au mois de février et celui des demandeurs d'emploi âgés de 25 à 49 ans de 0,8 % (respectivement de -8,5 % et -8,1 % sur un an). Le nombre de demandeurs d'emploi de 50 ans ou plus décroît de 0,9 % au mois de février (-8,4 % sur un an).

Le nombre de demandeurs d'emploi de catégorie 1+6 baisse de 0,2 % au mois de février (sont inscrits en catégorie 6 les demandeurs d'emploi ayant exercé une activité occasionnelle ou réduite de plus de 78 heures dans le mois).

En février, le nombre de chômeurs de longue durée de catégorie 1, inscrits depuis au moins un an à l'ANPE, diminue de 1,0 %. Parmi eux, le nombre de chômeurs inscrits depuis un à deux ans baisse de 0,4 % et le nombre de ceux inscrits depuis deux à trois ans de 2,4 %.

### ***Fin février, 2 006 300 demandeurs d'emploi sont inscrits en catégories 1, 2, 3 hors activité réduite***

Le nombre de demandeurs d'emploi de catégories 1, 2, 3 n'ayant pas exercé d'activité réduite au cours du mois baisse de 1,2 % (-23 400) en février (il s'agit de l'ensemble des demandeurs d'emploi à la recherche d'un emploi, immédiatement disponibles et n'ayant pas travaillé au cours du mois). Sur un an, ce nombre décroît de 9,6 %.

Le nombre de demandeurs d'emploi de catégories 1, 2, 3, 6, 7, 8 (y compris ceux qui ont exercé une activité réduite) diminue de 0,4 % en février. Sur un an, ce nombre recule de 7,1 %.

### ***Entrées et sorties de l'ANPE en catégorie 1 au cours des trois derniers mois***

Le nombre des inscriptions en catégorie 1 enregistrées à l'ANPE au cours des trois derniers mois augmente de 2,5 % par rapport aux trois mois précédents. Les entrées faisant suite à un licenciement économique sont en baisse (-3,1 %), de même que celles faisant suite à un licenciement pour un motif autre qu'économique (-0,3 %). Les entrées consécutives à une fin de contrat à durée déterminée, celles concluant une fin de mission d'intérim ainsi que le nombre de premières entrées augmentent (respectivement +3,4 %, +3,3 % et +8,1 %).

Les sorties de l'ANPE au cours des trois derniers mois baissent de 1,2 % par rapport aux trois mois précédents. Les sorties pour reprises d'emploi déclarées diminuent (-1,0 %), alors que celles pour entrées en stage augmentent (+0,1 %).

*La publication des chiffres du marché du travail du mois de mars 2008  
aura lieu le mardi 29 avril 2008 - 19 heures.*

# Première Synthèses

## Informations

### LE MARCHE DU TRAVAIL EN FEVRIER 2008

Unité : milliers

Données CVS	Février 2007	Janvier 2008	Février 2008	Variation sur un mois	Variation sur un an
Demandes d'emploi en fin de mois (DEFM)					
Demandes de catégorie 1.....	2 066,1	1 910,5	<b>1 896,8</b>	- 0,7%	- 8,2%
Demandes de catégorie 1+ 6.....	2 520,6	2 379,2	<b>2 373,4</b>	- 0,2%	- 5,8%
Demandes de catégories 1 à 3 hors activité réduite	2 219,4	2 029,7	<b>2 006,3</b>	- 1,2%	- 9,6%
Demandes de catégories 1, 2, 3, 6, 7, 8.....	3 324,4	3 103,1	<b>3 089,7</b>	- 0,4%	- 7,1%

Sources DEFM : ANPE, Dares. Les variations sont exprimées en pourcentage. Calculs des cvs : Dares.

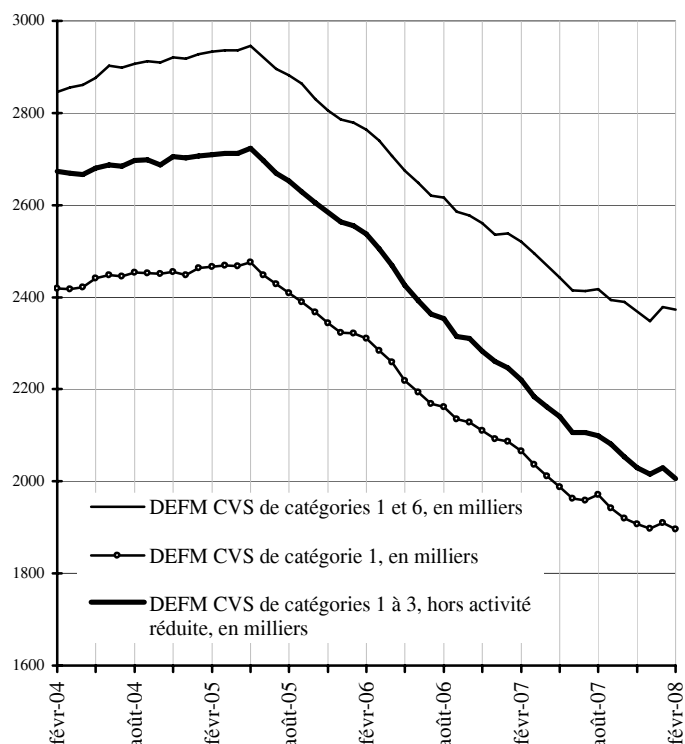
Ces statistiques concernent les demandeurs d'emploi inscrits dans les fichiers de l'Agence nationale pour l'emploi.

Les demandeurs d'emploi de catégorie 1 sont les personnes inscrites à l'ANPE déclarant être à la recherche d'un emploi à temps plein et à durée indéterminée, ayant éventuellement exercé une activité occasionnelle ou réduite d'au plus 78 heures dans le mois.

L'ensemble des demandeurs d'emploi des catégories 1 et 6 recouvre toutes les personnes inscrites à l'ANPE en fin de mois, déclarant être à la recherche d'un emploi à temps plein et à durée indéterminée, y compris celles qui ont exercé une activité réduite de plus de 78 heures au cours du mois (catégorie 6).

Les demandeurs d'emploi de catégories 1 à 3, hors activité réduite, recouvrent les personnes inscrites à l'ANPE n'ayant exercé aucune activité réduite dans le mois et qui recherchent un emploi à durée indéterminée à temps plein, ou à durée indéterminée à temps partiel, ou à durée déterminée temporaire ou saisonnier.

L'ensemble des demandeurs d'emploi des catégories 1, 2, 3, 6, 7, 8 recouvrent toutes les personnes inscrites à l'ANPE en fin de mois, à la recherche d'un emploi et ayant éventuellement exercé une activité réduite.



NB : Les séries relatives aux flux (entrées et sorties des listes de l'ANPE, offres d'emploi) intègrent des nouvelles estimations des coefficients de correction des variations saisonnières et des jours ouvrables. Les corrections des variations saisonnières des séries de chômage de longue durée ont également été mises à jour. Les coefficients ont été appliqués de façon rétrospective depuis le mois d'avril 2001.

Les nouvelles séries sont disponibles à l'adresse suivante : <http://www.travail.gouv.fr>

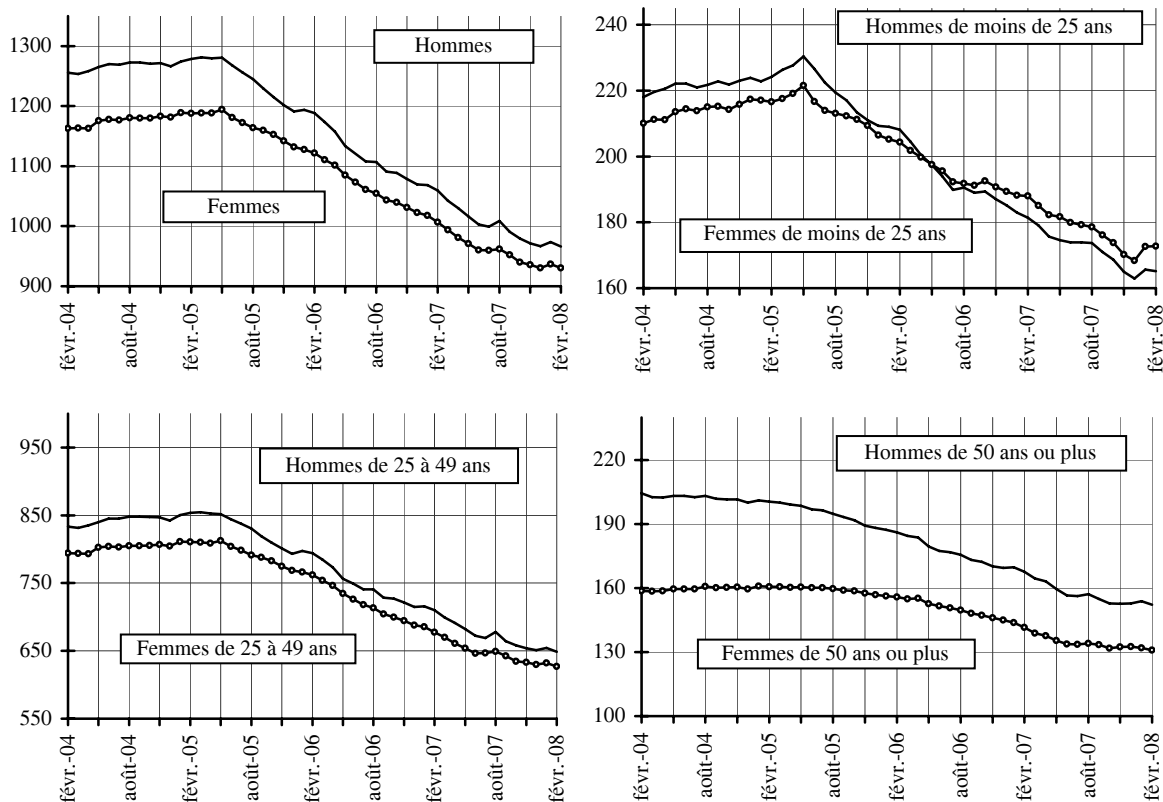
# Demandes d'emploi de catégorie 1

Unité : milliers

Par sexe et âge	Février 2007	Janvier 2008	Février 2008	Variation sur un mois	Variation sur un an
<b>Données CVS</b>					
<b>Ensemble</b> .....	2 066,1	1 910,5	<b>1 896,8</b>	-0,7	-8,2
Hommes de moins de 25 ans.....	181,4	165,6	<b>165,2</b>	-0,2	-8,9
Femmes de moins de 25 ans.....	188,0	172,6	<b>172,7</b>	0,1	-8,1
Hommes de 25 à 49 ans.....	710,2	654,3	<b>648,8</b>	-0,8	-8,6
Femmes de 25 à 49 ans.....	677,4	632,2	<b>627,0</b>	-0,8	-7,4
Hommes de 50 ans ou plus.....	167,6	153,8	<b>152,2</b>	-1,0	-9,2
Femmes de 50 ans ou plus.....	141,5	132,0	<b>130,9</b>	-0,8	-7,5
Moins de 25 ans.....	369,4	338,2	<b>337,9</b>	-0,1	-8,5
25 à 49 ans.....	1 387,6	1 286,5	<b>1 275,8</b>	-0,8	-8,1
50 ans ou plus.....	309,1	285,8	<b>283,1</b>	-0,9	-8,4
Hommes.....	1 059,2	973,7	<b>966,2</b>	-0,8	-8,8
Femmes.....	1 006,9	936,8	<b>930,6</b>	-0,7	-7,6
<b>Données brutes</b>					
<b>Ensemble</b> .....	2 139,9	2 007,8	<b>1 964,4</b>	/	-8,2
Hommes de moins de 25 ans.....	181,4	170,1	<b>165,1</b>	/	-8,9
Femmes de moins de 25 ans.....	180,5	169,2	<b>165,8</b>	/	-8,1
Hommes de 25 à 49 ans.....	748,3	700,2	<b>683,6</b>	/	-8,6
Femmes de 25 à 49 ans.....	698,6	658,3	<b>646,7</b>	/	-7,4
Hommes de 50 ans ou plus.....	179,7	167,5	<b>163,1</b>	/	-9,2
Femmes de 50 ans ou plus.....	151,4	142,6	<b>140,0</b>	/	-7,5

Sources : ANPE, Dares. Les variations sont exprimées en pourcentage. Calculs des cvs : Dares.

## DEFM 1, données CVS, en milliers



## Chômeurs de longue durée de catégorie 1

Unité : milliers

Par ancienneté d'inscription	Février 2007	Janvier 2008	Février 2008	Variation sur un mois	Variation sur un an
<b>Données CVS</b>					
<b>Ensemble des chômeurs de longue durée.....</b>	596,1	491,0	<b>486,1</b>	- 1,0	- 18,5
Ancienneté de 1 an à moins de 2 ans.....	338,7	281,3	<b>280,1</b>	- 0,4	- 17,3
Ancienneté de 2 ans à moins de 3 ans.....	133,7	102,1	<b>99,7</b>	- 2,4	- 25,4
Ancienneté de 3 ans ou plus.....	123,7	107,6	<b>106,3</b>	- 1,2	- 14,1
Part dans l'ensemble des demandes d'emploi de catégorie 1 (%) .....	28,9	25,7	<b>25,6</b>	- 0,1 pt	- 3,3 pt
<b>Données brutes</b>					
<b>Ensemble des chômeurs de longue durée.....</b>	609,4	507,2	<b>496,9</b>	/	- 18,5
Ancienneté de 1 an à moins de 2 ans.....	346,9	292,3	<b>286,8</b>	/	- 17,3
Ancienneté de 2 ans à moins de 3 ans.....	136,6	104,9	<b>101,9</b>	/	- 25,4
Ancienneté de 3 ans ou plus.....	125,9	110,0	<b>108,3</b>	/	- 14,0

Sources : ANPE, Dares. Les variations sont exprimées en pourcentage. Calculs des cvs : Dares.

## Demandes d'emploi par catégorie

Unité : milliers

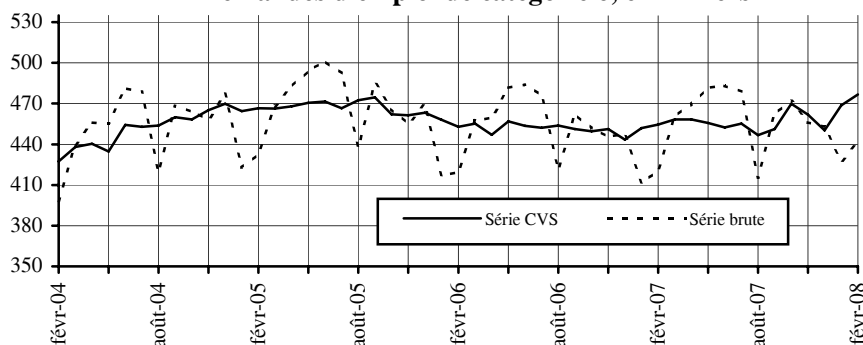
Données CVS	Février 2007	Janvier 2008	Février 2008	Variation sur un mois	Variation sur un an
Demandes d'emploi en fin de mois de catégorie 1.....	2 066,1	1 910,5	<b>1 896,8</b>	-0,7	- 8,2
Demandes d'emploi en fin de mois de catégorie 2.....	374,9	337,2	<b>331,1</b>	-1,8	- 11,7
Demandes d'emploi en fin de mois de catégorie 3.....	257,2	229,1	<b>224,1</b>	-2,2	- 12,9
Demandes d'emploi en fin de mois de catégorie 4.....	178,5	169,5	<b>171,5</b>	1,2	- 3,9
Demandes d'emploi en fin de mois de catégorie 5.....	205,3	224,9	<b>225,2</b>	0,1	9,7
Demandes d'emploi en fin de mois de catégorie 6.....	454,5	468,7	<b>476,6</b>	1,7	4,9
Demandes d'emploi en fin de mois de catégorie 7.....	73,3	68,9	<b>70,4</b>	2,2	- 4,0
Demandes d'emploi en fin de mois de catégorie 8.....	98,4	88,7	<b>90,7</b>	2,3	- 7,8
Demandes d'emploi en fin de mois de catégorie 1 ayant exercé une activité réduite inférieure à 78h.....	309,2	296,4	<b>297,9</b>	0,5	- 3,7
Demandes d'emploi en fin de mois de catégorie 2 ayant exercé une activité réduite inférieure à 78h.....	95,6	83,6	<b>81,2</b>	-2,9	- 15,1
Demandes d'emploi en fin de mois de catégorie 3 ayant exercé une activité réduite inférieure à 78h.....	74,0	67,1	<b>66,6</b>	-0,7	-10,0
<b>Ensemble des demandes avec activité réduite de 1 à 78h.....</b>	<b>478,8</b>	<b>447,1</b>	<b>445,7</b>	-0,3	-6,9
<b>Ensemble des demandes avec activité réduite de plus de 78h...</b>	<b>626,2</b>	<b>626,3</b>	<b>637,7</b>	1,8	1,8

Sources : ANPE, Dares. Les variations sont exprimées en pourcentage.

Les demandes d'emploi de catégories 1 à 3 recensent les personnes n'ayant pas exercé une activité réduite de plus de 78 heures dans le mois et qui souhaitent un contrat à durée indéterminée à temps plein (catégorie 1), à durée indéterminée à temps partiel (catégorie 2) ou à durée déterminée temporaire ou saisonnier (catégorie 3). De façon analogue, les demandes d'emploi de catégories 6 à 8 recensent les personnes ayant exercé une activité réduite de plus de 78 heures dans le mois selon le type de contrat envisagé : à durée indéterminée à plein temps (catégorie 6), à durée indéterminée à temps partiel (catégorie 7) ou à durée déterminée temporaire ou saisonnier (catégorie 8).

Les demandes d'emploi de catégories 4 et 5 recensent les personnes non immédiatement disponibles et qui ne sont pas tenues d'accomplir des actes positifs de recherche d'emploi : elles sont soit en stage, formation, maladie, etc. (catégorie 4), soit en emploi à la recherche d'un autre emploi (catégorie 5).

### Demandes d'emploi de catégorie 6, en milliers



## Entrées à l'ANPE en catégorie 1

Selon la raison du dépôt de la demande	Février 2007	Janvier 2008	Février 2008	Répartition des motifs (%)	Variation trimestrielle (1)	Variation annuelle sur trois mois glissants (2)
<b>Données CVS - CJO</b>						
<b>Ensemble</b> .....	378 200	362 200	<b>380 300</b>	/	2,5	-1,6
<i>dont :</i>						
Licenciements économiques (3).....	15 300	13 900	<b>13 700</b>	/	-3,1	-13,9
Autres licenciements.....	50 000	48 000	<b>50 500</b>	/	-0,3	-2,9
Fins de contrat à durée déterminée.....	90 700	93 400	<b>95 500</b>	/	3,4	4,5
Premières entrées.....	30 100	24 100	<b>25 600</b>	/	8,1	-16,7
Fins de mission d'intérim.....	35 400	34 000	<b>37 300</b>	/	3,3	-1,2
<b>Données brutes</b>						
<b>Ensemble</b> .....	323 834	420 158	<b>322 652</b>	<b>100,0</b>	/	-0,5
Licenciements économiques.....	12 131	13 925	<b>11 053</b>	<b>3,4</b>	/	-12,8
Fins de CRP ou de PAP anticipés (4).....	2 004	1 797	<b>1 735</b>	<b>0,5</b>	/	-22,5
Autres licenciements.....	47 110	53 911	<b>47 176</b>	<b>14,6</b>	/	-3,1
Démissions.....	17 055	21 336	<b>17 490</b>	<b>5,4</b>	/	0,3
Fins de contrat à durée déterminée.....	66 770	109 200	<b>69 036</b>	<b>21,4</b>	/	2,6
Fins de mission d'intérim.....	32 616	45 461	<b>34 080</b>	<b>10,6</b>	/	0,0
Premières entrées.....	20 628	22 587	<b>17 036</b>	<b>5,3</b>	/	-17,9
Reprises d'activité (5).....	18 820	24 646	<b>20 997</b>	<b>6,5</b>	/	11,3
Fins d'activité non salariée.....	1 147	2 362	<b>1 854</b>	<b>0,6</b>	/	49,4
Autres cas.....	105 553	124 933	<b>102 195</b>	<b>31,7</b>	/	1,0

Sources : ANPE, Dares. Les variations sont exprimées en pourcentage. Calculs des cvs - cjo : Dares.

Note - Si un nouvel inscrit exerce une activité réduite de plus de 78 heures le mois de son inscription, il reste classé comme entrant en catégorie 1 : il n'y a pas d'entrée directe en catégorie 6.

(1) : Evolution sur les trois derniers mois par rapport aux trois mois précédents.

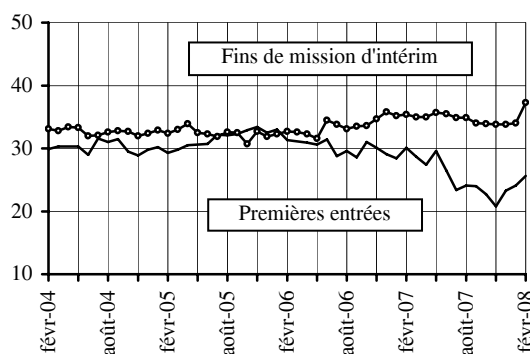
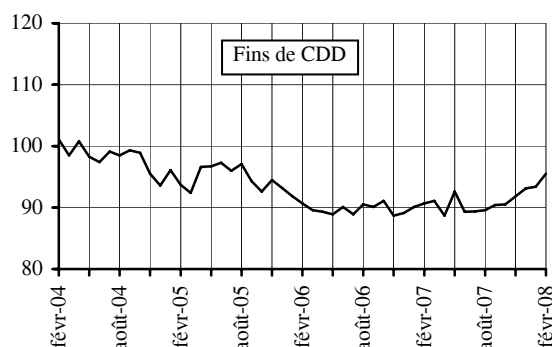
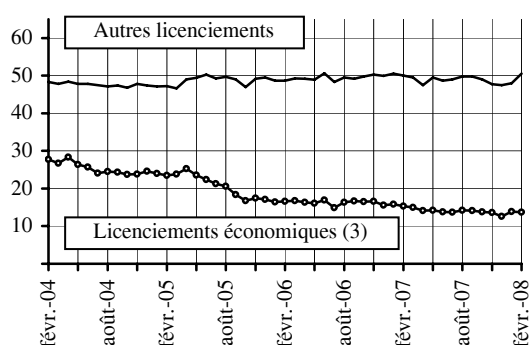
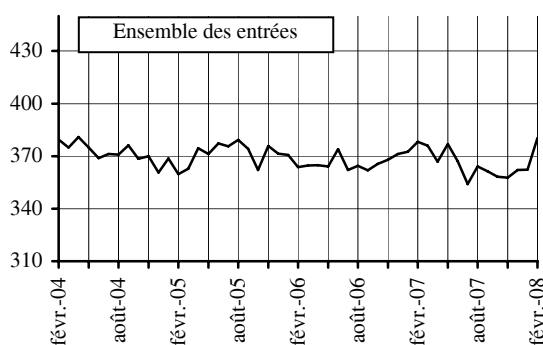
(2) : Evolution sur les trois derniers mois par rapport aux mêmes trois mois de l'année précédente.

(3) : Y compris fins de conventions de conversion, de PAP anticipés et de CRP.

(4) : Y compris fins de conventions de conversion.

(5) : Y compris sorties de stages, fins de maladie et de maternité.

### Entrées, données CVS - CJO, en milliers



## Sorties de l'ANPE de catégorie 1

Selon le motif de sortie	Février 2007	Janvier 2008	Février 2008	Répartition des motifs (%)	Variation trimestrielle (1)	Variation annuelle sur trois mois glissants (2)
<b>Données CVS - CJO</b>						
<b>Ensemble</b> .....	386 700	344 000	<b>362 100</b>	/	- 1,2	- 5,5
dont : Reprises d'emploi déclarées.....	97 800	88 000	<b>91 400</b>	/	- 1,0	- 6,4
Entrées en stage.....	27 500	27 200	<b>26 000</b>	/	0,1	- 3,3
<b>Données brutes</b>						
<b>Ensemble</b> .....	356 041	368 567	<b>344 102</b>	<b>100,0</b>	/	- 3,9
Reprises d'emploi déclarées.....	92 123	97 117	<b>86 785</b>	<b>25,2</b>	/	- 7,1
Entrées en stage.....	26 487	31 648	<b>25 719</b>	<b>7,5</b>	/	- 2,9
Arrêts de recherche (maternité, maladie, retraite)....	32 122	35 330	<b>32 515</b>	<b>9,4</b>	/	0,5
dont : Dispenses de recherche.....	9 279	9 133	<b>8 752</b>	<b>2,5</b>	/	- 3,0
Maladies.....	14 021	15 565	<b>14 106</b>	<b>4,1</b>	/	- 1,2
Autres motifs de sortie.....	205 309	204 472	<b>199 083</b>	<b>57,9</b>	/	- 3,3
dont : Absences au contrôle.....	136 780	130 536	<b>127 251</b>	<b>37,0</b>	/	- 4,9
Radiations administratives.....	36 939	39 016	<b>40 540</b>	<b>11,8</b>	/	2,0

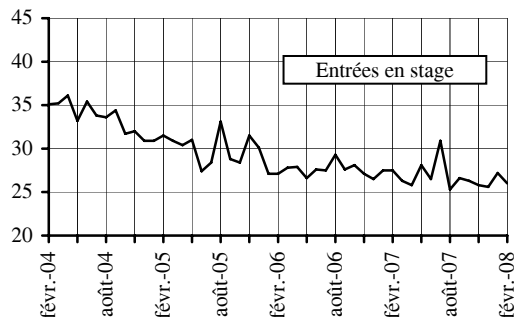
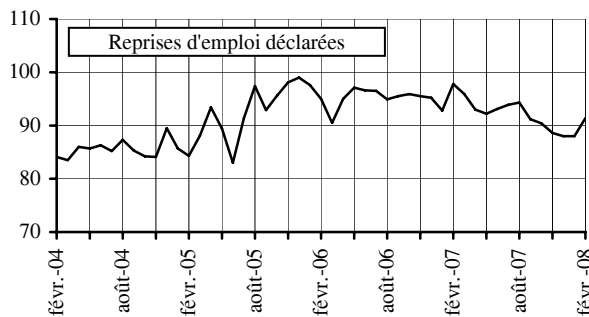
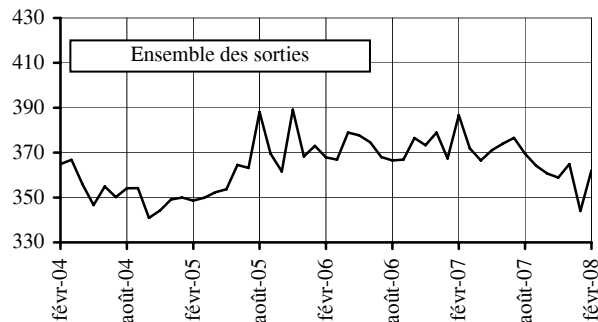
Sources : ANPE, Dares. Les variations sont exprimées en pourcentage. Calculs des cvs - cjo : Dares.

Note - Les sorties de catégorie 1 incluent les demandeurs d'emploi classés en catégorie 6 et dont l'inscription se termine au cours du mois : il n'y a pas de sortie de catégorie 6.

(1) : Evolution sur les trois derniers mois par rapport aux trois mois précédents.

(2) : Evolution sur les trois derniers mois par rapport aux mêmes trois mois de l'année précédente.

### Sorties, données CVS - CJO, en milliers



### Durée moyenne d'inscription des sorties de catégorie 1

Unité : jour arrondi à l'unité

Durée par tranche d'âge	Janvier 2007	Décembre 2007	Janvier 2008	Variation sur un mois	Variation sur un an
<b>Données CVS</b>					
<b>Ensemble</b> .....	233	207	<b>213</b>	6	-20
<b>Données brutes</b>					
Moins de 25 ans .....	130	119	<b>126</b>	/	-4
25 à 49 ans .....	256	225	<b>229</b>	/	-27
50 ans ou plus .....	396	345	<b>356</b>	/	-39
<b>Ensemble</b> .....	233	205	<b>213</b>	/	-20

Sources : ANPE, Dares. Les variations sont exprimées en point. Calculs des cvs : Dares.

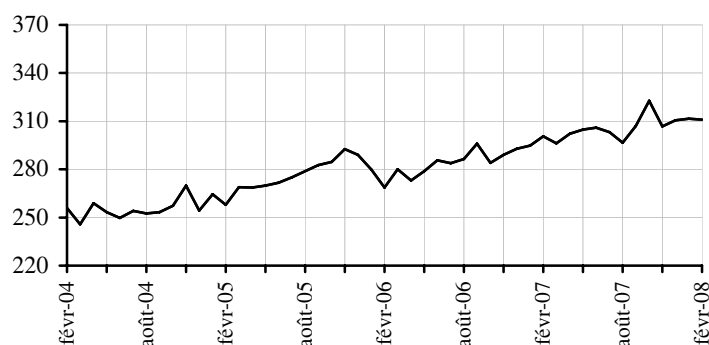
## Offres d'emploi déposées à l'ANPE

	Février 2007	Janvier 2008	Février 2008	Variation sur un mois	Variation sur un an
<b>Offres d'emploi enregistrées au cours du mois</b>					
<b>Données CVS - CJO</b> .....	300 600	311 500	<b>311 000</b>	-0,2	3,5
<b>Données brutes</b> .....	286 105	299 656	<b>296 654</b>	/	3,7
dont : Type A : Emplois durables (plus de 6 mois) (1) .....	127 737	142 775	<b>133 661</b>	/	4,6
Type B : Emplois temporaires (1 à 6 mois).....	123 771	118 179	<b>121 907</b>	/	-1,5
Type C : Emplois occasionnels (moins d'1 mois).....	34 597	38 702	<b>41 086</b>	/	18,8
<b>Offres d'emploi satisfaites au cours du mois</b>					
<b>Ensemble, données brutes</b> .....	213 264	243 023	<b>234 388</b>	/	9,9

Sources : ANPE, Dares. Les variations sont exprimées en pourcentage. Calculs des cvs - cjo : Dares.

(1) : Y compris les offres sur contrat "nouvelles embauches"

### Offres enregistrées, données CVS - CJO, en milliers



## Chômage indemnisé

Unité : milliers

	Janvier 2007	Décembre 2007	Janvier 2008	Variation sur un mois	Variation sur un an
<b>Données CVS</b>					
Demandeurs d'emploi indemnisés en fin de mois..	2 236,1	2 107,4	<b>2 089,8</b>	-0,8	-6,5
dont : régime d'assurance-chômage.....	1 787,1	1 690,4	<b>1 677,5</b>	-0,8	-6,1
régime de solidarité.....	449,0	417,0	<b>412,3</b>	-1,1	-8,2
<b>Données brutes</b>					
Demandeurs d'emploi indemnisés en fin de mois	2 328,1	2 162,6	<b>2 176,0</b>	/	-6,5
dont : régime d'assurance-chômage.....	1 878,9	1 746,6	<b>1 763,6</b>	/	-6,1
régime de solidarité.....	449,2	416,0	<b>412,4</b>	/	-8,2
Dispensés de recherche d'emploi .....	399,4	383,1	<b>375,3</b>	/	-6,0
Taux de couverture (%).....	60,7	61,5	<b>61,2</b>	/	0,5 pt
dont : régime d'assurance-chômage.....	49,0	49,6	<b>49,6</b>	/	0,6 pt
régime de solidarité.....	11,7	11,8	<b>11,6</b>	/	-0,1 pt

Source : Unédic. Les variations sont exprimées en pourcentage. Calculs des cvs : Unédic.

Les valeurs les plus récentes sont des estimations. Les dispensés de recherche d'emploi sont indemnisés. Le taux de couverture est le rapport de l'effectif indemnisé total à l'ensemble des demandeurs d'emploi des catégories 1,2,3,6,7,8 augmenté du nombre de dispensés de recherche d'emploi.

# Emploi salarié dans les secteurs principalement marchands

Unité : milliers

Données CVS	Décembre	Septembre	Décembre	Variation sur	Variation
	2006	2007	2007	un trimestre	sur un an
Industrie (non compris construction).....	3 719,3	3 689,5	<b>3 678,6</b>	-0,3	-1,1
Construction.....	1 411,2	1 459,6	<b>1 469,8</b>	0,7	4,2
Tertiaire principalement marchand.....	10 595,1	10 823,7	<b>10 871,3</b>	0,4	2,6
<b>Ensemble des secteurs principalement marchands</b>	<b>15 725,6</b>	<b>15 972,7</b>	<b>16 019,8</b>	<b>0,3</b>	<b>1,9</b>

Sources : Dares, Insee-Estimation trimestrielle de l'emploi salarié, Unédic. Les variations sont exprimées en pourcentage.

Champ : Secteurs EB-EP de la nomenclature économique de synthèse en 16 secteurs.

## Demandes de catégorie 1 : données par région

Données brutes	Ensemble			Moins de 25 ans			Inscrits depuis un an ou plus		
	Février 2007	Février 2008	Variation sur un an	Février 2008	Variation sur un an	Part en %	Février 2008	Variation sur un an	Part en %
Alsace.....	60 555	<b>55 752</b>	-7,9	<b>10 274</b>	-8,2	18,4	<b>11 964</b>	-26,1	21,5
Aquitaine.....	104 229	<b>96 962</b>	-7,0	<b>15 881</b>	-5,5	16,4	<b>23 037</b>	-20,8	23,8
Auvergne.....	38 344	<b>35 254</b>	-8,1	<b>6 348</b>	-12,4	18,0	<b>9 602</b>	-11,2	27,2
Basse-Normandie.....	48 544	<b>43 459</b>	-10,5	<b>8 901</b>	-12,6	20,5	<b>10 499</b>	-23,2	24,2
Bourgogne.....	46 643	<b>43 073</b>	-7,7	<b>8 459</b>	-7,6	19,6	<b>10 870</b>	-15,8	25,2
Bretagne.....	90 827	<b>84 159</b>	-7,3	<b>13 729</b>	-8,2	16,3	<b>19 892</b>	-17,2	23,6
Centre.....	77 835	<b>71 132</b>	-8,6	<b>13 244</b>	-9,5	18,6	<b>17 819</b>	-18,8	25,1
Champagne-Ardenne.....	49 034	<b>45 584</b>	-7,0	<b>9 072</b>	-8,8	19,9	<b>11 667</b>	-20,8	25,6
Corse.....	9 094	<b>8 597</b>	-5,5	<b>1 472</b>	1,4	17,1	<b>1 187</b>	-22,1	13,8
Franche-Comté.....	36 647	<b>32 706</b>	-10,8	<b>5 816</b>	-13,3	17,8	<b>8 029</b>	-23,0	24,5
Haute-Normandie.....	67 979	<b>62 632</b>	-7,9	<b>14 036</b>	-8,6	22,4	<b>16 737</b>	-14,2	26,7
Ile-de-France.....	434 084	<b>386 066</b>	-11,1	<b>42 158</b>	-12,7	10,9	<b>105 558</b>	-18,4	27,3
Languedoc-Roussillon.....	105 107	<b>101 271</b>	-3,6	<b>17 188</b>	1,4	17,0	<b>23 356</b>	-19,3	23,1
Limousin.....	17 994	<b>17 203</b>	-4,4	<b>3 204</b>	-5,7	18,6	<b>4 375</b>	-15,7	25,4
Lorraine.....	80 191	<b>73 995</b>	-7,7	<b>14 465</b>	-9,3	19,5	<b>17 414</b>	-19,8	23,5
Midi-Pyrénées.....	86 695	<b>80 765</b>	-6,8	<b>13 162</b>	-8,8	16,3	<b>19 221</b>	-16,6	23,8
Nord-Pas-de-Calais.....	187 634	<b>175 065</b>	-6,7	<b>40 642</b>	-6,3	23,2	<b>54 530</b>	-15,6	31,1
Pays de la Loire.....	102 418	<b>92 415</b>	-9,8	<b>17 458</b>	-12,9	18,9	<b>21 785</b>	-19,6	23,6
Picardie.....	78 118	<b>73 363</b>	-6,1	<b>16 066</b>	-3,9	21,9	<b>20 619</b>	-18,4	28,1
Poitou-Charentes.....	54 486	<b>51 161</b>	-6,1	<b>9 360</b>	-9,7	18,3	<b>13 053</b>	-21,1	25,5
Provence-Alpes-Côte d'Azur	191 340	<b>175 972</b>	-8,0	<b>25 640</b>	-6,6	14,6	<b>42 040</b>	-19,9	23,9
Rhône-Alpes.....	172 109	<b>157 795</b>	-8,3	<b>24 397</b>	-10,5	15,5	<b>33 626</b>	-16,4	21,3
<b>France métropolitaine.....</b>	<b>2 139 907</b>	<b>1 964 381</b>	-8,2	<b>330 972</b>	-8,5	16,8	<b>496 880</b>	-18,5	25,3
Guadeloupe.....	43 478	<b>41 121</b>	-5,4	<b>4 631</b>	-4,0	11,3	<b>20 832</b>	-3,8	50,7
Guyane.....	11 740	<b>11 209</b>	-4,5	<b>1 476</b>	-2,2	13,2	<b>4 144</b>	-3,5	37,0
Martinique.....	35 144	<b>33 536</b>	-4,6	<b>4 645</b>	-1,8	13,9	<b>14 717</b>	-13,9	43,9
Réunion.....	57 342	<b>55 441</b>	-3,3	<b>11 714</b>	-5,2	21,1	<b>19 279</b>	-16,4	34,8
<b>Départements d'Outre Mer</b>	<b>147 704</b>	<b>141 307</b>	-4,3	<b>22 466</b>	-4,1	15,9	<b>58 972</b>	-10,8	41,7

Sources : ANPE, Dares. Les variations sont exprimées en pourcentage.

PREMIÈRES INFORMATIONS et PREMIÈRES SYNTHÈSES sont éditées par le Ministère de l'Economie, de l'Industrie et de l'Emploi et le Ministère du Travail, des Relations sociales, de la famille et de la Solidarité, Direction de l'animation de la recherche des études et des statistiques (Dares) 39-43, quai André Citroën, 75902 Paris Cedex 15. [www.travail.gouv.fr](http://www.travail.gouv.fr) (Rubrique Études et Statistiques) - Directeur de la publication : Antoine Magnier.

Téléphone Publications : 01.44.38.22.(60 ou 61) - Documentation : 01.44.38.23.(12 ou 14) - Télécopie : 01.44.38.23.43

Réponse à la demande : 01.44.38.23.89 / e-mail : [dares.communication@dares.travail.gouv.fr](mailto:dares.communication@dares.travail.gouv.fr)

Rédacteur en chef : Gilles Rotman. Secrétariat de rédaction : Evelyn Ferreira et Francine Tabaton. Maquettiste : Mauricette Malaquin. Conception graphique : Ministère de l'Economie, de l'Industrie et de l'Emploi et Ministère du Travail, des Relations sociales, de la famille et de la Solidarité. Reprographie : Dagemo.

Abonnements : La Documentation française, 124 rue Henri Barbusse 93308 Aubervilliers Cedex. Tél. : 01.40.15.70.00. Télécopie : 01.40.15.68.00 - [www.ladocumentationfrancaise.fr](http://www.ladocumentationfrancaise.fr)

PREMIÈRES INFORMATIONS et PREMIÈRES SYNTHÈSES - Abonnement 1 an (52 n°) : France (TTC) 120 euros, CEE (TTC) 126,50 euros, hors CEE (TTC) 129,10 euros. Publicité : Ministère de l'Economie, de l'Industrie et de l'Emploi et Ministère du Travail, des Relations sociales, de la famille et de la Solidarité. Dépôt légal : à parution. Numéro de commission paritaire : 3124 AD. ISSN 1253 - 1545.